



LÁNASJÓÐUR SVEITARFÉLAGA



ÁRSREIKNINGUR 2019



Lánasjóður sveitarfélaga ohf.

Ársreikningur 2019

Lánasjóður sveitarfélaga ohf.
Kennitala: 580407-1100
Borgartún 30
105 Reykjavík

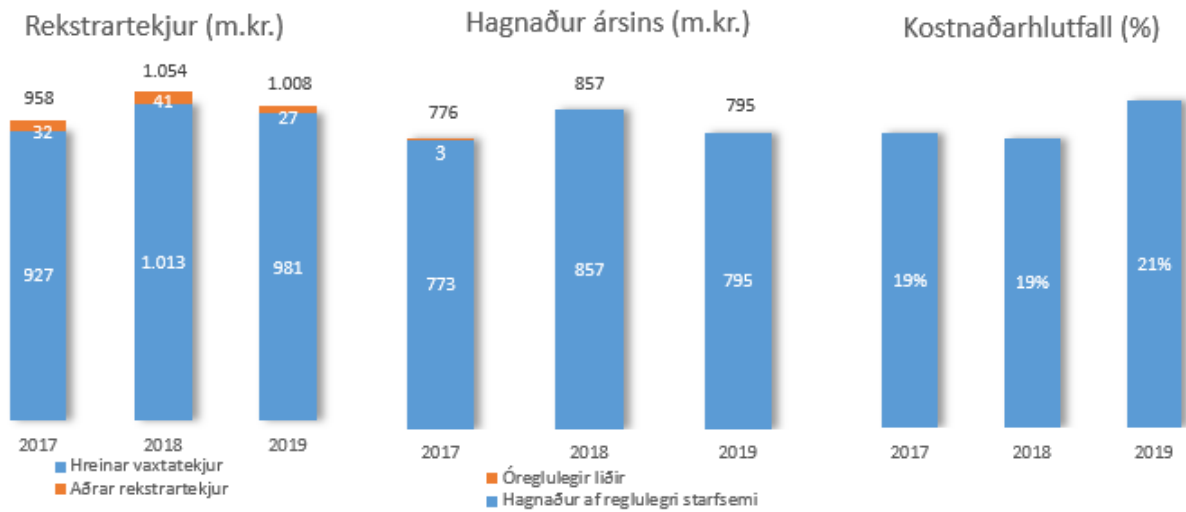
Efnisyfirlit

Bls.

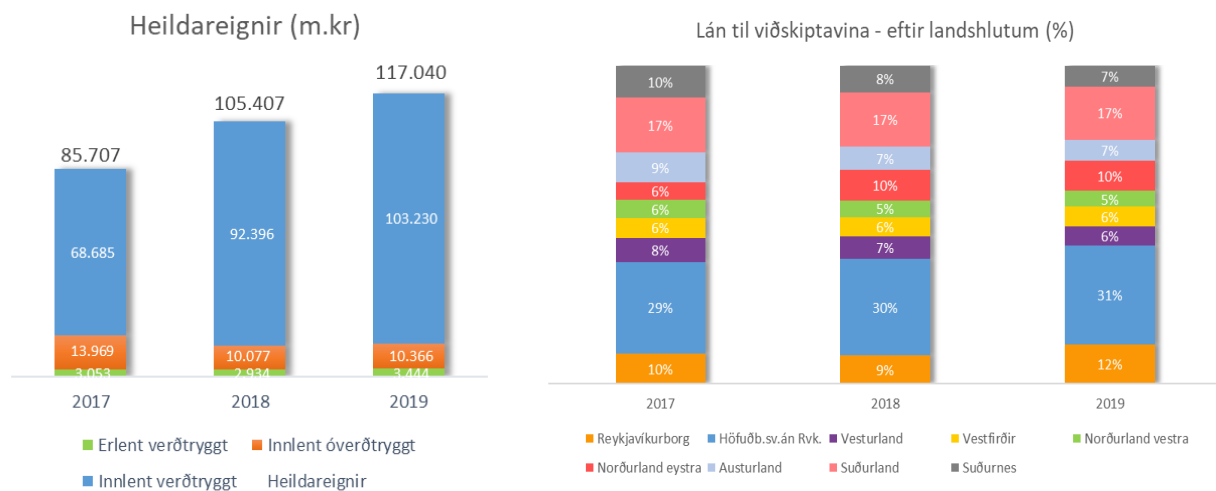
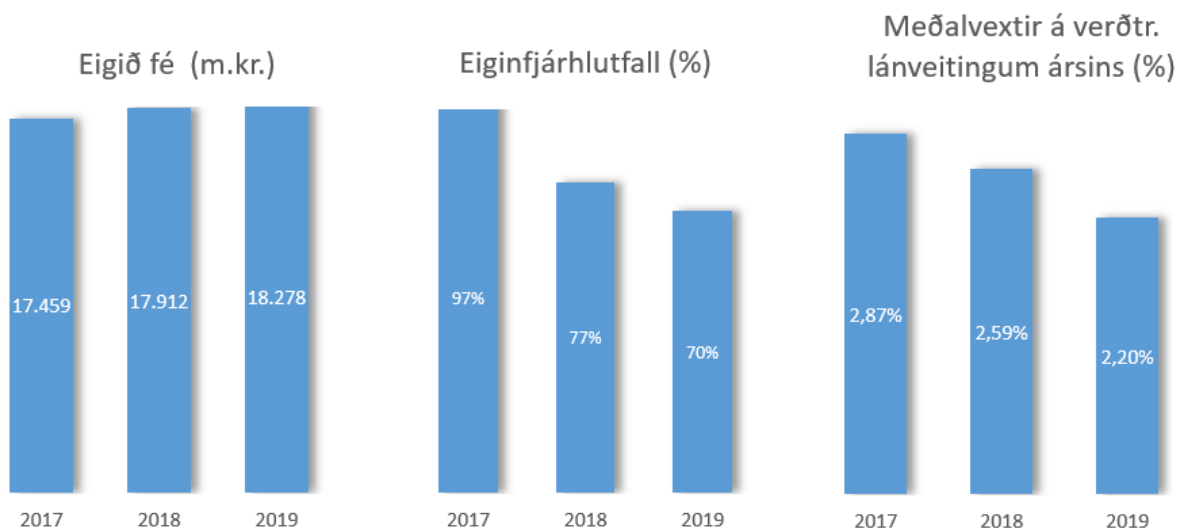
Lykiltölur	2
Skýrsla og áritun stjórnar og framkvæmdastjóra	3
Áritun óháðs endurskoðanda	8
Rekstrarreikningur og yfirlit um heildarafkomu	11
Efnahagsreikningur	12
Eiginfjáryfirlit	13
Sjóðstreymisyfirlit	14
Skýringar	15-35
Viðauki - Óendurskoðuð stjórnarháttayfirlýsing	36-42

Lykiltölur Lánasjóðs sveitarfélaga

Heildarafkoma



Efnahagsreikningur



Skýrsla og áritun stjórnar og framkvæmdastjóra

Lánasjóður sveitarfélaga ohf. er lánafyrirtæki, sem starfar eftir hlutafélagalögum nr. 2/1995, lögum um fjármálafyrirtæki nr. 161/2002, lögum um sjóðinn nr. 150/2006 og er undir eftirliti Fjármálaeftirlits Seðlabanka Íslands (Fjármálaeftirlitið). Meginhlutverk Lánasjóðsins er að tryggja íslenskum sveitarfélögum, stofnunum þeirra og fyrirtækjum lánsfé á hagstæðum kjörum með veitingu lána eða ábyrgða. Útlán sjóðsins takmarkast við verkefni sem hafa almenna efnahagslega þýðingu.

Ársreikningur Lánasjóðs sveitarfélaga ohf. er gerður í samræmi við alþjóðlega reikningskilastaðla (IFRS) eins og þeir hafa verið samþykktir af Evrópusambandinu.

Lánasjóðurinn hefur gefið út skuldabréf sem hafa verið tekin til viðskipta í kauphöll Nasdaq Iceland hf. og er viðskiptavakt með hluta bréfanna.

Afkoma, efnahagur og rekstur á árinu

Samkvæmt rekstrarreikningi nam hagnaður ársins 794,8 milljónir króna samanborið við 857,3 milljónir króna árið 2018. Hagnaður ársins er færður á meðal eigin fjár. Stjórn sjóðsins leggur til að á árinu 2020 verði ekki greiddur út arður vegna afkomu 2019 til hluthafa, til að styrkja stöðu sjóðsins og tryggja vöxt eigin fjár. Á síðasta ári var greiddur arður sem nam 50% af hagnaði ársins eða 428 milljónir króna (arður pr. hlut 0,09) vegna afkomu 2018.

Eigið fé Lánasjóðsins nam 18.278 milljónum króna samanborið við 17.912 milljónir króna í árslok 2018 og hefur hækkað um 2% milli ára. Vegið eiginfjárlutfall samkvæmt lögum um fjármálafyrirtæki er 70% en var 77% í árslok 2018. Nánar má sjá útreikninga á eiginfjárlutfalli sjóðsins í skýringu 26.

Markmið með stýringu á eigin fé er að sjóðurinn hafi ávallt yfir að ráða nægu eigin fé til að veita á móti undirliggjandi áhættuþáttum í rekstri. Eiginfjárgrunnur sjóðsins samanstendur eingöngu af hlutafé, lögbundnum varasjóði og óráðstöfuðu eigin fé. Lágmarks eigið fé samkvæmt 84. gr. laga um fjármálafyrirtæki nr. 161/2002 er 8% af áhættuvegnum eignum. Lánasjóðurinn reiknar og birtir eiginfjárlutfall sitt í samræmi við lög um fjármálafyrirtæki.

Samkvæmt lögum um fjármálafyrirtæki nr. 161/2002 ber fjármálafyrirtækjum að nota viðeigandi eiginfjárauka til að bæta eiginfjárstöðu sína til viðbótar við lágmarks eigið fé og vera þannig betur í stakk búin til að takast á við áföll í rekstri eða sveiflur í hagkerfinu. Samkvæmt ákvörðunum Fjármálaeftirlitsins ber Lánasjóðnum að binda 4,25% eigið fé til viðbótar við 8% lágmarks eiginfjárlutfall frá 15. maí 2019. Viðbótin skiptist í 2,5% verndunarauka annars vegar og 1,75% sveiflujöfnunarauka hins vegar. Sveiflujöfnunarauki mun hækka í 2,0% þann 1. febrúar 2020 og verður samanlögð krafa um eiginfjárauka 4,50%.

Heildareignir sjóðsins í lok ársins voru 117.040 milljónir króna samanborið við 105.408 milljón króna í árslok 2018. Útlán sjóðsins námu 110.203 milljónum króna í árslok samanborið við 99.051 milljónir í árslok 2018. Meginhlutverk Lánasjóðsins er að útvega sveitarfélögum lánsfé á hagstæðum kjörum. Á árinu veitti sjóðurinn 17.178 milljónir í ný útlán samanborið við 31.416 milljónir árið áður.

Lánasjóðurinn fjármagnar lánveitingar sínar einna helst með útgáfu skuldabréfa á innlendum markaði en útgáfa á árinu 2019 einskorðaðist við skuldabréfaflokkana LSS150434 og LSS151155. Á árinu 2019 hélt sjóðurinn 10 útboð í ofangreindum flokkum og var heildarsöluvirði þeirra útboða 15,8 milljarðar króna. Til samanburðar voru á árinu 2018 haldin 10 útboð og var heildarsöluvirði þeirra útboða 22,7 milljarðar króna. Heildar útgefið nafnverð í skuldabréfaflokki LSS150434 var 52,3 milljarðar króna í árslok 2019 og 22,3 milljarðar króna í flokki LSS151155.

Lánasjóðurinn fjármagnar sig einnig í erlendri mynt hjá erlendum fjármálastofnunum og er í dag með lán hjá og Þróunarbanka Evrópuráðsins (CEB) og Norræna fjárfestingabankanum (NIB). Lánasjóðurinn og CEB skrifuðu undir lánasamning að fjárhæð 10 milljónir evra á seinni hluta árs 2017 og hefur Lánasjóðurinn nýtt allan samninginn til fjármögnunar á tilteknum verkefnum.

Lánasjóðurinn hóf vegferðina að grænni skuldabréfaútgáfu á árinu. Farið var í samstarf við Landsbankann varðandi útgáfu á grænni umgjörð Lánasjóðsins en hún uppfyllir ákveðin alþjóðleg viðmið sem sett eru fram í „Green Bond Principles“ sem gefin eru út af alþjóðasamtökum aðila á verðbréfamarkaði (International Capital Market Association). Útbúin var græn umgjörð fyrir verkefni sem uppfylla kröfur þess að vera umhverfisbættandi og sporna við loftslagsbreytingum og unnin var greining á þeim verkefnum sveitarfélaga sem féllu undir fyrrnefnd viðmið. Lánasjóðurinn fékk vottun á grænu umgjörðina frá alþjóðlegum vottunaraðila Sustainalytics 31. október 2019 og var því heimilt að hefja útgáfu á grænum skuldabréfum. Fyrsta útboð Lánasjóðsins á grænu skuldabréfi LSS40 GB var

haldið 19. febrúar 2020. Útboðið gekk vonum framar, eftirspurnin var mjög góð og var ávöxtunarkrafa 1,35%. Til samanburðar var haldið útboð í LSS34 á sama tíma og var ávöxtunarkrafa 1,40%. 5 punkta munur sem mun skila sér sem fjárhagslegur ávinningur við fjármögnun á umhverfisbætandi verkefnum sveitarfélaga.

Þann 18. nóvember 2019 var samþykkt á Alþingi þingsályktunartillaga þess efnis að heimila ríkisstjórninni að staðfesta ákvörðun sameiginlegu EES nefndarinnar nr. 79/2019 um breytingu á IX. viðauka við ESS samninginn. Með ákvörðuninni eru felldar inn í EES samninginn ákveðnar gerðir með tilteknum aðlögunum. Ein af þeim gerðum sem þannig var felld inn í EES samninginn var tilskipun Evrópuþings og -ráðsins 2013/36/ESB um aðgang að starfsemi lánastofnana og varfærnisefirlit með lánastofnunum og fjárfestingarfyrtækjum. Með aðlögun að tilskipuninni var Lánasjóði sveitarfélaga ohf. bætt við upptalningu í 5. mgr. 2. gr. tilskipunarinnar, þar sem taldir eru upp aðilar sem falla ekki undir tilskipunina. Það að Lánasjóðurinn falli ekki undir framangreinda tilskipun mun ekki breyta gildandi starfsleyfi eða starfsemi sjóðsins og mun Lánasjóðurinn áfram starfa sem lánafyrirtæki skv. lögum 161/2002. Aftur á móti veitir framangreind breyting möguleika á því að undanþiggja sjóðinn hluta þess regluverks sem gildir almennt um lánastofnanir á grundvelli tilskipunar 2013/36/ESB og tengdra gerða.

Eins og fyrr segir starfar Lánasjóðurinn eftir lögum nr. 150/2006 um stofnun opinbers hlutafélags um Lánasjóð sveitarfélaga, lögum nr. 161/2002 um fjármálafyrirtæki og lögum nr. 2/1995 um hlutafélög. Lánasjóðurinn getur ekki borið neina ábyrgð á lagabreytingum, niðurstöðu dómstóla eða ákvörðunum stjórnvalda. Lánasjóðurinn er ekki aðili að neinum dómsmálum. Sjá nánari upplýsingar í skýringu 4.

Lánasjóður sveitarfélaga er undanþeginn greiðslu tekjuskatts skv. lögum nr. 90/2003. Einnig er Lánasjóðurinn undanþeginn skattaálagningu vegna sérstaks skatts á fjármálafyrirtæki skv. lögum nr. 155/2010. Sjá nánar í skýringu 2.

Hjá Lánasjóðnum störfuðu þrír starfsmenn á árinu líkt og verið hefur frá árinu 2009. Sjóðurinn hefur frá árinu 2005 verið með samning við Samband íslenskra sveitarfélaga um afmarkaða rekstrarþætti sem tryggir viðeigandi aðgreiningu starfa.

Eignarhald

Hluthafar Lánasjóðs sveitarfélaga eru 72, en hann er í eigu sveitarfélaga landsins. Reykjavíkurborg er eini hluthafinn sem á meira en 10% í sjóðnum með 17,5% hlut en samtals eiga 10 stærstu hluthafar sjóðsins 56%. Eignarhlutir í Lánasjóðnum geta eingöngu verið í eigu íslenskra sveitarfélaga og stofnana og fyrirtækja sem eru að fullu í þeirra eigu, samkvæmt lögum um sjóðinn. Sundurliðun hluthafa sjóðsins má finna í skýringu 29.

Í stjórn sjóðsins sitja fimm aðalmenn og hefur hver og einn þeirra tilgreindan varamann, sem kjörnir eru á aðalfundi sjóðsins. Kynjahlutfall í aðalstjórn uppfyllir ákvæði laga um kynjahlutfall í stjórnnum fyrirtækja.

Áhætta og stýring hennar

Hornsteinar í áhættustýringu sjóðsins eru pörun útlána og að útlán eru ekki veitt nema fjármögnun sé tryggð. Þannig er tryggt að sjóðurinn verði ekki uppiskroppa með laust fé til að mæta skuldbindingum sínum. Til viðbótar er svo heimild sveitarfélaga til að veita sjóðnum veð í tekjum sínum til tryggingar lánnum og þannig á að vera tryggt að sjóðurinn tapi ekki útlánnum.

Stjórn ber ábyrgð á áhættustefnu Lánasjóðsins og skilgreinir áhættuvilja. Stjórn Lánasjóðsins samþykkir reglur um framkvæmd áhættustýringar, hefur eftirlit með því að reglunum sé framfylgt og tryggir að innri ferlar vegna áhættustýringar séu yfirfarnir. Framkvæmdastjóri ber ábyrgð á áhættustýringu Lánasjóðsins gagnvart stjórn.

Sem lánafyrirtæki stendur Lánasjóðurinn í rekstri sínum frammi fyrir ýmsum tegundum áhættu. Eitt af meginverkefnum stjórnenda hans er að meta þá áhættu, stýra henni og halda innan fyrirfram skilgreindra marka. Þættir í skilvirkri áhættustýrnun eru greining helstu áhættuþátta, mæling áhættu, viðbrögð til að takmarka áhættuna og reglubundið eftirlit. Markmið áhættustýringar Lánasjóðsins er að tryggja að sjóðurinn standi af sér alla þá atburði sem hent geta í umhverfi hans.

Lánasjóðurinn fer árlega í gegnum innra matsferli til að meta eiginfjárförf sjóðsins og styrkja tengsl áhættumats sjóðsins og áhættustýringu. Ferlið er ætlað til að bæta verklag og umfang áhættustýringar og varpa ljósi á helstu áhættuþætti í rekstri sjóðsins. Skýrsla um innra matsferli er skilað til Fjármálaeftirlitsins sem metur hvort áhættuþættir og áhættumælingar séu nægjanlega vel skilgreind og hvort nægjanlegt eigið fé sé til staðar til að tryggja rekstraröryggi sjóðsins.

Lánasjóðurinn ber samkvæmt 78. gr. laga um fjármálafyrirtæki nr. 161/2002 að starfrækja áhættunefnd, sem ber að sinna ráðgjafa- og eftirlitshlutverki fyrir stjórn er varðar mótun áhættustefnu og áhættuvilja. Sökum smæðar sjóðsins var sótt um undanþágu frá starfrækslu áhættunefndar í samræmi við 5. mgr. 78. gr. Slík undanþága var veitt af Fjármálaeftirlitinu með bréfi dagsett 23. desember 2015. Skilgreint er í starfsreglum stjórnar að starfsskyldur áhættunefndar yrðu yfirfærðar á stjórn Lánasjóðsins.

Nánari umfjöllun um áhættustýringu Lánasjóðsins er í skýringu 4.

Reikningsskil

IFRS 16 um leigusamninga tók gildi 1. janúar 2019 og leysir af hólmi IAS 17. Staðallinn inniheldur nýjar leiðbeiningar um reikningshaldslega meðferð leigusamninga. Leigutökum er skylt að færa alla leigusamninga í efnahagsreikning. Núvirða skal lágmarksleigugreiðslur sem eru eignfærðar sem leiguréttindi á móti leiguskuld. Leiguréttindin eru gjaldfærð línulega með afskriftum á líftíma samningins. Vextir af leiguskuld reiknast með sama hætti og af langtímaláni með jöfnum greiðslum, sem síðan eru gjaldfærðir meðal annarra rekstrartekna. Nánar er fjallað um reikningsskilastaðla í skýringu 2.3.

Stjórnarhættir

Í samræmi við 54. gr. laga um fjármálafyrirtæki ber stjórn Lánasjóðsins ábyrgð á að stjórnarhættir og innra skipulag stuðli að skilvirkum rekstri, aðskilnaði og komi í veg fyrir hagsmunaárekstra. Stjórn Lánasjóðsins hefur tileinkað sér góða stjórnunarhætti og fylgir "Leiðbeiningum um stjórnarhætti fyrirtækja" sem Viðskiptaráð Íslands, Nasdaq Iceland hf. og Samtök atvinnulífsins gáfu út árið 2015.

Stjórn Lánasjóðsins hefur sett sér starfsreglur þar sem valdsvið hennar og verkefni eru skilgreind. Í þessum reglum er meðal annars að finna reglur um boðun stjórnarfunda, lögumæti ályktana, reglur um fundarskóp, vanhæfisástæður og hagsmunatengsl, verksvið framkvæmdastjóra og fleira. Starfsreglur stjórnar voru síðast samþykktar á stjórnarfundi þann 29. október 2019 en þær eru aðgengilegar á vefsíðu sjóðsins (www.lanasjodur.is).

Stjórn Lánasjóðsins hefur æðsta vald í málefnum sjóðsins á milli aðalfunda. Stjórnin ber ábyrgð á stefnumótun sjóðsins og stærri ákvörðunum á milli hluthafafunda sem m.a. eru tilgreindar í starfsreglum stjórnar. Hún hefur eftirlit með öllum rekstri sjóðsins og fylgir því eftir að starfsemi sé að jafnaði í réttu og góðu horfi. Hún tryggir að nægilegt eftirlit sé haft með meðferð fjármuna sjóðsins og góð regla sé á uppgjöri sjóðsins.

Framkvæmdastjóri er ráðinn af stjórn og ber ábyrgð á daglegum rekstri sjóðsins samkvæmt stefnu og ákvörðun stjórnar. Þá ber framkvæmdastjóri ábyrgð á að greina, mæla, fylgjast með og hafa eftirlit með áhættum sem fylgja starfsemi sjóðsins. Lagarammi Lánasjóðsins gerir einnig kröfu um hæfi framkvæmdastjóra en hann þarf að gangast undir sérstakt hæfismat Fjármálaeftirlitsins. Framkvæmdastjóri Lánasjóðsins hefur staðist framangreint hæfismat.

Stjórn Lánasjóðsins ber ábyrgð á að til staðar sé virkt innra eftirlit til samræmis við lög og settar reglur. Lánasjóðurinn leggur áherslu á að verklag sé skjalfest, áhættur séu greindar og metnar, eftirlitsaðgerðir skilgreindar til að mæta viðkomandi áhættum og þannig draga úr áhrifum viðkomandi áhættuþátta. Stjórn Lánasjóðsins gerir samning um árlega úttekt á innra eftirliti Lánasjóðsins í samræmi við reglur Fjármálaeftirlitsins til að framfylgja ofangreindu hlutverki, í samræmi við undanþágu Lánasjóðsins frá leiðbeinandi tilmælum nr. 2/2011 um rekstur endurskoðunardeildar.

Í samræmi við 108. gr. laga um ársreikninga nr. 3/2006 hefur stjórn Lánasjóðsins skipað endurskoðunarnefnd. Nefndin hefur það hlutverk að hafa eftirlit með vinnuferlum við gerð reikningsskila, endurskoðun á ársreikningi, fyrirkomulagi og virkni áhættustýringar, innra eftirlits og innri endurskoðunnar. Einnig skal endurskoðunarnefnd leggja mat á óhæði endurskoðanda og hafa eftirlit með störfum hans.

Stjórnarháttum Lánasjóðsins er nánar lýst í stjórnarháttayfirlýsingu sem má finna í óendurskoðuðum viðauka við ársreikninginn og á heimasíðunni www.lanasjodur.is. Stjórnarháttayfirlýsingin byggir á lögum og reglum og viðurkenndum leiðbeiningum sem í gildi eru á þeim tíma sem ársreikningur sjóðsins er staðfestur af stjórn. Yfirlýsingin er gerð í samræmi við lög nr. 161/2002 um fjármálafyrirtæki og leiðbeiningar um stjórnarhætti fyrirtækja, 5. útgáfu, útgefni af Viðskiptaráði Íslands, Samtökum atvinnulífsins og Nasdaq Iceland kauphöllinni í maí 2015. Stjórnarhættir sjóðsins eru í samræmi við leiðbeiningarnar að örfáum tilvikum undanskildum, sem nánar eru tilgreind í stjórnarháttayfirlýsingu.

Samfélagsleg ábyrgð

Lánasjóðurinn stuðlar að félagslegri og byggðalegri þróun með hlutverki sínu sem fest er í lögum og samþykktum hans en þar er kveðið á um að hann veiti sveitarfélögum lánaþyrngreiðslu vegna verkefna sem hafa almenna efnahagslega þýðingu. Undir þá skilgreiningu falla lögákveðin verkefni sveitarfélaga ef um er að ræða þjónustu sem einkaaðilar veita ekki. Starfsemi stofnana eða félaga í eigu sveitarfélaga sem eru í samkeppnisrekstri eða veita þjónustu sem er í samkeppni við einkaaðila fellur hins vegar utan þeirrar skilgreiningar. Sökum smæðar Lánasjóðsins hefur ekki verið formfest stefna í málum tengdum samfélagslegri ábyrgð umfram það sem felst í lögum og samþykktum Lánasjóðsins.

Í starfsemi sjóðsins er tryggt að öll sveitarfélög landsins hafa jafnan rétt til lántöku hjá honum enda er meginhlutverk sjóðsins að tryggja íslenskum sveitarfélögum lánsfé á hagstæðum kjörum með veitingu lána eða ábyrgða. Jafnframt er það markmið Lánasjóðsins að skapa öfluga samkeppni á lánsfjármarkaði fyrir sveitarfélög og fyrirtæki þeirra og reyna þannig að hafa áhrif á kjör þau sem íslenskum sveitarfélögum bjóðast frá öðrum lánveitendum til lækkunar. Þetta styður við markmið sveitarfélaga um hagkvæman rekstur sem hefur þannig jákvæðan ávinning fyrir íbúa sveitarfélaganna.

Umhverfisleg ábyrgð

Lánasjóðurinn hefur sett sér umhverfisstefnu, þar sem markmið sjóðsins er að vera leiðandi í umhverfsmálum og hafa samfélagslega ábyrgð að leiðarljósi í allri sinni starfsemi og ákvarðanatöku. Lánasjóðurinn hvetur sveitarfélög til að leggja sitt af mörkum til sjálfbærrar þróunar með því að ráðast í verkefni sem milda loftslagsbreytingar og hafa jákvæð umhverfisáhrif.

Lánasjóðurinn hefur útbúið græna umgjörð í tengslum við undirbúning á útgáfu á grænum skuldabréfum og fengið vottun á umgjörðina af alþjóðlegum vottunaraðila. Tilgangur með útgáfu græna skuldabréfa er að sveitarfélög hafi fjárhagslegan hvata til að velja frekar verkefni innan sveitarfélagsins sem stuðla að umhverfisvernd og hafa jákvæð áhrif á jörðina.

Lánasjóðurinn hefur skrifað undir samning við Kolvið um að kolefnisjafna ferðir starfsmanna til og frá vinnu, vinnuferðir og ferðir stjórnarmanna á stjórnarfundum. Kappkostað er að halda fjarfundum í stjórn og með sveitarfélögum þar sem því er viðkomið. Sjóðurinn ætlar að draga úr pappírnotkun með því að lágmarka prentun t.d. á ársreikningi, fjárfestakynningum ofl. Notast verður við rafræna útgáfu gagna í staðinn. Sjóðurinn mun einnig endurbæta meðhöndlun úrgangs á skrifstofu Lánasjóðsins og leggja áherslu á forvarnir gegn úrgangsmýndun, endurnotkun og endurvinnslu.

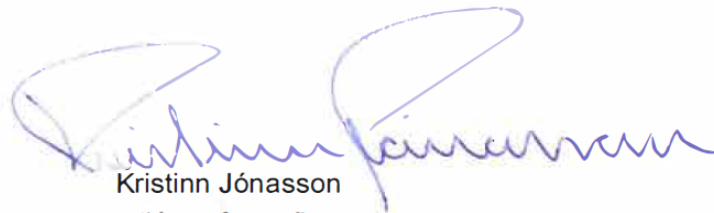
Áritun stjórnar og framkvæmdastjóra

Ársreikningur Lánasjóðs sveitarfélaga er unnin í samræmi við alþjóðlega reikningsskilastaðla eins og þeir hafa verið staðfestir af Evrópusambandinu og viðbótarkröfum í lögum um ársreikninga nr. 3/2006, lögum um fjármálafyrirtæki nr. 161/2002 og reglum um reikningsskil lánastofnana.

Ársreikningurinn gefur að okkar álit glögga mynd af fjárhagsstöðu 31. desember 2019, sjóðstreymi og rekstrarafkomu sjóðsins vegna ársins 2019.

Stjórn Lánasjóðs sveitarfélaga ohf. og framkvæmdastjóri staðfesta hér með ársreikning sjóðsins fyrir árið 2019 með undirritun sinni. 2020

Reykjavík, 9. mars



Kristinn Jónasson
stjórnarformaður



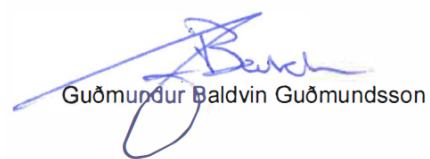
Arna Lára Jónsdóttir



Helga Benediktsdóttir



Elliði Vignisson



Guðmundur Baldvin Guðmundsson



Óttar Guðjónsson
framkvæmdastjóri

Áritun óháðs endurskoðanda

Til stjórnar og hluthafa Lánasjóðs sveitarfélaga ohf.

Álit

Við höfum endurskoðað meðfylgjandi ársreikning Lánasjóðs sveitarfélaga ohf. fyrir árið 2019. Ársreikningurinn hefur að geyma skýrslu og áritun stjórnar og framkvæmdastjóra, rekstrarreikning og yfirlit um heildarafkomu, efnahagsreikning, eiginfjárfirlit, yfirlit um sjóðstreymi og skýringar.

Það er álit okkar að ársreikningurinn gefi glögga mynd af afkomu félagsins á árinu 2019, efnahag þess 31. desember 2019 og breytingu á handbæru fé á árinu 2019, í samræmi við alþjóðlega reikningsskilastaðla eins og þeir hafa verið samþykktir af Evrópusambandinu, og að skýrsla stjórnar hafi að geyma þær upplýsingar sem þar ber að veita í samræmi við lög um ársreikninga komi þær ekki fram annars staðar í ársreikningnum.

Grundvöllur álit

Endurskoðað var í samræmi við alþjóðlega endurskoðunarstaðla. Ábyrgð okkar samkvæmt stöðlunum er nánar útskýrð í kaflanum um ábyrgð endurskoðenda. Við erum óháð félaginu samkvæmt ákvæðum siðareglna sem gilda um endurskoðendur á Íslandi og varða endurskoðun okkar á ársreikningi félagsins. Við uppfylfum jafnframt aðrar kröfur um starf okkar sem endurskoðendur í samræmi við ákvæði siðareglna.

Við teljum að við endurskoðunina höfum við aflað nægilegra og viðeigandi gagna til að byggja álit okkar á.

Lykilatriði endurskoðunarinnar

Lykilatriði endurskoðunarinnar eru þau atriði sem að okkar faglega mati höfðu mesta þýðingu í endurskoðun okkar á ársreikningi félagsins árið 2019. Sem hluti af endurskoðun okkar á ársreikningnum voru þessi lykilatriði skoðuð sérstaklega. Við látum ekki í ljós sérstakt álit varðandi þessi lykilatriði, einungis er látið í ljós álit á ársreikninginn í heild.

Lykilatriði endurskoðunarinnar

Útlán

Sjá nánar skýringu nr. 17 "Útlán og kröfur"

Áhersla í endurskoðun hjá okkur var á útlán þar sem útlán nema um 94% af heildareignum félagsins. Lánasjóður sveitarfélaga ohf. er lánafyrirtæki og er meginhlutverk hans að tryggja íslenskum sveitarfélögum lánsfé á hagstæðum kjörum með veitingu lána eða ábyrgða.

Útlán eru færð á afskrifuðu kostnaðarverði með aðferð virkra vaxta til samræmis við alþjóðlega reikningsskilastaðla.

Útlán og kröfur eru fjáreignir með föstum eða skilgreindum vöxtum og eru ekki skráðar á virkum markaði. Til þeirra stofnast þegar félagið greiðir fjármuni beint til skuldara án þess að til standi að selja kröfuna. Áfallnir vextir eru færðir sem hluti af bókfærðu verði útlána og krafna.

Endurskoðunaraðgerðir

Endurskoðun á útlánum fólst m.a. í eftirfarandi þáttum:

- Útlánaferill yfirfarinn og metinn.
- Yfirfarið að útlán og kröfur í ársreikningi séu til samræmis við stöður í lánakerfi.
- Stöður lána í árslok endurreiknaðar miðað við höfuðstól og væntar afborganir út frá forsendum lánakerfis, byggt á úrtaksprófunum og yfirfarið að forsendur lánakerfis séu til samræmis við undirliggjandi samninga.
- Ítarleg skoðun og endurreikningur á vaxtatekjum og verðbótum.
- Útreikningur og dreifing affalla/lántökukostnaðar yfirfarinn.

Áritun óháðs endurskoðanda frh.

Ábyrgð stjórnar og framkvæmdastjóra á ársreikningnum

Stjórn og framkvæmdastjóri eru ábyrg fyrir gerð og framsetningu ársreikningsins í samræmi við alþjóðlega reikningsskilastaðla eins og þeir hafa verið samþykktir af Evrópusambandinu. Stjórn og framkvæmdastjóri eru einnig ábyrg fyrir því innra eftirliti sem nauðsynlegt er að sé til staðar varðandi gerð og framsetningu ársreikningsins, þannig að hann sé án verulegra annmarka hvort sem er vegna sviksemi eða mistaka.

Við gerð ársreikningsins ber stjórnendum félagsins að meta hæfi þess til áframhaldandi starfsemi. Stjórnendum ber að semja ársreikning félagsins á þeirri forsendu að um áframhaldandi starfsemi sé að ræða, nema stjórnendur ætli að leysa félagið upp eða hætta rekstri þess, eða hafi ekki raunhæft val um annað en að hætta starfsemi félagsins. Stjórnendum félagsins ber að setja fram viðeigandi skýringar varðandi hæfi þess til áframhaldandi starfsemi ef við á og hvers vegna stjórnendur beita forsendunni um áframhaldandi starfsemi við gerð og framsetningu ársreikningsins.

Stjórn og endurskoðunarnefnd skulu hafa eftirlit með gerð og framsetningu ársreikningsins.

Ábyrgð endurskoðenda á endurskoðun ársreikningsins

Markmið okkar er að afla nægjanlegrar vissu um að ársreikningurinn sé án verulegra annmarka, hvort sem er vegna sviksemi eða mistaka og gefa út áritun með álit okkar. Nægjanleg vissu er mikil vissu en ekki trygging þess að endurskoðun, sem framkvæmd er í samræmi við alþjóðlega endurskoðunarstaðla, muni ávallt leiða í ljós alla verulega annmarka séu þeir til staðar. Annmarkar geta stafað af sviksemi eða mistökum og eru metnir verulegir ef þeir, einir og sér eða samanlagðir, gætu haft áhrif á fjárhagslegar ákvarðanir notenda sem grundvallaðar eru á ársreikningnum.

Endurskoðun í samræmi við alþjóðlega endurskoðunarstaðla byggir á faglegu mati og faglegri tortryggni. Við framkvæmum einnig eftirfarandi:

Greinum og metum áhættuna af verulegum annmörkum, vegna sviksemi eða mistaka, og skipuleggjum endurskoðunaraðgerðir til að mæta þessari áhættu og öflum endurskoðunargagna sem eru nægjanleg og viðeigandi grunnur fyrir álit okkar. Áhættan af því að greina ekki verulega annmarka sem stafa af sviksemi er meiri en áhætta af annmörkum vegna mistaka, þar sem sviksemi getur stafað af fölsun, misvísandi framsetningu ársreiknings, að mikilvægum atriðum sé viljandi sleppt, samanteknum ráðum eða að innra eftirlit sé sniðgengið.

Öflum skilnings á innra eftirliti sem er viðeigandi fyrir endurskoðun okkar í þeim tilgangi að hanna endurskoðunaraðgerðir, en ekki til þess að gefa álit á virkni innra eftirlits félagsins.

Metum hvort val stjórnenda á reikningsskilaaðferðum sé viðeigandi og hvort matsaðferðir þeirra séu raunhæfar. Einnig skoðum við hvort tengdar skýringar séu við hæfi.

Ályktum um notkun stjórnenda á forsendunni um áframhaldandi starfsemi og metum á grundvelli endurskoðunarinnar hvort verulegur vafi leiki á rekstrarhæfi eða hvort aðstæður séu til staðar sem gætu valdið verulegum efasemdum um rekstrarhæfi. Ef við teljum að veruleg óvissa ríki, ber okkur að vekja sérstaka athygli á viðeigandi skýringum í ársreikningnum um óvissuna og ef þær upplýsingar eru ekki nægjanlegar að okkar mati, víkjum við frá fyrirvaralausum álitum. Niðurstaða okkar byggir á þeim endurskoðunargögnum sem við höfum aflað fram að dagsetningu áritunar okkar. Engu að síður geta atburðir eða aðstæður í framtíðinni leitt til þess að félagið verði ekki lengur rekstrarhæft.

Metum framsetningu, gerð og innihald ársreikningsins í heild, að meðtöldum skýringum og hvort hann grundvallast á fyrirliggjandi færslum og atburðum og gefi glögga mynd samanber álit okkar.

Áritun óháðs endurskoðanda frh.

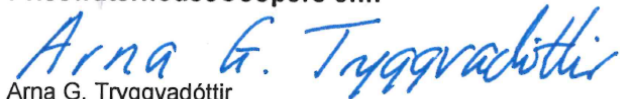
Við upplýsum stjórn og endurskoðunarnefnd meðal annars um áætlað umfang og tímasetningu endurskoðunarinnar og veruleg atriði sem upp kunna að koma í endurskoðun okkar, þar á meðal verulega annmarka í innra eftirliti ef við á.

Við höfum lýst því yfir við stjórn og endurskoðunarnefnd að við uppfyllum nauðsynleg siðferðis- og óhæðisskilyrði og að við munum láta þeim í té allar upplýsingar um hugsanleg tengsl og önnur atriði sem gætu haft áhrif á óhæði okkar og trúnað.

Við höfum lagt mat á hvaða atriði, af þeim atriðum sem við höfum upplýst stjórn og endurskoðunarnefnd um, höfðu mesta þýðingu á yfirstandandi ári og eru það lykilatriði endurskoðunarinnar. Við lýsum þessum lykilatriðum í áritun okkar nema lög og reglur leyfi ekki að upplýst sé opinberlega um tiltekin atriði eða í algjörum undantekningartilfellum þegar mat okkar er að neikvæðar afleiðingar af birtingu slíkra upplýsinga vegi þyngra en ávinningur almennings af birtingu upplýsinganna.

Reykjavík, 9. mars 2020

PricewaterhouseCoopers ehf.



Arna G. Tryggvadóttir
löggiltur endurskoðandi

Rekstrarreikningur og yfirlit um heildarafkomu

1. janúar til 31. desember 2019

	Skýr.	2019	2018
Hreinar vaxtatekjur			
Vaxtatekjur og verðbætur		6.267.240.220	6.093.192.914
Vaxtagjöld og verðbætur		(5.285.695.146)	(5.080.300.702)
Hreinar vaxtatekjur samtals	5	<u>981.545.074</u>	<u>1.012.892.212</u>
Aðrar rekstrartekjur			
Hreinar tekjur af fjáreignum tilgreindum á gangvirði	6	14.372.592	10.765.211
Hreinn gjaldeyrismunur	7	14.998.428	35.778.201
Vaxtagjöld af leiguskuld	24	(146.045)	0
Niðurfærsla útlána skv. IFRS 9	17	(2.424.791)	(5.739.695)
Aðrar rekstrartekjur samtals		<u>26.800.184</u>	<u>40.803.717</u>
Hreinar rekstrartekjur		1.008.345.258	1.053.695.929
Almennur rekstrarkostnaður			
Laun og launatengd gjöld	8	88.158.891	83.900.826
Kostnaður vegna verðbréfaútgáfu	9	51.488.625	46.376.025
Árgjöld og eftirlitsgjöld FME		9.354.000	9.102.000
Annar rekstrarkostnaður	10	63.242.550	55.867.311
Afskriftir	18	1.291.168	1.195.627
Almennur rekstrarkostnaður samtals		<u>213.535.234</u>	<u>196.441.789</u>
Hagnaður ársins		<u>794.810.024</u>	<u>857.254.140</u>
Hagnaður á hlut			
Grunnhagnaður og þynntur hagnaður á hlut	11	0,16	0,17

Efnahagsreikningur 31. desember 2019

	Skýr.	31.12.2019	31.12.2018
Eignir			
Föst bindiskylda í Seðlabanka	12	157.406.135	134.053.425
Innstæður í Seðlabanka	12	4.670.914.307	5.909.586.101
Ríkisskuldabréf og ríkisvixlar	13	817.472.600	0
Kröfur á lánastofnanir	14	285.236.842	270.592.249
Skammtímasjóðir	15	411.085.117	0
Skammtímaútlán	16	450.525.000	0
Útlán og kröfur	17	110.202.620.912	99.050.833.829
Rekstrarfjármunir	18	43.514.442	41.846.960
Aðrar eignir		944.623	745.427
Eignir samtals		<u>117.039.719.978</u>	<u>105.407.657.991</u>
Skuldir			
Verðbréfaútgáfa	20	95.275.371.886	84.535.950.838
Aðrar langtímalántökur	21	2.939.032.414	2.425.613.017
Skammtímalántökur	22	455.973.511	452.800.586
Lífeyrisskuldbinding	23	82.808.237	77.835.529
Leiguskuldbinding	24	2.919.196	0
Aðrar skuldir	25	5.217.354	3.870.665
Skuldir samtals		<u>98.761.322.598</u>	<u>87.496.070.635</u>
Eigið fé			
Hlutafé		5.000.000.000	5.000.000.000
Bundinn varasjóður		1.252.307.222	1.250.000.000
Óráðstafað eigið fé		12.026.090.158	11.661.587.356
Eigið fé samtals	26	<u>18.278.397.380</u>	<u>17.911.587.356</u>
Skuldir og eigið fé samtals		<u>117.039.719.978</u>	<u>105.407.657.991</u>

Eiginfjárfirlit 1. janúar til 31. desember 2019

	Hlutfé	*Bundinn varasjóður	Óráðstafað eigið fé	Samtals
Breytingar á eigin fé 2019				
Eigið fé 1. janúar	5.000.000.000	1.250.000.000	11.661.587.356	17.911.587.356
Arðgreiðsla			(428.000.000)	(428.000.000)
Hagnaður ársins og heildarhagnaður			794.810.024	794.810.024
Bundin óinnleyst gangvirðisbreyting		2.307.222	(2.307.222)	0
Eigið fé 31. desember	5.000.000.000	1.252.307.222	12.026.090.158	18.278.397.380
Breytingar á eigin fé 2018				
Eigið fé 1. janúar	5.000.000.000	1.250.000.000	11.208.517.778	17.458.517.778
Lagt í virðisrýmunarsjóð skv. IFRS 9			(16.184.562)	(16.184.562)
Arðgreiðsla			(388.000.000)	(388.000.000)
Hagnaður ársins og heildarhagnaður			857.254.140	857.254.140
Eigið fé 31. desember	5.000.000.000	1.250.000.000	11.661.587.356	17.911.587.356

* Bundinn varasjóður samanstendur af lögbundnum varasjóði og bundinni óinnleystri gangvirðisbreytingu. Í júní 2016 voru samþykktar breytingar á lögum um ársreikninga sem fólu í sér nýjar kröfur um bindingu eiginfjár vegna óinnleystra gangvirðisbreytinga sem takmarka möguleika til arðgreiðslu. Sjá nánar í skýringu 2 og 26.

Stjórn Lánasjóðsins leggur til að á árinu 2020 verði ekki greiddur út arður vegna afkomu 2019 til hluthafa, til að styrkja stöðu sjóðsins og tryggja vöxt eigin fjár. Á árinu 2019 var greiddur 428 milljónir króna arður (arður pr.hlut 0,09) vegna afkomu 2018.

Sjóðstreymisýfirlit 1. janúar til 31. desember 2019

	Skýr.	1.1.-31.12.2019	1.1.-31.12.2018
Rekstrarhreyfingar			
Hagnaður ársins		794.810.024	857.254.140
Rekstrarliðir sem ekki hafa áhrif á fjárstreymi:			
Hreinar vaxtatekjur teknar út		(981.545.074)	(1.012.892.212)
Verðbætur, gengismunur og áfallnir vextir		224.489.657	195.782.293
Afföll, lántökugjald og lántökupóknun skuldabréfa	17	(120.711.789)	9.773.005
Lagt í virðisrýrnunarsjóð skv. IFRS 9	17	2.424.791	5.739.695
Uppreiknaður leiguréttindi lóðaleigusamnings	18	(2.904.575)	0
Uppreiknuð leiguskuldbinding lóðaleigusamnings	24	2.904.575	0
Lífeyrisskuldbinding, hækkun	23	8.369.023	5.454.358
Afskriftir	18	1.291.168	1.195.627
		<u>(865.682.224)</u>	<u>(794.947.234)</u>
Breytingar á rekstrartengdum eignum og skuldum			
Veitt langtímalán		(17.178.170.901)	(31.416.414.820)
Innheimt langtímalán		8.697.165.767	8.873.070.978
Lántaka		15.792.262.886	22.671.735.156
Afborganir langtímalána		(6.802.063.412)	(6.067.356.083)
Fjáreignir á gangvirði, (hækkun)		(1.214.514.385)	0
Skammtímalán veitt af sjóðnum, (hækkun)		(450.000.000)	0
Skammtímalán tekin af sjóðnum, hækkun		3.310.861	16.943.344
Aðrar eignir, (hækkun), lækkun		(199.196)	306.568
Aðrar skuldir, (lækkun)		(2.089.080)	(9.274.933)
Fengnir vextir		3.643.996.015	3.262.470.575
Greiddir vextir		<u>(3.193.025.491)</u>	<u>(2.772.477.428)</u>
		<u>(703.326.936)</u>	<u>(5.440.996.643)</u>
Handbært fé til rekstrar		(774.199.136)	(5.378.689.737)
Fjármögnunarhreyfingar			
Arðgreiðsla til sveitarfélaga		<u>(428.000.000)</u>	<u>(388.000.000)</u>
		<u>(428.000.000)</u>	<u>(388.000.000)</u>
Lækkun á handbæru fé		(1.202.199.136)	(5.766.689.737)
Áhrif gengisbreytinga á handbært fé		1.524.645	(16.062.174)
Handbært fé í ársbyrjun		<u>6.314.231.775</u>	<u>12.096.983.686</u>
Handbært fé í árslok		<u><u>5.113.557.284</u></u>	<u><u>6.314.231.775</u></u>
Sundurliðun handbærs fjár			
Föst bindiskylda í Seðlabanka		157.406.135	134.053.425
Innstæður í Seðlabanka		4.670.914.307	5.909.586.101
Kröfur á lánastofnanir		<u>285.236.842</u>	<u>270.592.249</u>
		<u><u>5.113.557.284</u></u>	<u><u>6.314.231.775</u></u>

Skýringar

1. Almennar upplýsingar

Lánasjóður sveitarfélaga ohf. er opinbert hlutafélag í eigu íslenskra sveitarfélaga. Lánasjóðurinn er lánafyrirtæki, sem starfar eftir hlutafélagalögum og lögum um fjármálafyrirtæki og er undir eftirliti Fjármálaeftirlitsins. Meginhlutverk Lánasjóðsins er að tryggja íslenskum sveitarfélögum, stofnunum þeirra og fyrirtækjum lánsfé á hagstæðum kjörum með veitingu lána eða ábyrgða. Útlán hans takmarkast við verkefni sem hafa almenna efnahagslega þýðingu.

Lánasjóður sveitarfélaga er með heimilisfesti á Íslandi. Aðsetur sjóðsins er að Borgartúni 30, Reykjavík.

Lánasjóðurinn hefur gefið út skuldabréf sem tekin eru til viðskipta í kauphöll Nasdaq Iceland hf. og er viðskiptavakt með hluta bréfanna.

Stjórn Lánasjóðs sveitarfélaga ohf. samþykkti ársreikning sjóðsins þann 9. mars 2020.

2. Yfirlit um helstu reikningsskilaaðferðir

Helstu reikningsskilaaðferðir sem beitt var við gerð þessa ársreiknings eru tilgreindar hér á eftir. Þessum aðferðum var beitt á samræmdan hátt á öll tímabilin sem birt eru í reikningsskilunum, nema annað sé tekið fram. Hægt er að nálgast ársreikninginn hjá sjóðnum og á vef hans www.lanasjodur.is, sem og á vef Nasdaq Iceland hf., www.nasdaqomxnordic.com.

2.1 Yfirlýsing um að alþjóðlegum reikningsskilastöðlum sé fylgt

Ársreikningur Lánasjóðs sveitarfélaga ohf. er gerður í samræmi við alþjóðlega reikningsskilastaðla (IFRS) eins og þeir hafa verið samþykktir af Evrópusambandinu.

2.2 Grundvöllur reikningsskilanna

Ársreikningurinn er gerður samkvæmt kostnaðarverðsaðferð að undanskildum fjáreignum sem tilgreindar eru á gangvirði.

2.3 Nýir reikningsskilastaðlar og breytingar

a) *Reikningsskilastaðlar, lagfæringar og túlkanir sem hafa verið útgefnir en gilda ekki gagnvart ársreikningi 2019.*

Eftirfarandi nýir staðlar hafa verið útgefnir en gilda ekki gagnvart ársreikningi 2019:

Staðall/túlkun	Innihald	Gildistökuári
IFRS 17	Tryggingasamningar	1. janúar 2022

IFRS 17 mun ekki hafa áhrif á reikningsskil Lánasjóðsins.

b) *Reikningsskilastaðlar, lagfæringar og túlkanir sem tóku gildi 1. janúar 2019.*

IFRS 16 - Leigusamningar

IFRS 16 um leigusamninga tók gildi 1. janúar 2019 og leysir af hólmi IAS 17. Staðallinn kveður á um nýjar leiðbeiningar um reikningshaldslega meðferð leigusamninga. Leigutökum verður nú skylt að færa alla leigusamninga í efnahagsreikning. Núvirða skal lágmarksleigugreiðslur sem eru eignfærðar sem leiguréttindi á móti leiguskuld. Leiguréttindin eru gjaldfærð línulega með afskriftum á líftíma samningsins. Vextir af leiguskuld reiknast með sama hætti og af langtímaláni með jöfnum greiðslum, sem síðan eru gjaldfærðir meðal annarra rekstrartekna.

Sjóðurinn hefur innleitt IFRS 16 miðað við einfalda aðferð, þar sem leiguréttindi eru jafnar leiguskuldum á uppgjörsdegi 1. janúar 2019. Samkvæmt þeirri aðferð hefur samanburðartölum fyrir árið 2018 ekki verið breytt og upptaka IFRS 16 hefur ekki áhrif á eigið fé sjóðsins. Nánari umfjöllun um leiguréttindi og leiguskuldir má finna í skýringum nr. 18 og 24.

c) *Innleiðing staðla fyrir gildistökuári þeirra.*

Félagið innleiddi enga staðla fyrir gildistökuári þeirra á árinu 2019.

2.4 Mat og ákvarðanir

Gerð ársreikninga í samræmi við alþjóðlega reikningsskilastaðla krefst þess að notaðar séu tilteknar aðferðir við reikningshaldslegt mat. Stjórnendur sjóðsins þurfa jafnframt að ákvarða notkun tiltekinna reikningsskilaaðferða. Sérstaklega er greint frá þessum aðferðum í skýringu nr. 3.

2.5 Umreikningur á erlendum gjaldmiðlum

(a) Starfsrækslugjaldmiðill og framsetningargjaldmiðill

Ársreikningurinn er gerður og birtur í íslenskum krónum sem er bæði starfsrækslugjaldmiðill og framsetningargjaldmiðill sjóðsins. Allar fjárhæðir eru birtar í krónum nema annað sé tekið fram.

(b) Viðskipti og stöður

Viðskipti í erlendum gjaldmiðlum eru umreiknuð í starfsrækslugjaldmiðil á því gengi sem er í gildi á viðskiptadegi. Hagnaður eða tap, sem stafa af uppgjöri slíkra viðskipta og af umreikningi eða gengi peningalegra eigna og skulda í erlendri mynt í lok ársins, er fært í rekstrarreikning.

2.6 Starfspáttayfirlit

Stjórnendur sjóðsins skilgreina starfsemi hans sem einn starfspátt sem felst í útlánnum til sveitarfélaga og fyrirtækja í eigu þeirra og/eða ríkis. Af þessum sökum birtir sjóðurinn ekki starfspáttayfirlit.

2.7 Vaxtatekjur og vaxtagjöld

Vaxtatekjur og vaxtagjöld eru færð í rekstrarreikning með aðferð virkra vaxta fyrir alla vaxtaberandi fjármálagerninga nema þá sem tilgreindir hafa verið á gangvirði. Aðferð virkra vaxta byggir á því að reiknað er upphaflegt bókfært verð fjáreignar eða fjárskuldar og vaxtatekjum eða vaxtagjöldum dreift á viðeigandi tímabil. Virkir vextir er sú ávöxtunarkrafa sem núvirðir áætlað sjóðstreymi yfir áætlaðan líftíma fjármálagernings eða styttra tímabil, eftir því sem við á, þannig að það jafngildi bókfærðri fjárhæð fjáreignar eða fjárskuldar í efnahagsreikningi. Þegar hlutfall virkra vaxta er reiknað áætlað sjóðurinn sjóðstreymi með tilliti til allra samningsþátta fjármálagernings, en tekur ekki tillit til mögulegs útlánataps í framtíðinni. Útreikningurinn tekur til allra gjalda og greiðslna á milli aðila að samningnum, sem eru hluti af virkum vöxtum sem og viðskiptakostnaði, yfirverði og afföllum.

2.8 Fjármálagerningar

Félagið skráir upphaflega í fjárhagsbókhald sitt útlán og kröfur, innlán og útgefin skuldabréf á þeim degi þegar til skuldbindinganna er stofnað. Allar aðrar fjáreignir og fjárskuldir eru upphaflega skráðar á þeim degi sem félagið verður aðili að samningsákvæðum gerningsins. Reglubundin kaup og sala fjáreigna eru skráð á þeim degi sem félagið skuldbindur sig til að kaupa eða selja eignina.

Fjáreignir eru metnar á afskrifuðu kostnaðarverði ef markmiðið er að eiga fjáreignina til gjalddaga og innheimta samningsbundnar greiðslur sem samanstanda af afborgunum af höfuðstól og vöxtum.

Fjáreignir eru metnar á gangvirði í gegnum aðra heildarafkomu ef markmiðið er að eiga fjáreignina til gjalddaga og innheimta samningsbundnar greiðslur sem samanstanda af afborgunum af höfuðstól og vöxtum, auk sölu fjáreignar.

Fjáreignir metnar á gangvirði í gegnum rekstrarreikning eru allar aðrar fjáreignir. Óheimilt er að endurflokka og breyta reikningshaldslegri meðferð þegar ákveðið hefur verið að beita viðkomandi flokkun.

(a) Útlán og kröfur

Lánasjóðurinn flokkar liðinn útlán og kröfur sem fjáreignir á afskrifuðu kostnaðarverði með aðferð virkra vaxta. Liðurinn samanstendur af lánum til sveitarfélaga og félaga í þeirra eigu, þar sem markmiðið er að eiga fjáreignirnar til gjalddaga og innheimta samningsbundnar greiðslur sem samanstanda af afborgunum höfuðstóls og vaxta. Áfallnir vextir eru færðir sem hluti af virði útlána og krafna.

2.8 Fjármálagerningar (framhald)

(b) Fjáreignir tilgreindar á gangvirði í gegnum rekstrarreikning

Fjárfestingar í ríkisskuldabréfum, - víxlum og veltufjárslóðum eru færðar á gangvirði þar sem gangvirðisbreytingar eru færðar í rekstrarreikning í samræmi við skráða áhættustýringu eða fjárfestingastefnu.

Slíkar fjáreignir eru færðar í rekstrarreikning undir hreinum tekjum af fjáreignum tilgreindum á gangvirði. Ekki er mögulegt að breyta flokkun þeirra fjáreigna sem hafa verið settar í þennan flokk eftir upphaflega færslu. Vextir eru færðir undir vaxtatekjur.

(c) Lántökur

Lántökur Lánasjóðsins eru færðar á upphaflegu kostnaðarverði miðað við virkra vexti, að frádregnum lántökukostnaði.

(d) Handbært fé

Til handbærs fjár teljast innstæður og innlán í Seðlabanka og kröfur á lánastofnanir.

2.9 Virðisrýrnun útlána og krafna

Samkvæmt lögum nr. 150/2006 um Lánasjóðinn er honum eingöngu heimilt að lána sveitarfélögum eða stofnunum þeirra og fyrirtækjum til að fjármagna verkefni sem hafa almenna efnahagslega þýðingu. Skilyrði fyrir því að Lánasjóðurinn veiti lán til fyrirtækja og stofnana sveitarfélaga er að þau séu að öllu leyti í eigu sveitarfélaga eða sveitarfélaga og ríkissjóðs sem beri ábyrgð á skuldbindingum þeirra gagnvart Lánasjóðnum.

Þá er sveitarfélagi heimilt skv. 2. mgr. 68. gr. sveitarstjórnarlaga nr. 138/2011 að setja tekjur sínar að veði sem tryggingu fyrir lánnum sem það tekur eða fyrir ábyrgðum sem það veitir Lánasjóðnum, sbr. einnig reglugerð um tryggingar Lánasjóðs sveitarfélaga í tekjum sveitarfélags nr. 835/2012. Stefna Lánasjóðsins er að krefjast slíks veðs sem tryggingar fyrir lánnum.

Samkvæmt IFRS 9 ber að færa varúðarafskrift í samræmi við mat á væntu útlánatapi. Mat á væntu útlánatapi er tvíþætt þar sem niðurfærsla vegna vænts útlánataps (e. ECL) miðast annaðhvort við 12 mánaða vænt útlánatap eða yfir líftíma fjármálagernings en það ræðst af aukinni útlánaáhættu frá upphaflegri skráningu. Öll útlán og kröfur til sveitarfélaga og félaga í þeirra eigu falla undir þrep 1 og er niðurfærslan metin út frá 12 mánaða væntu útlánatapi þar sem engin aukning hefur átt sér stað í útlánaáhættu frá upphaflegri skráningu. Lagt er mat á niðurfærsluna og hún útreiknuð í samræmi við aðferðafræði Lánasjóðsins. Breyting ársins er færð í gegnum rekstur og inn á virðisrýrnunarsjóð á meðal útlána í efnahag. Staða virðisrýrnunarsjóðs skv. IFRS 9 í lok ársins er færð á efnahagsreikning meðal útlána og krafna.

2.10 Rekstrarfjármunir

Rekstrarfjármunir eru færðir á kostnaðarverði að frádregnum afskriftum. Upphaflegt kostnaðarverð felur í sér kostnað sem rekja má beint til kaupa á þessum eignum.

Kostnaður sem fellur til eftir upphafleg kaup er einungis eignfærður þegar líklegt er að efnahagslegur ávinningur í framtíðinni muni renna til sjóðsins og unnt er að meta kostnaðarverðið með öruggum hætti. Viðhald og viðgerðir eru gjaldfærð í rekstrarreikning á því tímabili sem til þeirra er stofnað.

Afskriftir fasteigna eru reiknaðar með beinlínuaðferð til að dreifa kostnaði þeirra að frádregnu niðurlagsverði á áætlaðan nýtingartíma, sem er 50 ár.

Niðurlagsverð eigna og nýtingartími eru endurskoðuð á hverju tímabili og leiðrétt ef það á við. Fyrnanlegar eignir eru skoðaðar með tilliti til virðisrýrnunar í hvert sinn sem atvik eða breyttar aðstæður benda til þess að bókfært verð kunni að vera lægra en áætlað endurheimtanlegt virði. Endurheimtanlegt virði er annað hvort gangvirði eignar að frádregnum sölukostnaði eða notkunarvirði, hvort sem hærra er. Bókfært verð eignar er afskrifað niður í endurheimtanlegt virði ef bókfært verð hennar er hærra.

Söluhagnaður eða -tap af rekstrarfjármunum er mismunur á söluverði fjármunar og bókfærðu verði hans á söluþegi. Söluhagnaður og/eða -tap er færð í rekstrarreikning.

2.11 Lífeyrisskuldbinding

Á sjóðnum og samstarfsstofnunum hans hvílir lífeyrisskuldbinding vegna þeirra starfsmanna sem hafa átt og eiga aðild að B-deild Lífeyrissjóðs starfsmanna ríkisins. Skuldbinding Lánasjóðsins er færð til skuldar í efnahagsreikningi í samræmi við útreikning tryggingastærðfræðings. Útreikningur miðar við sömu tryggingarfræðilegu forsendur og notaðar eru við úttekt á B-deild Lífeyrissjóðs starfsmanna ríkisins. Meginforsendur eru 3% raunvextir, lífslíkur samkvæmt reynslu árána 2014 - 2018 og örorkulíkur samkvæmt reynslu Lífeyrissjóð starfsmanna ríkisins á árunum 2011 - 2016.

2.12 Hlutfé

Í desember 2006 voru samþykkt á Alþingi lög nr. 150/2006 um stofnun opinbers hlutafélags um Lánasjóð sveitarfélaga. Á stofnfundi félagsins var samþykkt að nafnverð hlutfjár skyldi verða 5.000 milljónir króna. Félagið er í eigu íslenskra sveitarfélaga og eru eignarhlutir einstakra sveitarfélaga skilgreindir í lögnum. Síðan þá hafa sveitarfélög sameinast og eignarhlutur runnið inn í sameinað sveitarfélag.

2.13 Bundinn varasjóður

Samkvæmt lögum um ársreikninga nr. 3/2006 skal færa matsbreytingar á fjáreignum, tilgreindum á gangvirði við upphaflega skráningu, af óráðstöfuðu eigin fé yfir á gangvirðisreikning meðal eigin fjár, sem óheimilt er að úthluta arði af. Leysa skal gangvirðisreikning upp til jafns við framkomnar breytingar á viðkomandi eign eða skuldbindingu þegar hún er seld eða innleyst eða forsendur fyrir matsbreytingu er ekki fyrir hendi. Bundinn varasjóður í efnahag og eiginfjárfirliti samanstendur af lögbundnum varasjóði og bundnum óinnleystum gangvirðisbreytingum.

2.14 Skattamál

Lánasjóður sveitarfélaga ohf. er undanþeginn eftirfarandi:

- Greiðslu tekjuskatts samkvæmt lögum nr. 90/2003 um tekjuskatt.
- Staðgreiðslu fjármagnstekjuskatts samkvæmt lögum nr. 94/1996 um fjármagnstekjuskatt.
- Stimpilgjaldi samkvæmt lögum nr. 161/2002 um fjármálafyrirtæki.
- Skattálagningu samkvæmt lögum nr. 155/2010 um sérstakan skatt á fjármálafyrirtæki.

3. Mikilvæg atriði sem varða reikningshaldslegt mat

Stjórnendur yfirfara mat og framtíðarvæntingar eigna og skulda. Stöðugt er farið yfir slíkt mat með hliðsjón af reynslu og öðrum þáttum svo sem framtíðarvæntingum sem taldar eru eðlilegar miðað við aðstæður. Sem dæmi um það er mat á gangvirði fjármálagerna. Í ársreikningi Lánasjóðs sveitarfélaga eru engir verulegir liðir sem eru háðir mati stjórnenda og geta haft veruleg áhrif á niðurstöðu reikningsskila.

4. Áhættustýring

Sem lánafyrirtæki stendur Lánasjóðurinn í rekstri sínum frammi fyrir ýmsum tegundum áhættu. Eitt af meginverkefnum stjórnenda hans er að meta þá áhættu, stýra henni og halda innan fyrirfram skilgreindra marka. Þættir í skilvirkri áhættustjórnun eru greining helstu áhættuþátta, mæling áhættu, viðbrögð til að takmarka áhættuna og reglubundið eftirlit. Markmið áhættustýringar Lánasjóðsins er að tryggja að sjóðurinn standi af sér alla þá atburði sem hent geta í umhverfi hans.

Stjórn Lánasjóðsins setur reglur um áhættustýringu hans og ber ábyrgð á því gagnvart eigendum að þeim sé fylgt. Framkvæmdastjóri ber ábyrgð á áhættustýringu Lánasjóðsins gagnvart stjórninni. Lánasjóðurinn hefur fengið undanþágu frá rekstri endurskoðunardeildar samkvæmt leiðbeinandi tilmælum Fjármálaeftirlitsins nr. 2/2011. Í þeim tilmælum er kveðið á um hvernig innri endurskoðun skuli fara fram og er aðalhlutverk innri endurskoðunar að fylgjast með starfsemi til að tryggja að reglum sé framfylgt í samræmi við samþykktir stjórnarinnar. Stjórn fjármálaafyrirtækis og framkvæmdastjórn bera ábyrgð á að fullnægjandi innra eftirlit og innri endurskoðun sé ávallt til staðar. Á það jafnframt við þegar undanþága frá starfrækslu innri endurskoðunardeildar eða frá einstökum þáttum starfsemi hennar er veitt. Stjórn Lánasjóðsins gerir samning um árlega úttekt á innra eftirliti Lánasjóðsins í samræmi við reglur Fjármálaeftirlitsins til að framfylgja ofangreindu hlutverki. Ernst & Young ehf. er innri endurskoðandi Lánasjóðsins.

Lánasjóðurinn er milligönguaðili milli íslenskra sveitarfélaga og fyrirtækja þeirra annars vegar og fjármálamarkaða, innlendra sem erlendra, hins vegar. Meginmarkmið sjóðsins er að tryggja fyrrgreindum aðilum lánsfé á hagstæðum kjörum. Útlánaáhætta er því helsti áhættuþátturinn í rekstri sjóðsins, en áhættuþættir eins og lausafjáráhætta, mótaðilaáhætta og rekstraráhætta koma einnig til í starfsemi. Markaðsáhætta er haldið í lágmarki, en hún er þó meðal annars til staðar í formi vaxtaáhættu og gjaldmiðlaáhættu.

4.1 Útlánaáhætta

Útlánaáhætta Lánasjóðsins er bundin við íslensk sveitarfélög og ríkissjóð. Lánasjóðurinn lánar eingöngu sveitarfélögum, stofnunum þeirra og fyrirtækjum. Skilyrði fyrir lánveitingu til fyrirtækja og stofnana sveitarfélaga er að þau séu alfarið í eigu sveitarfélaga eða sveitarfélaga og ríkissjóðs, sem beri ábyrgð á skuldbindingum þeirra gagnvart sjóðnum. Sveitarfélögin eru nú 72 talsins og eru 58 þeirra lántakendur hjá Lánasjóðnum. Sveitarstjórnarlögin mynda traustan ramma um starfsemi sveitarfélaganna, m.a. geta íslensk sveitarfélög ekki orðið gjaldþrota en ákvæði eru í lögum um aðkomu ríkisvaldsins ef fjárhagslegir erfiðleikar koma upp hjá sveitarfélagi sbr. kafla VII í sveitarstjórnarlögum nr. 138/2011. Sveitarfélögin hafa reynst traustir greiðendur og hefur aldrei komið til afskriftar vegna lána til sveitarfélaga eða félaga í þeirra eigu hjá Lánasjóðnum frá því að hann hóf starfsemi árið 1967. Mat á útlánaáhættu hefur því aldrei leitt til virðisrýmunar útlánasafnsins. Öll útlán og kröfur til sveitarfélaga og félaga í þeirra eigu falla undir Þrep 1 við mati á niðurfærslu samkvæmt virðisrýmunarlíkani vænts útlánataps IFRS 9.

Í 2. mgr. 68. gr. sveitarstjórnarlaga nr. 138/2011 er sveitarfélögum heimilað að veita Lánasjóðnum veð í tekjum sínum sem tryggingu fyrir lánnum sem þau taka hjá sjóðnum og ábyrgðum sem það veitir. Lánasjóðurinn hefur sett það sem skilyrði fyrir lánveitingu að slíkt veð sé veitt. Í árslok 2019 eru öll langtímalán til sveitarfélaga og fyrirtækja í þeirra eigu með veð í tekjum sveitarfélaga.

Fjárhæð útlánaáhættu sem til verður með veitingu útlána kemur fram í bókfærðu virði safnsins í efnahagsreikningi. Lánasjóðurinn fer yfir allar lánsúmsóknir með tilliti til þess hvort lántaki uppfylli skilyrði til lánveitingar og ennfremur hvort verkefnið sem fjármagna á hafi almenna efnahagslega þýðingu. Ítarlegt mat er framkvæmt á umsækjendum og ábyrgðaraðilum þeirra, stöðu þeirra og þróunarmöguleikum. Öll lánamál eru lögð fyrir stjórn, annað hvort til ákvörðunar eða kynningar.

Þann 31. desember 2019 voru tvær stórar áhættuskuldbindingar til staðar hjá Lánasjóðnum. Í samræmi við reglur Fjármálaeftirlitsins nr. 233/2017 telst áhættuskuldbinding fjármálaafyrirtækis vegna einstaks viðskiptamanns eða hóps tengdra viðskiptamanna vera stór áhættuskuldbinding ef hún nemur 10% eða meira af hæfu fjármagni að teknu tilliti til frádráttar. Tíu stærstu lántakendurnir eru ábyrgir fyrir um 51% af heildarútlánnum sjóðsins, en var 53% í árslok 2018. Hámarksáhætta, skv. lögum um fjármálaafyrirtæki nr. 161/2002, á einn viðskiptamann eða hóp viðskiptamanna má ekki fara upp fyrir 25% af eiginfjárgrunni sjóðsins.

4.1.1 Áhætta vegna samningsskuldbindinga

Lánasjóðurinn er í eigu íslenskra sveitarfélaga, og lánar hann eingöngu til sveitarfélaga og fyrirtækja sem eru alfarið í eigu sveitarfélaga eða sveitarfélaga og ríkissjóðs. Lánasjóðurinn hefur tryggingar fyrir lánveitingum sínum til sveitarfélaga og ábyrgðum sem þau veita, en sveitarfélögin hafa sérstaka heimild í sveitarstjórnarlögum til að veita Lánasjóðnum veð í tekjum sínum. Samningsskuldbindingar Lánasjóðsins eru því tryggðar af sveitarfélögunum og felst áhættan einkum í að sveitarfélögin sjálf lendi í greiðsluferfiðleikum. Mótaðilaáhætta utan útlánaáhættu er takmörkuð við ríkissjóð og aðila með ábyrgð hans og ennfremur innlendar fjármálastofnanir sem hafa starfsleyfi frá Fjármálaeftirlitinu. Mótaðilaáhætta á erlendar fjármálastofnanir er sérstaklega tekin fyrir af stjórn.

4.1.2 Mótaðilaáhætta

Framkvæmdastjóri hefur eftirlit með mótaðilaáhættu. Fylgst er reglulega með stöðu lána og vanskila. Á árinu 2019 kom ekki til þess að sjóðurinn beiti veðrétti sínum í tekjum sveitarfélaga en sjóðurinn hefur einu sinni purft að beita veði sínu, en það var gert árið 2010.

Eftirfarandi tafla sýnir mestu mögulegu mótaðilaáhættu sjóðsins.

	2019	2018
Staða mótaðilaáhættu vegna liða í efnahagsreikningi er eftirfarandi í m.kr.:		
Innstæður í Seðlabanka	4.828	6.044
Kröfur á lánastofnanir	285	271
Útlán og kröfur á sveitarfélög og fyrirtæki þeirra	110.653	99.051
Fjáreignir tilgreindar á gangvirði	1.229	0
Aðrar eignir	1	1
Samtals mótaðilaáhætta	116.996	105.367

4.2 Lausafjár- og fjármögnunaráhætta

Lausafjáraáhætta er hættan á að Lánasjóðurinn geti ekki staðið við skuldbindingar sínar þegar þær gjaldfalla. Lánasjóðurinn hefur sett sér reglur varðandi lausafjárstöðu og fjármögnun og er þeim ætlað að tryggja og viðhalda sveigjanleika. Meginreglan er að gefa ekki bindandi lánsloforð til væntanlegra lántaka fyrr en fjármögnun þeirra lána liggur fyrir. Þá er stórum hluta eigin fjár sjóðsins haldið í ávöxtun til mjög skamms tíma til að tryggja stöðugan aðgang að lausu fé og þar með sveigjanleika. Lánasjóðurinn mælir, reiknar og fylgist með lausafjárstöðu sinni með greiningu á gjalddögum fjáreigna og fjárskulda til að geta örugglega endurgreitt allar skuldir sínar á gjalddaga. Eftirfarandi töflur sýna greiðslufærðir fyrir fjáreignir og fjárskuldir miðað við samningsbundnar endurgreiðslur.

Staða 31.12.2019 í m.kr.	0-1	1 til 3	3 til 12	1 til 5	Yfir 5	Samtals
	mánuðir	mánuðir	mánuðir	ár	ár	
Fjáreignir						
Handbært fé	4.956	-	-	-	-	4.956
Fjáreignir tilgreindar á gangvirði	1.229	-	-	-	-	1.229
Útlán	616	3.005	10.912	44.881	77.660	137.074
Samtals fjáreignir	6.801	3.005	10.912	44.881	77.660	143.259
Fjárskuldir						
Verðbréfaútgáfa og aðrar lántökur	516	2.921	9.129	39.559	73.757	125.882
Samtals fjárskuldir	516	2.921	9.129	39.559	73.757	125.882
Nettó eignir - skuldir	6.285	84	1.783	5.322	3.903	17.377
Staða 31.12.2018 í m.kr.	0-1	1 til 3	3 til 12	1 til 5	Yfir 5	Samtals
	mánuðir	mánuðir	mánuðir	ár	ár	
Fjáreignir						
Handbært fé	6.180	-	-	-	-	6.180
Útlán	184	2.889	8.339	44.130	69.116	124.658
Samtals fjáreignir	6.364	2.889	8.339	44.130	69.116	130.838
Fjárskuldir						
Verðbréfaútgáfa og aðrar lántökur	454	2.863	6.455	38.057	64.111	111.940
Samtals fjárskuldir	454	2.863	6.455	38.057	64.111	111.940
Nettó eignir - skuldir	5.910	26	1.884	6.073	5.005	18.898

4.3 Vaxta- og verðbólguáhætta

Varðandi vaxtaáhættu er stefna sjóðsins að halda jafnvægi milli eftirstöðvatíma vaxtaberandi eigna og skulda og einnig fasta og breytilegra vaxta. Útlán eru því að öllu jöfnu á sömu grunnkjörum og fjármögnun þeirra að því er varðar lánstíma, endurgreiðsluferil, vaxtakjör, vaxtagreiðsludaga og endurskoðunardaga vaxtaálags. Þá eru verðtryggð lán sem fjármögnuð eru af eigin fé með breytilegum vöxtum sem Lánasjóðurinn getur breytt einhliða.

Flokkun fjáreigna og fjárskulda sjóðsins 31.12.2019 eftir vaxtabindingartíma, í m.kr.

	0-1 ár	1-5 ár	5-10 ár	Yfir 10 ár	Samtals
Fjáreignir					
ISK verðtryggt	9.557	33.734	24.247	36.117	103.655
ISK óverðtryggt	9.921	-	-	-	9.921
EUR	3.281	-	-	-	3.281
USD	42	-	-	-	42
GBP	9	-	-	-	9
JPY	40	-	-	-	40
CHF	71	-	-	-	71
Samtals fjáreignir	22.921	33.734	24.247	36.117	117.019
Fjárskuldir					
ISK verðtryggt	8.089	29.568	21.188	36.430	95.275
ISK óverðtryggt	456	-	-	-	456
EUR	2.939	-	-	-	2.939
Samtals fjárskuldir	11.484	29.568	21.188	36.430	98.670
Nettó eignir - skuldir	11.437	4.166	3.059	(313)	18.349

Flokkun fjáreigna og fjárskulda sjóðsins 31.12.2018 eftir vaxtabindingartíma, í m.kr.

	0-1 ár	1-5 ár	5-10 ár	Yfir 10 ár	Samtals
Fjáreignir					
ISK verðtryggt	8.427	31.004	21.011	31.976	92.418
ISK óverðtryggt	9.900	-	-	-	9.900
EUR	2.769	-	-	-	2.769
USD	44	-	-	-	44
GBP	9	-	-	-	9
JPY	41	-	-	-	41
CHF	72	-	-	-	72
Samtals fjáreignir	21.262	31.004	21.011	31.976	105.253
Fjárskuldir					
ISK verðtryggt	7.033	27.442	18.126	31.935	84.536
ISK óverðtryggt	453	-	-	-	453
EUR	2.426	-	-	-	2.426
Samtals fjárskuldir	9.912	27.442	18.126	31.935	87.415
Nettó eignir - skuldir	11.350	3.562	2.885	41	17.838

4.3 Vaxta- og verðbólguáhætta, frh.

Vaxtanæmi

Greining á nettovaxtanæmi 31. desember 2019 miðað við meðaltalslíftíma sýnir að 1 prósentustigs hækkun á vöxtum hækkar hreinar vaxtatekjur Lánasjóðsins um 52 milljónir króna á ársgrundvelli eða 0,29% af eigin fé á móti 11 milljónir króna lækkun eða 0,06% af eigin fé í árslok 2018. Taflan sýnir áhrif vaxtabreytingarinnar á hagnað sjóðsins skipt niður á flokka eigna og skulda miðað við binditímanálgun.

Vaxtanæmi í m.kr.	Samsíða hliðrun upp á vaxtaferli (punktar)	2019	2018
		Hagnaður eða tap	
ISK verðtryggt	100	57	(9)
ISK óverðtryggt	100	(4)	(2)
Erlendar myntir	100	(1)	(0)
Samtals		52	-11

Verðbólguáhætta

31. desember 2019 átti Lánasjóðurinn verðtryggðar eignir umfram verðtryggðar skuldir að fjárhæð 8.380 milljónir króna í samanburði við 7.882 milljónir króna í árslok 2018. Þetta þýðir að 1% hækkun vísitölu neysluverðs myndi auka hagnað sjóðsins um 84 milljónir króna og 1% lækkun myndi orsaka lækkun hagnaðar um 84 milljónir króna.

Áhrif verðtryggingar í m.kr.	2019	2018
Verðtryggðar eignir	103.655	92.418
Verðtryggðar skuldir	95.275	84.536
Nettó verðtryggingarstaða	8.380	7.882

4.4 Gjaldmiðlaáhætta

Stefna Lánasjóðsins varðandi gjaldmiðlaáhættu er að gjaldeyrisjöfnuður sjóðsins taki mið af reglum Seðlabanka Íslands og skal að svo miklu leyti sem unnt er, innan þeirra reglna, vera í réttu hlutfalli við hlutfall erlendra eigna af efnahag.

Næmigreining gjaldmiðla

Næmigreining gjaldmiðlastöðu sjóðsins sýnir að 10% veiking íslensku krónunnar eykur hagnað og eigið fé sjóðsins um 50 milljónir króna eða 0,27% af eigin fé í árslok 2019. Taflan að neðan sýnir áhrif næmigreiningar gjaldmiðlastöðu sjóðsins skipt niður á myntir og sýnir áhrifin á hagnað og eigin fé Lánasjóðsins sem orsakast af 10% veikingu íslensku krónunnar gagnvart erlendum myntum.

Næmigreining gjaldmiðla í m.kr.	Styrking/veiking gjaldmiðils gagnvart íslensku krónunni	2019	2018
		Hagnaður eða tap	
EUR	(10%)	34	34
USD	(10%)	4	4
JPY	(10%)	4	4
CHF	(10%)	7	7
GBP	(10%)	1	1
Samtals		50	50

4.4 Gjaldmiðlaáhætta (framhald)

Lánasjóðurinn notaði eftirfarandi gengi erlendra gjaldmiðla fyrir reikningstímabilið sem ársreikningur þessi nær til:

	31.12.2019	31.12.2018	Breyting í %
EUR/ISK	136,21	133,60	2,0%
USD/ISK	121,39	116,61	4,1%
JPY/ISK	1,1188	1,0601	5,5%
CHF/ISK	125,49	118,56	5,8%
GBP/ISK	159,81	148,69	7,5%

Gjaldeyriseignir og –skuldir í m.kr. 31.12.2019

	EUR	USD	JPY	Aðrar myntir	Samtals
Fjáreignir					
Handbært fé	268	1	-	-	269
Útlán	3.013	41	40	80	3.175
Samtals fjáreignir	3.281	42	40	80	3.444
Fjárskuldir					
Lántökur	2.939	-	-	-	2.939
Samtals fjárskuldir	2.939	0	0	0	2.939
Nettó eignir - skuldir	342	42	40	80	505

Gjaldeyriseignir og –skuldir í m.kr. 31.12.2018

	EUR	USD	JPY	Aðrar myntir	Samtals
Fjáreignir					
Handbært fé	265	1	-	-	266
Útlán	2.504	43	41	81	2.669
Samtals fjáreignir	2.769	44	41	81	2.935
Fjárskuldir					
Lántökur	2.426	-	-	-	2.426
Samtals fjárskuldir	2.426	0	0	0	2.426
Nettó eignir - skuldir	343	44	41	81	509

4.5 Rekstraráhætta

Varðandi rekstraráhættu er stefna Lánasjóðsins að hafa skriflega og skýra verkferla um alla helstu þætti í rekstrinum og vinna með stöðluð form lánssamninga. Þá hefur stefna Lánasjóðsins verið að útvista skrifstofuþjónustu og dreifa verkþáttum þannig á fleiri hendur til að draga úr áhættu. Rekstur Lánasjóðsins er tiltölulega einfaldur og rekstraráhætta því takmörkuð. Fjöldi viðskiptavina er takmarkaður og þeir fremur einsleitir.

4.5.1 Starfsmannaáhætta

Lánasjóðurinn er með þrjá fasta starfsmenn, framkvæmdastjóra, lánastjóra og starfsmann áhættu- og fjárstýringar. Jafnframt hefur Lánasjóðurinn gert þjónustusamning við Samband Íslenskra sveitarfélaga um kaup á ýmis konar þjónustu af sambandinu. Fyrirhugað er að framhald verði á rekstrarsamvinnu Lánasjóðsins og sambandsins.

4.5.2 Lagaleg áhætta

Lánasjóðurinn starfar eftir lögum nr. 150/2006 um stofnun opinbers hlutafélags um Lánasjóð sveitarfélaga, lögum nr. 161/2002 um fjármálafyrirtæki og lögum nr. 2/1995 um hlutafélög. Lánasjóðurinn getur ekki borið ábyrgð á lagabreytingum, niðurstöðum dómstóla eða ákvörðunum stjórnvalda.

Lánasjóðurinn er ekki aðili að neinum dómsmálum.

4.6 Eiginfjárstýring

Markmið með stýringu á eigin fé er að sjóðurinn hafi ávallt yfir að ráða nægu eigin fé til að veða á móti undirliggjandi áhættuþáttum í rekstri sjóðsins. Eiginfjárgrunnur sjóðsins samanstendur eingöngu af hlutafé, lögbundnum varasjóði og óráðstöfuðu eigin fé (Tier 1).

Samkvæmt lögum um fjármálafyrirtæki nr. 161/2002 ber fjármálafyrirtækjum að nota viðeigandi eiginfjárauka til að bæta eiginfjárstöðu sína til viðbótar við lágmarks eigið fé og vera þannig betur í stakk búin til að takast á við áföll í rekstri eða sveiflur í hagkerfinu. Samkvæmt ákvörðunum Fjármálaeftirlitsins ber Lánasjóðnum að binda 4,25% eigið fé til viðbótar við 8% lágmarks eiginfjárhlutfall frá 15. maí 2019. Viðbótin skiptist í 2,5% vermdunarauka annars vegar og 1,75% sveiflujöfnunarauka hins vegar. Sveiflujöfnunarauki mun hækka í 2,0% þann 1. febrúar 2020 og verður samanlögð krafa um eiginfjárauka 4,50%. Eiginfjárfrafa fyrir árið 2019 var 12,25%.

5. Hreinar vaxtatekjur	1.1.-31.12.2019	1.1.-31.12.2018
Vaxtatekjur og verðbætur		
Útlán og kröfur	6.033.640.682	5.801.427.583
Handbært fé og skammtímakröfur	233.599.538	291.765.331
	<u>6.267.240.220</u>	<u>6.093.192.914</u>
Vaxtagjöld og verðbætur		
Verðbréfaútgáfa og aðrar lántökur	5.285.695.146	5.080.300.702
Hreinar vaxtatekjur	<u>981.545.074</u>	<u>1.012.892.212</u>

6. Hreinar tekjur af fjáreignum tilgreindum á gangvirði	1.1.-31.12.2019	1.1.-31.12.2018
Ríkisbréf og -vixlar	1.467.868	0
Hlutdeildarskírteini	12.904.724	10.765.211
	<u>14.372.592</u>	<u>10.765.211</u>

7. Hreinn gjaldeyrismunur	1.1.-31.12.2019	1.1.-31.12.2018
Útlán	53.791.492	175.684.448
Lántökur	(37.268.419)	(155.968.421)
Kröfur á lánastofnanir	(1.524.645)	16.062.174
	<u>14.998.428</u>	<u>35.778.201</u>

8. Laun og launatengd gjöld

Á árinu unnu þrír starfsmenn hjá sjóðnum líkt og á árinu 2018. Sjóðurinn hefur gert þjónustusamning við Samband íslenskra sveitarfélaga um kaup á ymsum rekstrar- og þjónustupáttum og er sá kostnaður færður meðal annars rekstrarkostnaðar. Stjórnarmenn fá 11,5% mótframlag í lífeyrissjóð frá sjóðnum og framkvæmdastjóri 12%. Laun starfsmanna sjóðsins eru í samræmi við laun starfsmanna Sambands íslenskra sveitarfélaga.

	1.1.-31.12.2019	1.1.-31.12.2018
Laun	65.376.294	64.460.478
Greitt mótframlag í lífeyrissjóð	8.531.572	7.683.329
Reiknaður lífeyriskostnaður vegna lífeyrisskuldbindingar	8.369.023	5.454.358
Önnur launatengd gjöld	5.882.002	6.302.661
	<u>88.158.891</u>	<u>83.900.826</u>
Óttar Guðjónsson, framkvæmdastjóri	25.124.372	25.108.141
Stjórnarmenn:		
Kristinn Jónasson, stjórnarformaður	1.942.388	1.382.163
Magnús B. Jónsson, fráfarandi stjórnarformaður	529.728	2.073.235
Helga Benediktsdóttir, varaform stjórnar og form.endursk.nefndar	1.814.484	1.784.031
Elliði Vignisson, aðalmaður	1.412.616	1.382.163
Arna Lára Jónsdóttir, aðalmaður	1.412.616	1.382.163
Guðmundur Baldvin Guðmundsson, aðalmaður	1.059.462	0
Karen Halldórsdóttir, varamaður	235.436	0
Lilja Einarsdóttir, varamaður	235.436	0
Katrín Sigurjónsdóttir, varamaður	117.718	0
Ólafur Ólafsson, varamaður	117.718	111.627
Kristín María Birgisdóttir, varamaður	0	229.346
	<u>8.877.602</u>	<u>8.344.728</u>

9. Kostnaður vegna verðbréfaútgáfu	1.1.-31.12.2019	1.1.-31.12.2018
Viðskiptavakt	44.313.310	39.750.000
Gjöld vegna verðbréfaútgáfu	1.805.198	2.867.500
Árlegur kostnaður vegna verðbréfa	5.370.117	3.758.525
	<u>51.488.625</u>	<u>46.376.025</u>

10. Annar rekstrarkostnaður	1.1.-31.12.2019	1.1.-31.12.2018
Þjónustusamningur við Samband íslenskra sveitarfélaga	21.775.356	20.972.853
Sérfræðiþjónusta / lögfræðiþjónusta ofl.	11.028.150	4.241.066
Rekstur húsnæðis	7.826.159	7.020.109
Tölvur og tölvukerfi	8.002.276	9.638.415
Ytri endurskoðun	4.193.735	4.034.000
Innri endurskoðun	2.057.524	1.944.339
Ferðakostnaður	2.184.473	2.592.217
Rekstrarvörur og skrifstofuáhöld	2.111.218	995.303
Önnur rekstrargjöld	4.063.659	4.429.009
	<u>63.242.550</u>	<u>55.867.311</u>

11. Hagnaður á hlut	1.1.-31.12.2019	1.1.-31.12.2018
Hagnaður ársins	794.810.024	857.254.140
Vegið meðaltal hlutafjár á árinu	5.000.000.000	5.000.000.000
Hagnaður á hlut	<u>0,16</u>	<u>0,17</u>

12. Innstæður í Seðlabanka	31.12.2019	31.12.2018
Óbundnar innstæður í Seðlabanka	1.173.572.191	247.296.588
Bundin innlán í Seðlabanka	3.497.342.116	5.662.289.513
	<u>4.670.914.307</u>	<u>5.909.586.101</u>

Innstæður í Seðlabanka ásamt kröfum á lánastofnanir mynda handbært fé í lok ársins í samræmi við sjóðstreymisýfirlit að fjárhæð samtals 5.114 milljónir króna samanborið við 6.314 milljónir krónar í árslok 2018.

Samkvæmt reglum Seðlabankans frá 4. júní 2018 mun föst bindiskylda lánastofnana vera 1% af bindigrunni. Fjárhæðin er á sérstökum bindireikningi og ber enga vexti. Af þeim sökum eru 157,4 m.kr. undanskyldar frá innistæðum í Seðlabanka sem föst bindiskylda í árslok 2019. Föst bindiskylda var 134 m.kr. í árslok 2018.

13. Ríkisskuldabréf og ríkisvixlar	31.12.2019	31.12.2018
Ríkisskuldabréf	718.247.660	0
Ríkisvixlar	99.224.940	0
	<u>817.472.600</u>	<u>0</u>

14. Kröfur á lánastofnanir	31.12.2019	31.12.2018
Bankareikningar	285.236.842	270.592.249

15. Skammtímasjóðir	31.12.2019	31.12.2018
Hlutdeildarskírteini	411.085.117	0

16. Skammtímaútlán	31.12.2019	31.12.2018
Óverðtryggð lán í krónum	450.525.000	0

17. Útlán og kröfur

	31.12.2019	31.12.2018
Verðtryggð útlán	103.254.255.536	92.418.273.284
Útlán í erlendri mynt	3.174.907.667	2.669.268.822
Óverðtryggð útlán	3.797.806.757	3.985.215.980
	<u>110.226.969.960</u>	<u>99.072.758.086</u>
Virðisrýrnun útána skv. IFRS 9	(24.349.048)	(21.924.257)
	<u>110.202.620.912</u>	<u>99.050.833.829</u>

Eftirstöðvar affalla og lántökupóknunar í árslok 2019 eru 370 milljónir króna. Í árslok 2018 voru eftirstöðvarnar 583 milljón króna. Viðsnúningur kemur til vegna lægri kröfu við útgáfu.

Virðisrýrnunarsjóður útlána, í samræmi við aðferðafræði Lánasjóðsins um IFRS 9, stóð í 21.924.257 kr. í lok ársins 2018. Virðisrýrnun tímabilsins er öll metin út frá 12 mánaða væntu útlánatapi í þrepi 1. Breyting ársins mv. stöðu útlána 31.12.2019 var 2.424.791 kr. og stendur virðisrýrnunarsjóður útlána í 24.349.048 kr. í lok ársins.

Næsta árs afborganir

Staða 31.12.2019	Innan 12 mán	Umfram 12 mán	Samtals
Verðtryggð útlán	9.557.264.046	93.696.991.490	103.254.255.536
Útlán í erlendri mynt	1.645.251.792	1.529.655.875	3.174.907.667
Óverðtryggð útlán	480.561.489	3.317.245.268	3.797.806.757
	<u>11.683.077.327</u>	<u>98.543.892.633</u>	<u>110.226.969.960</u>

Staða 31.12.2018	Innan 12 mán	Umfram 12 mán	Samtals
Verðtryggð útlán	8.427.291.243	83.990.982.041	92.418.273.284
Útlán í erlendri mynt	227.306.819	2.441.962.003	2.669.268.822
Óverðtryggð útlán	418.008.807	3.567.207.173	3.985.215.980
	<u>9.072.606.869</u>	<u>90.000.151.217</u>	<u>99.072.758.086</u>

18. Rekstrarfjármunir

	31.12.2019	31.12.2018
Bókfært verð í ársbyrjun	41.846.960	43.042.587
Leiguréttindi vegna lóðaleigusamnings í ársbyrjun	2.904.575	0
Verðbætur leiguréttinda á árinu	54.075	0
Afskriftir ársins af leiguréttindum	(95.440)	0
Afskriftir ársins af fasteign	(1.195.728)	(1.195.627)
Bókfært verð í árslok	<u>43.514.442</u>	<u>41.846.960</u>
Bókfært verð í árslok greinist þannig:		
Kostnaðarverð	62.740.022	59.781.372
Uppsafnaðar afskriftir	(19.225.580)	(17.934.412)
Bókfært verð í lok árs	<u>43.514.442</u>	<u>41.846.960</u>

Núgildandi fasteignamat nemur 106 milljónum og brunabótamat 112,4 milljónum króna. Vátryggingarmat fasteigna er 112,4 milljónir króna.

Leiguréttindi vegna lóðaleigusamnings eru upphaflega færð í efnahagsreikning í ársbyrjun og eru metin á kostnaðarverði. Réttindin eru síðan færð í samræmi við ákvæði IFRS 16, að teknu tilliti til afskrifta, virðisrýrnunar og leiðréttingar vegna endurmats leiguskulda, eftir því sem við á. Leiguréttindin eru færð á meðal rekstrarfjármuna og afskrifuð línulega.

19. Flokkun og gangvirði fjáreigna og fjárskulda

Samkvæmt alþjóðlega reikningskilastaðlinum IAS 39 Fjármálagerningar, skráning og mat, ber að flokka fjáreignir og fjárskuldir í sérstaka flokka sem segja til um hvernig meta skuli þessar eignir og skuldir eftir upphaflega skráningu þeirra.

- Lán og kröfur, metnar á afskrifuðu kostnaðarverði;
- Fjáreignir á gangvirði, metnar á gangvirði;
- Aðrar fjárskuldir, eru færðar á afskrifuðu kostnaðarvirði.

Taflan hér fyrir neðan sýnir flokkun fjáreigna og fjárskulda og gangvirði þeirra:

31. desember 2019

	Lán og kröfur	Fjáreignir á gangvirði	Skuldir á afskrifuðu kostnaðarverði	Samtals Bókfært virði	Gangvirði
Fjáreignir					
Innstæður í Seðlabanka	4.670.914.307	-	-	4.670.914.307	4.670.914.307
Kröfur á lánastofnanir	285.236.842	-	-	285.236.842	285.236.842
Útlán og kröfur	110.226.969.960	-	-	110.226.969.960	117.754.734.127
Skammtímaútlán	450.525.000	-	-	450.525.000	450.525.000
Markaðsskuldabréf, víxlar og hlutdeildarskírteini	-	1.228.557.717	-	1.228.557.717	1.228.557.717
Fjáreignir samtals	115.633.646.109	1.228.557.717	0	116.862.203.826	124.389.967.993
Fjárskuldir					
Verðbréfaútgáfa og aðrar lántökur	-	-	98.670.377.811	98.670.377.811	106.534.189.825
Fjárskuldir samtals	0	0	98.670.377.811	98.670.377.811	106.534.189.825

31. desember 2018

Fjáreignir					
Innstæður í Seðlabanka	5.909.586.101	-	-	5.909.586.101	5.909.586.101
Kröfur á lánastofnanir	270.592.249	-	-	270.592.249	270.592.249
Útlán og kröfur	99.072.758.086	-	-	99.072.758.086	103.264.544.312
Fjáreignir samtals	105.252.936.436	0	0	105.252.936.436	109.444.722.662
Fjárskuldir					
Verðbréfaútgáfa og aðrar lántökur	-	-	87.414.364.441	87.414.364.441	91.842.954.037
Fjárskuldir samtals	0	0	87.414.364.441	87.414.364.441	91.842.954.037

Gangvirði skuldabréfa Lánasjóðsins byggir á gengi bréfanna á markaði 31. desember 2019.

Gangvirði útlána er metið með því að núvirða greiðslufæði útlánasafnsins með ávöxtunarkröfu skuldabréfa Lánasjóðsins auk 0,15% álags. Vaxtaálagið skiptist í 0,05% álag til að koma til móts við rekstrarkostnað auk 0,10% álags til að mæta beinum útlögðum kostnaði við útgáfu og viðskiptavakt sjóðsins.

19. Flokkun og gangvirði fjáreigna og fjárskulda (framhald)

Lánasjóðurinn notar þrepaskiptingu til að skýra mismunandi inntak á gangvirði. Þrepaskiptingin raðar inntökum í þrjú almenn þrep á eftirfarandi hátt:

Stig 1: skráð verð á virkum markaði fyrir samskonar eignir og skuldir.

Stig 2: forsendur byggja á öðrum breytum en skráðum verðum á virkum markaði (stig 1) sem unnt er að afla fyrir eignir og skuldir, beint eða óbeint (afleidd verð).

Stig 3: forsendur gangvirðis eigna og skulda eru ekki byggðar á gögnum sem unnt er að afla á markaði, heldur meðal annars á upplýsingum um afkomu viðkomandi félags, kaup og sölu eignarhluta o.fl.

Taflan hér að neðan sýnir fjármálagerninga færða á gangvirði í efnahagsreikningi.

31. desember 2019

	Stig 1	Stig 2	Stig 3	Samtals
Fjáreignir				
Ríkisskuldabréf, víxlar og hlutdeildarskírteini	1.228.557.717	-	-	1.228.557.717
Samtals	<u>1.228.557.717</u>	<u>0</u>	<u>0</u>	<u>1.228.557.717</u>

Lánasjóðurinn var ekki með neina fjármálagerninga færða á gangvirði í efnahagsreikningi þann 31.12.2018.

Taflan hér fyrir neðan sýnir flokkun fjáreigna og fjárskulda sjóðsins sem ekki eru metnar á gangvirði í efnahagsreikningi.

31. desember 2019

	Stig 1	Stig 2	Stig 3	Samtals
Fjáreignir				
Innstæður í Seðlabanka	-	4.670.914.307	-	4.670.914.307
Kröfur á lánastofnanir	-	285.236.842	-	285.236.842
Útlán og kröfur	-	117.754.734.127	-	117.754.734.127
Skammtímaúlán	-	450.525.000	-	450.525.000
Samtals	<u>0</u>	<u>123.161.410.276</u>	<u>0</u>	<u>123.161.410.276</u>
Fjárskuldir				
Verðbréfaútgáfa og aðrar lántökur	106.534.189.825	-	-	106.534.189.825
Samtals	<u>106.534.189.825</u>	<u>0</u>	<u>0</u>	<u>106.534.189.825</u>

31. desember 2018

	Stig 1	Stig 2	Stig 3	Samtals
Fjáreignir				
Innstæður í Seðlabanka	-	5.909.586.101	-	5.909.586.101
Kröfur á lánastofnanir	-	270.592.249	-	270.592.249
Útlán og kröfur	-	103.264.544.312	-	103.264.544.312
Samtals	<u>0</u>	<u>109.444.722.662</u>	<u>0</u>	<u>109.444.722.662</u>
Fjárskuldir				
Verðbréfaútgáfa og aðrar lántökur	91.842.954.037	-	-	91.842.954.037
Samtals	<u>91.842.954.037</u>	<u>0</u>	<u>0</u>	<u>91.842.954.037</u>

20. Verðbréfaútgáfa

	Vegin meðaltals vaxtaþrósentia*		31.12.2019	31.12.2018
	31.12.2019	31.12.2018		
LSS '04, lokagjalddagi 2019	4,08%	4,08%	0	227.823.527
LSS '05-2, lokagjalddagi 2022	4,30%	4,30%	2.117.888.357	2.740.708.931
LSS 150224, lokagjalddagi 2024	4,64%	4,64%	16.931.627.556	19.726.016.677
LSS 150434, lokagjalddagi 2034	2,84%	3,01%	49.981.243.931	41.062.754.897
LSS '08 1, lokagjalddagi 2034	5,29%	5,29%	2.087.608.472	2.174.067.704
LSS 151155, lokagjalddagi 2055	2,51%	2,63%	24.157.003.570	18.604.579.102
Verðbréfaútgáfa samtals			95.275.371.886	84.535.950.838

* Vegin meðaltals vaxtaþrósentia er sett fram samkvæmt aðferð um virka vexti.

Eftirstöðvar affalla og lántökukostnaðar í árslok 2019 eru 2.869 milljónir króna. Í árslok 2018 voru eftirstöðvarnar 1.465 milljónir króna.

Næsta árs afborganir

Staða 31.12.2019	Innan 12 mán	Umfram 12 mán	Samtals
Verðbréfaútgáfa	8.088.776.084	87.186.595.802	95.275.371.886

Staða 31.12.2018	Innan 12 mán	Umfram 12 mán	Samtals
Verðbréfaútgáfa	7.033.318.060	77.502.632.778	84.535.950.838

21. Aðrar langtímalántökur

	Vaxtaþrósentia		31.12.2019	31.12.2018
	31.12.2019	31.12.2018		
EUR lán (Euribor-álag)	0,23%	0,25%	2.939.032.414	2.425.613.017

Næsta árs afborganir

Staða 31.12.2019	Innan 12 mán	Umfram 12 mán	Samtals
EUR lán (Euribor-álag)	1.629.964.340	1.309.068.074	2.939.032.414

Staða 31.12.2018	Innan 12 mán	Umfram 12 mán	Samtals
EUR lán (Euribor-álag)	211.036.316	2.214.576.701	2.425.613.017

22. Skammtímalántökur

	Vaxtaþrósentia		31.12.2019	31.12.2018
	31.12.2019	31.12.2018		
ISK lán (óverðtryggð)	2,50%	4,00%	455.973.511	452.800.586

23. Lífeyrisskuldbinding

Á Lánasjóði sveitarfélaga og samstarfsstofnunum hans hvílir lífeyrisskuldbinding vegna fyrrum starfsmanna sem eiga aðild að B-deild Lífeyrissjóðs starfsmanna ríkisins. Tryggingafræðilegur útreikningur á lífeyrisskuldbindingu fer fram árlega og er hún færð til skuldar í ársreikningi í lok árs. Útreikningur miðar við sömu tryggingafræðilegu forsendur og notaðar eru við úttekt á B-deild Lífeyrissjóðs starfsmanna ríkisins. Meginforsendur eru 3% raunvextir, lífslíkur samkvæmt reynslu árána 2014 - 2018 og örorkulíkur samkvæmt reynslu Lífeyrissjóð starfsmanna ríkisins á árunum 2011 - 2016. Ekki er um að ræða skuldbindingu vegna núverandi starfsmanna Lánasjóðsins.

Lífeyrisskuldbinding greinist þannig:	31.12.2019	31.12.2018
Frá fyrra ári	77.835.529	76.064.578
Greiddur lífeyrir á árinu	(3.396.315)	(3.683.407)
Hækkun skuldbindingar	8.369.023	5.454.358
Lífeyrisskuldbinding samtals	82.808.237	77.835.529

24. Leiguskiuld

Í byrjun árs tók til IFRS 16 leigusamningar gildi. Lánasjóðurinn beitti staðlinum frá ársbyrjun eins og skylt er, í samræmi við heimild í staðlinum um einfalda aðferð við innleiðingu, þannig að leiguréttindin og leiguskiuld eru jafnhá í upphaf árs og því munu samanburðafjárhæðir ekki breytast. Engin áhrif eru á eigið fé.

Við innleiðingu á IFRS 16 þá færir Lánasjóðurinn til skuldar leigu vegna lóðaleigusamnings. Leiguskiuldin er metin með því að núvirða lóðaleigugreiðslu miðað við vexti á óverðtryggðum fasteignalánum. Fyrir upptöku IFRS 16 voru greidd lóðaleigugjöld færð meðal almenns rekstrarkostnaðar. Nú eru vaxtagjöld vegna leiguskiuldbindingar færð meðal annarra rekstrartekna og afskrift nýtingarréttar færð á meðal almenns rekstrarkostnaðar.

	31.12.2019	1.1.2019
Leiguskiuld	2.919.196	2.904.575
Næsta árs afborgun	42.298	

Leiguskiuldin greinist þannig:

Leiguskiuldin í upphaf árs	2.904.575
Verðbætur á árinu	54.075
Afborgunarþáttur leigugreiðslna	(39.454)
Leiguskiuldin samtals	2.919.196

Lánasjóðurinn færði í rekstrarreikning á árinu vegna færslu lóðaleigusamninga samkvæmt IFRS 16 afskriftir að fjárhæð 95.440 kr. og vaxtagjöld að fjárhæð 146.045 kr. Ef fyrri reikningskilaaðferð hefði verið beitt áfram hefðu gjaldfærðar leigugreiðslur numið 185.499 kr.

25. Aðrar skuldir

	31.12.2019	31.12.2018
Lánardrottnar	1.779.352	498.725
Ógreidd launatengd gjöld	3.438.002	3.371.940
Aðrar skuldir samtals	5.217.354	3.870.665

26. Eigið fé

Lánasjóðurinn reiknar og birtir eiginfjárlutfall sitt samkvæmt 84. gr. laga nr. 161/2002 um fjármálafyrirtæki. Sjóðurinn beitir staðalaðferð (e. standardised approach) við útreikning á útlánaáhættu og markaðsáhættu, en grundvallaraðferð (e. basic indicator approach) við útreikning vegna rekstraráhættu. Samkvæmt lögnum ber Lánasjóðnum að binda til viðbótar við 8% lágmarks eiginfjárlutfall, 2,5% í verndunarauka af áhættugrunni og 1,75% í sveiflujöfnunarauka á innlendar áhættuskuldbindar. Eiginfjárlutfallin í árslok 2019 er 12,25%.

31. desember 2019 nam heildarhlutfé félagsins 5.000 milljónum króna. Eitt atkvæði fylgir hverri krónu nafnverðs.

Taflan hér að neðan sýnir eiginfjárlutfall sjóðsins, áhættuvegnar eignir og eiginfjárlutfall sjóðsins í árslok.

	31.12.2019	31.12.2018
Eiginfjárlutfall		
Hlutfé	5.000.000.000	5.000.000.000
Lögbundinn varasjóður	1.250.000.000	1.250.000.000
Bundin óinnleyst gangvirðisbreyting	2.307.222	0
Óráðstafað eigið fé	12.026.090.158	11.661.587.356
Eiginfjárlutfall samtals	18.278.397.380	17.911.587.356
Áhættugrunnur		
Útlánaáhætta	23.680.211.875	20.791.038.393
Markaðsáhætta	503.877.024	509.087.286
Rekstraráhætta	1.887.775.898	1.830.620.217
Áhættugrunnur samtals	26.071.864.797	23.130.745.896
Eiginfjárlutfall		
Eiginfjárlutfall	70%	77%

26. Eigið fé (framhald)

Vegið eiginfjárlutfall samkvæmt lögum um fjármálafyrirtæki er 70% en var 77% í árslok 2018.

Sjóðurinn metur eiginfjárbörf sína með innramatsferli og skilaði til Fjármálaeftirlitsins skýrslu þar um á árinu 2019. Innra matsferli sjóðsins á eiginfjárbörf er lykilþáttur í eiginfjár- og áhættustýringu sjóðsins. Eiginfjárstaða sjóðsins er vel yfir viðmiðunarmörkum sem sjóðurinn hefur sett sér og yfir þeim mörkum sem Fjármálaeftirlitið hefur ákvarðað.

Bundin óinnleyst gangvirðisbreyting er skilgreind í lögum um ársreikninga nr. 3/2006. Gerð er krafa um bindingu eiginfjár vegna óinnlestrar gangvirðisbreytingar af fjármálagerningum sem takmarka möguleika til arðgreiðslu. Sjá nánar í eiginfjárfirliti.

Fjárhagsleg áhrif innleiðingar á IFRS 9 voru færð til lækkunar á upphafsstöðu eigin fjár, þann 1. janúar 2018. Engin fjárhagsleg áhrif voru á upphafsstöðu eigin fjár þann 1. janúar 2019 vegna innleiðingar á IFRS 16. Þar sem leiguréttindi vegna lóðaleigusamnings og leiguskuldbindingar voru færð í bókhald á jöfnu virði.

27. Tengdir aðilar

Tengdir aðilar sjóðsins eru skilgreindir sem stjórn, fyrirtæki og stofnanir í eigu sveitarfélaga sem tengjast stjórnarmönnum, framkvæmdastjóri, lykilstarfsmenn og nánir fjölskyldumeðlimir þeirra. Varamenn í stjórn falla undir skilgreininguna frá þeim tíma sem þeir mæta á stjórnarfund og taka þátt í ákvarðanatöku um starfsemi sjóðsins. Sveitarfélög sem eiga virkan eignarhlut sem nemur a.m.k. 10% teljast einnig tengdir aðilar auk fyrirtækja og stofnanna í þeirra eigu.

Einn hluthafi fer með virkan eignarhlut, sjá skýringu 29. Upplýsingar um fyrirgreiðslu til tengdra aðila eru sem hér segir:

	31.12.2019	31.12.2018
Staða í ársbyrjun	16.140.702.860	10.429.227.171
Ný lán.....	5.997.183.746	4.933.445.332
Afborganir lána.....	(1.462.489.812)	(2.304.632.597)
Aðrar breytingar.....	7.611.487.115	3.082.662.954
Staða í árslok.....	<u>28.286.883.909</u>	<u>16.140.702.860</u>
Vaxtatekjur.....	733.405.145	461.492.239
Vaxtagjöld.....	4.390.540	16.943.344

Upplýsingar um laun stjórnenda, sjá skýringu nr. 8.

Gjöld til Sambands Íslenskra sveitarfélaga, sjá skýringu nr. 10.

Lánveitingar til tengdra aðila í árslok, sjá skýringu 27.

Engin óvenjuleg viðskipti áttu sér stað við tengda aðila á árinu.

28. Lánveitingar

Hér að neðan er yfirlit yfir stöðu lána allra sveitarfélaga og fyrirtækja í þeirra eigu hjá Lánasjóðnum í lok ársins, samtals að fjárhæð 110.678 m.kr. Á næstu síðu er yfirlit yfir lánveitingar til fyrirtækja í eigu sveitarfélaga.

Sveitarfélag	Fjárhæð	Íbúafj.	Sveitarfélag	Fjárhæð	Íbúafj.
Hafnarfjarðarkaupstaður	11.547	29.799	Sveitarfélagið Vogar	399	1.286
Kópavogsbær	8.406	36.975	Þingeyjarsveit	351	894
Sveitarfélagið Árborg	7.138	9.485	Strandabyggð	342	449
Mosfellsbær	6.173	11.463	Mýrdalshreppur	304	695
Reykjanesbær	5.433	18.920	Sveitarfélagið Hornafjörður	295	2.389
Garðabær	4.346	16.299	Seyðisfjarðarkaupstaður	293	685
Sveitarfélagið Skagafjörður	3.647	3.992	Djúpavogshreppur	291	472
Ísafjarðarbær	3.138	3.800	Húnaþing vestra	259	1.181
Fljótsdalshérað	3.128	3.600	Tálknafjarðarhreppur	247	258
Fjarðabyggð	2.963	5.070	Dalabyggð	228	673
Akureyrarkaupstaður	2.906	18.925	Vopnafjarðarhreppur	203	660
Seltjarnarneskaupstaður	2.700	4.664	Fjallabyggð	195	2.007
Hveragerðisbær	2.192	2.628	Skafthreppur	163	583
Stykkishólmsbær	1.619	1.201	Hörgársveit	158	616
Suðurnesjabær	1.432	3.480	Skeiða- og Gnúpverjahreppur	138	626
Vesturbyggð	1.421	998	Flóahreppur	95	667
Sveitarfélagið Ölfus	1.354	2.153	Húnavatnshreppur	77	371
Bolungarvíkurkaupstaður	1.292	953	Grýtubakkahreppur	68	371
Akraneskaupstaður	1.107	7.411	Hvalfjarðarsveit	67	638
Grundarfjarðarbær	1.010	866	Reykholahreppur	59	258
Norðurþing	968	3.042	Eyjaþingarsveit	38	1.042
Borgarbyggð	965	3.807	Kjósarhreppur	36	238
Bláskógabyggð	845	1.121	Skagabyggð	14	90
Blönduósibær	840	939	Súðavíkurhreppur	13	204
Snæfellsbær	838	1.674	Ásahreppur	9	248
Grímsnes- og Grafningshreppur	819	493	Árneshreppur	3	40
Dalvíkurbyggð	789	1.905	Kaldrananeshreppur	2	103
Rangárþing Ytra	632	1.636			
Hrunamannahreppur	610	786			
Rangárþing eystra	494	1.924			
Langanesbyggð	417	504			

28. Lánveitingar (framhald)

Hér að neðan er yfirlit yfir stöðu lána hjá Lánasjóðnum til fyrirtækja sem eru 100% í eigu sveitarfélaga í lok ársins, samtals að fjárhæð 25.162 m.kr.

Fyrirtæki í eigu sveitarfélaga	Fjárhæð	Fyrirtæki í eigu sveitarfélaga	Fjárhæð
Félagsbústaðir hf	9.409	Fasteignir Húnavatnshrepps ehf.	83
Norðurorka	3.654	Hafnarfjarðarhöfn	82
SORPA bs	1.774	Húnanet	72
Húsnæðisskrifstofa Hafnarfjarðar	1.037	Brunavarnir Rangárvallasýslu bs.	70
Strætó bs	1.032	Vatnsveita Ragnárþings ytra og Ás	64
Selfossveitur	1.018	Hrunaljós	58
Reykjaneshöfn	873	Félagsþjónusta A-Hún bs	55
Fallorka ehf	681	Flóaljós	50
Orkuveita Reykjavíkur	597	Dalaveitur	48
Dvalarheimilið Kirkjuhvoll	456	Veitustofnun Strandabyggðar	27
Kjósarveitur ehf.	436	Skagafjarðarveitur	27
Brunavarnir Suðurnesja bs,	433	Bolungarvíkurhöfn	26
Brunavarnir Árnassýslu	394	Sorpsamlag Strandasýslu	25
Norðurá bs.	340	Hólmavíkurhöfn	23
Hafnarsjóður Norðurþings	335	Tónlistarskóli Árnesinga	21
Héraðsnefnd Árnesinga bs.	279	Félags- og skólaþjónusta Snæfelli	19
Höfði hjúkrunar- og dvalarheimili	274	Listasafn Árnesinga	18
Hitaveita Egilsstaða og Fella ehf.	267	Jeratún ehf	17
Sorpstöð Rangárvallasýslu bs	252	Þorlákshafnarhöfn	15
Slökkvilið höfuðborgarsvæðisins	223	Brunavarnir Austur-Húnavetninga	14
Fasteignafél. Hveragerðisbæjar	214	Héraðsskjalasafn Árnesinga	10
Byggðasafnið í Skógum	130	Orkuveita Húsavíkur	8
Byggðasafn Árnesinga	114	Hítav. Húnaþings vestra	5
Byggðasamlagið Oddi bs	103		

Lánasjóðurinn hefur fengið skriflega heimild frá lántakendum sínum til birtingar upplýsinga um stöðu lána þeirra hjá sjóðnum. Þetta er til þess að geta birt í opinberum gögnum sundurliðaðar upplýsingar um útlán sjóðsins og hvernig þau skiptast á milli sveitarfélaga og félaga í þeirra eigu. Heimildarinnar var aflað í samræmi við 60. gr. laga um fjármálafyrirtæki, nr. 161/2002.

29. Hluthafar

Hluthafar sjóðsins eru 72, en hann er í eigu allra sveitarfélaga landsins. Reykjavíkurborg er eini hluthafinn sem á meira en 10% í sjóðnum með 17,5% hlut en samtals eiga 10 stærstu hluthafar sjóðsins 56%. Hér að neðan má sjá sundurlíðun allra hluthafa sjóðsins.

Sveitarfélag	Eignarhl. í %	Sveitarfélag	Eignarhl. í %
Akrahreppur	0,08%	Kópavogsbær	5,52%
Akraneskaupstaður	2,41%	Langanesbyggð	0,54%
Akureyrarkaupstaður	5,49%	Mosfellsbær	1,49%
Árneshreppur	0,04%	Mýrdalshreppur	0,37%
Ásahreppur	0,04%	Norðurþing	2,22%
Bláskógabyggð	0,63%	Rangárþing eystra	1,67%
Blönduósibær	1,47%	Rangárþing ytra	1,72%
Bolungarvíkurkaupstaður	0,83%	Reykholahreppur	0,30%
Borgarbyggð	1,78%	Reykjanesbær	3,03%
Borgarfjarðarhreppur	0,09%	Reykjavíkurborg	17,47%
Dalabyggð	0,61%	Suðurnesjabær	1,09%
Dalvíkurbyggð	1,35%	Seltjarnarneskaupstaður	1,16%
Djúpavogshreppur	0,33%	Seyðisfjarðarkaupstaður	0,98%
Eyja- og Miklaholtshreppur	0,05%	Skaftárhreppur	0,38%
Eyjafjarðarsveit	0,37%	Skagabyggð	0,03%
Fjallabyggð	2,39%	Skeiða- og Gnúpverjahreppur	0,37%
Fjarðabyggð	3,35%	Skorradalshreppur	0,02%
Fljótisdalshérað	1,59%	Skútustaðahreppur	0,21%
Fljótisdalshreppur	0,03%	Snæfellsbær	1,77%
Flóahreppur	0,25%	Strandabyggð	0,45%
Garðabær	3,76%	Stykkishólmsbær	1,85%
Grindavíkurbær	1,09%	Súðavíkurhreppur	0,30%
Grímsnes- og Grafningshreppur	0,22%	Svalbarðarstandarhreppur	0,18%
Grundarfjarðarbær	0,60%	Svalbarðshreppur	0,08%
Grytubakkahreppur	0,13%	Sveitarfélagið Árborg	3,05%
Hafnarfjarðarkaupstaður	4,25%	Sveitarfélagið Hornafjörður	1,35%
Helgafellssveit	0,02%	Sveitarfélagið Skagafjörður	2,34%
Hrunamannahreppur	0,24%	Sveitarfélagið Skagaströnd	0,29%
Húnavatnshreppur	0,15%	Sveitarfélagið Vogar	0,42%
Húnaþing vestra	0,89%	Sveitarfélagið Ölfus	0,86%
Hvalfjarðarsveit	0,22%	Táknafjarðarhreppur	0,20%
Hveragerðisbær	0,96%	Tjörneshreppur	0,02%
Hörgársveit	0,17%	Vestmannaeyjabær	5,81%
Ísafjarðarbær	4,15%	Vesturbyggð	1,32%
Kaldrananeshreppur	0,06%	Vopnafjarðarhreppur	0,68%
Kjósárhreppur	0,08%	Þingeyjarsveit	0,34%



Viðauki – Óendurskoðaður

Óendurskoðuð stjórnarháttayfirlýsing

Góðir stjórnarhættir leggja grunn að opnum og traustum samskiptum stjórnar, hluthafa, lántakanda, starfsmanna og annara hagsmunaaðila og tryggja vandaða og ábyrga ákvarðanatöku. Stjórn telur að með því að tileinka sér góða stjórnarhætti þá eykur það gagnsæi, heilindi og ábyrgð í stjórnkerfi sjóðsins.

Stjórnarháttayfirlýsing Lánasjóðs sveitarfélaga, byggir á lögum og reglum og viðurkenndum leiðbeiningum, eins og þær fram koma í ritinu "Leiðbeiningar um stjórnarhætti fyrirtækja" sem Viðskiptaráð Íslands, Nasdaq Iceland hf. og Samtök atvinnulífsins gáfu út árið 2015.

Hlutverk Lánasjóðs sveitarfélaga ohf.

Lánasjóður sveitarfélaga ohf. er lánafyrirtæki, sem starfar eftir hlutafélagalögum nr. 2/1995, lögum um fjármálafyrirtæki nr. 161/2002, lögum um sjóðinn nr. 150/2006 og er undir eftirliti Fjármálaeftirlitsins. Meginhlutverk Lánasjóðsins er að tryggja íslenskum sveitarfélögum, stofnunum þeirra og fyrirtækjum lánsfé á hagstæðum kjörum með veitingu lána eða ábyrgða. Útlán sjóðsins takmarkast við verkefni sem hafa almenna efnahagslega þýðingu.

Eignarhald

Hluthafar Lánasjóðs sveitarfélaga eru 72, en hann er í eigu sveitarfélaga landsins. Reykjavíkurborg er eini hluthafinn sem á meira en 10% í sjóðnum með 17,5% hlut en samtals eiga 10 stærstu hluthafar sjóðsins 56%. Eignarhlutir í Lánasjóðnum geta eingöngu verið í eigu íslenskra sveitarfélaga og stofnana og fyrirtækja sem eru að fullu í þeirra eigu, samkvæmt lögum um sjóðinn. Sundurliðun hluthafa sjóðsins má finna í skýringu 29.

Í stjórn sjóðsins sitja fimm aðalmenn og hefur hver og einn þeirra tilgreindan varamann, sem kjörnir eru á aðalfundi sjóðsins. Kynjahlutfall í aðalstjórn uppfyllir ákvæði laga um kynjahlutfall í stjórnnum fyrirtækja.

Stjórnarhættir

Í samræmi við 1.gr. 54.gr. laga nr. 161/2002 um fjármálafyrirtæki þá ber stjórn ábyrgð á að stjórnarhættir og innra skipulag stuðli að skilvirkri og varfærinni stjórn sjóðsins, aðskilnaði starfa og að komið sé í veg fyrir hagsmunaárekstra. Stjórnin hefur sett sér starfsreglur þar sem valdsvið hennar og verkefni eru skilgreind. Í þessum reglum er meðal annars að finna reglur um boðun stjórnarfundar, lögmati ályktana, reglur um fundarsköp, vanhæfisástæður og hagsmunatengsl, verkvið gagnvart framkvæmdastjóra og fleira. Starfsreglur stjórnar eru aðgengilegar á vefsíðu sjóðsins (www.lanasjodur.is).

Leiðbeiningarnar hvetja til þess að stjórn skipi sérstaka starfskjaranefnd til að setja sjóðnum starfskjarastefnu og semja við framkvæmdastjóra og aðra starfsmenn, um laun og önnur starfskjör. Stjórn Lánasjóðsins ákvað að setja ekki á fót sérstaka starfskjaranefnd í ljósi þess að einungis þrír starfsmenn starfa hjá sjóðnum auk þess sem laun starfsmanna eru tengd við launakjör starfsmanna Sambands íslenskra sveitarfélaga.

Leiðbeiningarnar hvetja til þess að tilnefningarnefnd sé kosin á aðalfundi. Stjórn Lánasjóðsins skipar kjörnefnd sem gegnir sama meginhlutverki og tilnefningarnefnd og settur henni starfsreglur. Stjórn skipar kjörnefnd á fyrsta fundi sínum á hverju ári og voru áform um að viðhalda því verklagi kynnt hluthöfum á aðalfundi 2019 og engar athugasemdir gerðar við það fyrirkomulag.

Innra eftirlit og undanþága frá rekstri innri endurskoðunardeildar

Stjórn Lánasjóðsins ber ábyrgð á að til staðar sé virkt innra eftirlit í samræmi við lög og settar reglur. Lánasjóðurinn leggur áherslu á að verklag sé skjalfest, áhættur séu greindar og metnar, eftirlitsaðgerðir skilgreindar til að mæta viðkomandi áhættum og þannig draga úr áhrifum viðkomandi áhættuþátta.

Hjá fjármálafyrirtæki skal starfa endurskoðunardeild sem annast innri endurskoðun skv. lögum um fjármálafyrirtæki nr. 161/2002. Fjármálaeftirlitið getur veitt undanþáguheimild með hliðsjón af eðli og umfangi rekstrar. Lánasjóðurinn hefur fengið slíka undanþágu frá rekstri endurskoðunardeildar samkvæmt leiðbeinandi tilmælum Fjármálaeftirlitsins nr. 2/2011. Í þeim tilmælum er kveðið á um hvernig innri endurskoðun skal fara fram og er aðalhlutverk innri endurskoðunar að fylgjast með starfsemi til að tryggja að reglum sé framfylgt í samræmi við samþykktir stjórnar. Stjórn Lánasjóðsins gerir samning um árlega úttekt á innra eftirliti Lánasjóðsins í samræmi við reglur Fjármálaeftirlitsins til að framfylgja ofangreindu hlutverki. Ernst & Young ehf. er innri endurskoðandi Lánasjóðsins.

Stjórn hefur skipað endurskoðunarnefnd til að vera sér innan handar varðandi eftirlit með vinnuferlum reikningskila, endurskoðunar, áhættustýringar og innra eftirlits.

Áhættustýring og áhættunefnd

Stjórn ber ábyrgð á áhættustefnu Lánasjóðsins og skilgreinir áhættuvilja. Stjórn Lánasjóðsins samþykkir reglur um framkvæmd áhættustýringar, hefur eftirlit með því að reglunum sé framfylgt og tryggir að innri ferlar vegna áhættustýringar séu yfirfarnir. Framkvæmdastjóri ber ábyrgð á áhættustýringu Lánasjóðsins gagnvart stjórninni.

Sem lánafyrirtæki stendur Lánasjóðurinn í rekstri sínum frammi fyrir ýmsum tegundum áhættu. Eitt af meginverkefnum stjórnenda hans er að sjá til þess að áhætta sé metin, henni stýrt og haldið innan fyrirfram skilgreindra marka. Þættir í skilvirkri áhættustjórnun eru greining helstu áhættupáttanna, mæling áhættu, viðbrögð til að takmarka áhættuna og reglubundið eftirlit. Markmið áhættustýringar Lánasjóðsins er að tryggja að sjóðurinn standi undir öllum kringumstæðum af sér alla þá atburði sem hent geta í umhverfi hans.

Það eru tvær grundvallareglur sem hafðar eru í heiðri í rekstri sjóðsins í þeim tilgangi að lágmarka áhættu í daglegum rekstri hans: útlán eru veitt með sama hætti og lántökur (þörun útlána) og lánsloforð eru ekki gefin nema fjármögnun liggi fyrir. Með því að fara eftir þessum reglum í daglegum störfum eru líkur lágmarkaðar á að illa fari þegar fjármálakrísur ganga yfir.

Árstjórnungslega útbýr áhættustýring sjóðsins skýrslu til stjórnar og kynnis á stjórnarfundi, þar sem farið er yfir helstu áhættuþætti og stöðu þeirra samanborið við áhættustefnu sjóðsins. Lánasjóðurinn fer árlega í gegnum innra matsferli í samræmi við lög um fjármálafyrirtæki til að meta eiginfjárför sjóðsins og styrkja tengsl áhættumats sjóðsins og áhættustýringu. Innra matsskýrslan (e. ICAAP) er kynnt og samþykkt af stjórn sjóðsins áður en hún er send til Fjármálaeftirlitsins.

Lánasjóðurinn ber samkvæmt 78. gr. laga um fjármálafyrirtæki nr. 161/2002 að starfrækja áhættunefnd, sem ber að sinna ráðgjafa- og eftirlitshlutverki fyrir stjórn er varðar mótun áhættustefnu og áhættuvilja. Sökum smæðar sjóðsins var sótt um undanþágu frá starfrækslu áhættunefndar í samræmi við 5. mgr. 78. gr. Slík undanþága var veitt af Fjármálaeftirlitinu með bréfi dags. 23. desember 2015 og skilgreint að starfsskyldur áhættunefndar yrðu yfirfærðar á stjórn Lánasjóðsins.

Ytri endurskoðun og reikningsskil

Í samræmi við lög um fjármálafyrirtæki nr. 161/2002 og samþykktir Lánasjóðsins skal kjósa endurskoðunarfélag á aðalfundi. Endurskoðunarfélag sjóðsins skal jafnan hafa aðgang að öllum gögnum og skjölum sjóðsins í samræmi við lög um ársreikninga. Fyrirnefnd lög heimiluðu einungis 5 ára ráðningatíma hjá endurskoðanda fjármálafyrirtækja. Hinsvegar kom inn í löginn breyting í febrúar 2019 sem kveður á um að endurskoðandi eða endurskoðunarfyrirtæki skal kosið á aðalfundi til a.m.k. eins árs þó ekki lengur en til tíu ára. Á aðalfundi sjóðsins þann 17. apríl 2015 var PricewaterhouseCoopers ehf. (PWC) kosið endurskoðunarfélag Lánasjóðsins til 5 ára, í samræmi við þágildandi lög og endurskoðandi er Arna Guðrún Tryggvadóttir. Sjóðurinn gerir uppgjör sín samkvæmt IFRS alþjóðlegum reikningsskilastöðlum og birtir þær upplýsingar sem krafist er í samræmi við þá staðla.

Gildi sjóðsins og siðareglur

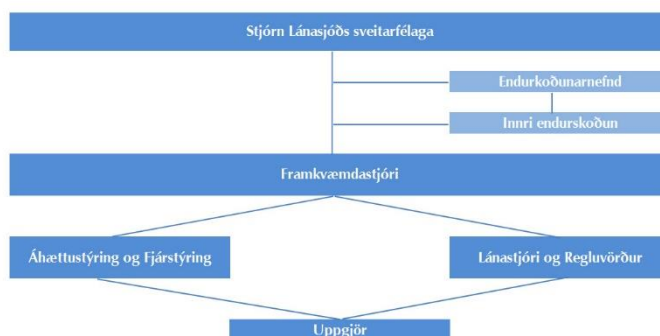
Stjórn hefur sett starfsmönnum sjóðsins siðareglur. Þar segir að starfsmenn Lánasjóðsins eigi að gegna störfum sínum af alúð og samviskusemi og gæta hagsmuna Lánasjóðsins í hvívetna. Þá eru starfsmenn sjóðsins í störfum sínum bundnir af lögum, reglum og samþykktum Lánasjóðsins. Starfsmenn sjóðsins eru einnig meðvitaðir um þá samfélagslegu ábyrgð sem sjóðurinn hefur að gegna og starfa í samræmi við það. Starfsmenn Lánasjóðsins hafa ávallt í heiðri grundvallarreglur góðrar stjórnáslu í störfum sínum, þ.m.t. gagnsæja og upplýsta ákvarðanatöku, og að framkvæma ekkert það sem er til þess fallið að vekja grunsemdir um að annað en lögmæt og málefnaleg sjónarmið ráði för við stjórnun og rekstur Lánasjóðsins.

Stjórn Lánasjóðsins mótastefnu og hefur eftirlit með rekstri Lánasjóðsins. Starfsmenn Lánasjóðsins gæta þess að framkvæmd stjórnáslu og rekstrar Lánasjóðsins sé ávallt eins og best verður á kosið.

Stjórn hefur sett sér starfsreglur þar sem fram kemur að stjórnarmenn skuli afla sér þekkingar á helstu þáttum í starfsemi Lánasjóðsins, fjárhagslegri uppbyggingu hans og helstu áhættum. Þeir skulu jafnframt kynna sér ákvæði laga um Lánasjóðinn, laga um fjármálafyrirtæki, laga um hlutafélög og laga um verðbréfavíðskipti eftir því sem við á, og reglur sem settar eru á grundvelli þessara laga og geta varðað rekstur Lánasjóðsins. Sama gildir um leiðbeinandi tilmæli Fjármálaeftirlitsins.

Stjórnskipulag Lánasjóðsins

Helstu einingar í stjórnskipulagi Lánasjóðsins eru stjórn og framkvæmdastjóri sjóðsins. Þá hefur stjórn skipað tvær undirnefndir stjórnar, endurskoðunarnefnd og kjörnefnd sem kemur með tillögu að uppstillingu stjórnar fyrir aðalfundi ár hvert. Starfsreglur stjórnar, endurskoðunarnefndar og kjörnefndar er að finna á heimasíðu sjóðsins (www.lanasjodur.is).



Fyrirkomulag samskipta hluthafa og stjórnar

Í samræmi við samþykktir Lánasjóðsins fer hluthafafundur með æðsta vald í málefnum hans innan þeirra marka sem landslög og samþykktir sjóðsins ákveða.

Stjórn Lánasjóðsins boðar til hluthafafunda og getur ákveðið hvar þeir skuli haldnir. Til hluthafafunda skal boða með skemmst viku en lengst fjögurra vikna fyrirvara. Aðalfund á að auglýsa á sama hátt með tveggja vikna fyrirvara og skal boða stjórnarmenn, framkvæmdastjóra og endurskoðanda félagsins á hluthafafund, svo og fulltrúa fjölmiðla á aðalfund. Hluthafafundur er lögmætur ef löglega er til hans boðað, án tillits til þess hversu margir sækja hann.

Stjórn og framkvæmdastjóri Lánasjóðsins

Stjórn Lánasjóðsins hefur æðsta vald í málefnum sjóðsins á milli hluthafafunda. Stjórnin ber ábyrgð á stefnumótun sjóðsins og stærri ákvörðunum á milli hluthafafunda sem m.a. eru tilgreindar í starfsreglum stjórnar. Hún hefur eftirlit með öllum rekstri sjóðsins og fylgir því eftir að starfsemi sé að jafnaði í réttu og góðu horfi. Hún tryggir að nægilegt eftirlit sé haft með meðferð fjármuna sjóðsins og góð regla sé á uppgjöri sjóðsins.

Framkvæmdastjóri er ráðinn af stjórn og ber ábyrgð á daglegum rekstri sjóðsins samkvæmt stefnu og ákvörðun stjórnar. Þá ber framkvæmdastjóri ábyrgð á að greina, mæla, fylgjast með og hafa eftirlit með áhættum sem starfsemi sjóðsins fylgja. Lagarammi Lánasjóðsins gerir einnig kröfu um hæfi framkvæmdastjóra en hann þarf að gangast undir sérstakt hæfismat Fjármálaeftirlitsins. Framkvæmdastjóri Lánasjóðsins hefur staðist framangreint hæfismat.

Í stjórn sjóðsins sitja fimm aðalmenn og fjórir varamenn. Þá starfa 3 starfsmenn hjá sjóðnum og þar af einn framkvæmdastjóri sem einnig situr stjórnarfundum sjóðsins. Á árinu 2019 voru haldnir 13 stjórnarfundir og 5 fundir í endurskoðunarnefnd. Efirfarandi er yfirlit yfir fundarsetu í stjórn og endurskoðunarnefnd sjóðsins á síðasta ári:

Stjórnarmaður	Tímabil	Stjórn	Endurskoðunar - nefnd
Magnús B. Jónsson	1.jan. - 29.mar.	3	-
Kristinn Jónasson	1.jan. - 31.des.	13	-
Elliði Vignisson	1.jan. - 31.des.	13	-
Helga Benediktsdóttir	1.jan. - 31.des.	13	5
Arna Lára Jónsdóttir	1.jan. - 31.des.	13	-
Guðmundur Baldvin Guðmundsson	29.mar – 31.des.	10	-
Birgir Blöndal	1.jan. - 31.des.	-	5
Rut Steinsen	1.jan. - 31.des.	-	5

Stjórn Lánasjóðsins

Núverandi stjórn var kjörin á aðalfundi sjóðsins sem fram fór á Grand Hótelu þann 29. mars 2019 og hana skipa:



Kristinn Jónasson, stjórnarformaður

Kristinn hefur setið í stjórn Lánasjóðs sveitarfélaga frá árinu 1999, varaformaður frá árinu 2005 og tók við formennsku stjórnar á aðalfundi af Magnúsi Jónssyni. Kristinn er rekstrarfræðingur frá Háskólanum á Bifröst og er núverandi bæjarstjóri Snæfellsbæjar. Hann hefur starfað sem bæjarstjóri frá árinu 1998 og situr þar að auki í margvíslegum nefndum, ráðum og stjórnnum.

Varamaður Kristins í stjórn er Ólafur Þór Ólafsson, formaður bæjarráðs Suðurnesjabæjar.

Helga Benediksdóttir, varaformaður í stjórn og formaður endurskoðunarnefndar Lánasjóðsins

Helga hefur setið í stjórn Lánasjóðs sveitarfélaga frá árinu 2012 og sem formaður endurskoðunarnefndar sjóðsins frá maí 2013. Helga tók við sem varaformaður stjórnar á aðalfundi 29. mars síðastliðnum. Hún starfar sem skrifstofustjóri fjárstýringar- og innheimtuskrifstofu Reykjavíkurborgar frá árinu 2012. Þar áður var hún framkvæmdastjóri viðskiptaþjónustu og innri málefna Teris á árunum 2006-2011. Helga er menntaður viðskiptafræðingur frá Háskóla Íslands og hefur auk þess lokið ýmsum námskeiðum frá Endurmenntunardeild Háskóla Íslands á sviði viðskiptafræða.

Varamaður Helgu í stjórn er Katrín Sigurjónsdóttir, sveitarstjóri Dalvíkurbyggðar.

Elliði Vignisson, aðalmaður í stjórn

Elliði hefur setið í stjórn Lánasjóðs sveitarfélaga frá árinu 2010. Elliði er núverandi bæjarstjóri í Ölfus og fyrrum bæjarstjóri Vestmannaeyjabæjar frá 2006 - 2018. Elliði er menntaður sálfræðingur frá Háskóla Íslands auk þess sem hann hefur kennsluréttindi og meistaraþróf í klínískri sálfræði frá University of Copenhagen. Þar fyrir utan situr hann í margvíslegum nefndum, ráðum og stjórnnum.

Varamaður Elliða í stjórn er Lilja Einarsdóttir, oddviti Rangárbings eystra.

Arna Lára Jónsdóttir, aðalmaður í stjórn

Arna Lára var kosin í stjórn Lánasjóðs sveitarfélaga á aðalfundi árið 2017. Hún hefur verið bæjarfulltrúi í Ísafjarðarbæ frá árinu 2006, í bæjarráði frá 2010 og formaður þess frá árinu 2014-2018. Arna Lára var varaþingkona fyrir Samfylkinguna í Norðvesturkjördæmi 2009-2013 og frá árinu 2017. Arna Lára hefur starfað hjá Atvinnuþróunarfélagi Vestfjarða og hjá Nýsköpunarmiðstöð Íslands frá árinu 2007. Hún hefur B.A. gráðu í stjórnmálafræði frá Háskóla Íslands, var skiptinemi við Copenhagen Business School og stundaði meistaranám í alþjóðaviðskiptum og markaðsfræði við Háskóla Íslands.

Varamaður Örnú Láru í stjórn er Karen Halldórsdóttir, bæjarfulltrúi í Kópavogi.

Guðmundur Baldvin Guðmundsson, aðalmaður í stjórn

Guðmundur Baldvin var kosinn í stjórn Lánasjóðs sveitarfélaga á aðalfundi 29. mars síðastliðnum. Hann hefur verið bæjarfulltrúi Akureyrabæjar frá árinu 2010, formaður bæjarráðs frá 2014 og í fullu starfi sem bæjarfulltrúi frá ársbyrjun 2017. Guðmundur Baldvin var skrifstofustjóri og sat í fjárfestingaráði Stapa lífeyrissjóðs 2006 – 2017. Þar áður vann hann sem skrifstofustjóri og síðar fjármálastjóri hjá Samherja hf. á árunum 1995 – 2005. Guðmundur Baldvin lauk prófi í verðbréfafræðingum 2006 frá Háskólanum í Reykjavík, auk þess sem hann lauk þriggja ára rekstrar- og viðskiptanámi við Háskólann á Akureyri árið 2005.

Framkvæmdastjóri Lánasjóðsins

Óttar Guðjónsson hefur verið framkvæmdastjóri sjóðsins frá því haustið 2008. Óttar hefur starfað á fjármálamarkaði frá árinu 1992 og hefur m.a. starfað á Íslandi hjá Íslandsbanka, Kaupþingi, Landsbréfum og á Englandi hjá SEB og Raphael&Sons. Óttar er með MSc í fjármálum frá London Business School og MSc og BSc í hagfræði frá Háskóla Íslands.



Endurskoðunarnefnd Lánasjóðsins

Endurskoðunarnefnd sjóðsins var skipuð af stjórn sjóðsins á stjórnarfundi þann 29. mars 2019 en hana skipa:

Helga Benediktsdóttir, formaður, deildarstjóri fjárfestingardeildar Reykjavíkurborgar

Birgir L. Blöndal, nefndarmaður, fyrrverandi lánastjóri Lánasjóðs sveitarfélaga.

Rut Steinsen, nefndarmaður, viðskiptafr. af endurskoðunarsviði og fyrrv. lánastjóri Lánasjóðs sveitarfélaga.

Endurskoðunarnefnd Lánasjóðsins starfar í samræmi við 108.gr. laga um ársreikninga. Stjórn hefur sett henni starfsreglur þar sem hlutverk hennar er skilgreint með eftirfarandi hætti:

- Hafa eftirlit með vinnuferli við gerð reikningsskila
- Hafa eftirlit með fyrirkomulagi og virkni innra eftirlits, innri endurskoðun og áhættustýringu
- Hafa eftirlit með endurskoðun ársreiknings
- Meta óhæði endurskoðenda og hafa eftirlit með öðrum störfum hans
- Setja fram tillögu til stjórnar um val endurskoðanda

Kjörnefnd Lánasjóðsins

Kjörnefnd Lánasjóðsins á árinu 2020 var skipuð af stjórn á stjórnarfundi 17. janúar 2020. Kjörnefnd skipa:

Erling Ásgeirsson, formaður, bæjarfulltrúi Garðabæjar

Heiða Björk Hilmisdóttir, nefndarmaður, borgarfulltrúi Reykjavíkurborgar

Magnús Jónsson, nefndarmaður, fyrrv. sveitarstjóri Skagastrandar

Stjórn hefur sett kjörnefnd starfsreglur þar sem hlutverk hennar er skilgreint.

Árangursmat stjórnar

Til samræmis við lög um fjármálafyrirtæki skal stjórn árlega endurmeta stjórnarhætti sína með tilliti til viðurkenndra leiðbeininga um stjórnarhætti og bregðast við með viðeigandi hætti ef þörf er á.

Stjórn Lánasjóðsins hefur metið störf sín út frá „Leiðbeiningum um stjórnarhætti fyrirtækja“ og var það mat framkvæmt fyrst á árinu 2013. Matið er svokallað sjálfsmat, þar sem lagðar eru spurningar fyrir stjórnarmenn í tengslum við mat þeirra á eigin störfum eftir forskrift framangreindra leiðbeininga. Niðurstaða matsins verður leiðbeinandi til úrbóta á þeim atriðum sem stjórn þótti ástæða til að endurskoða og er það þáttur í að efla stjórnarhætti sjóðsins. Sjálfsmat stjórnar er framkvæmt á hverju ári.