



**Láναςjóður sveitarfélaga ohf.**

**Ársreikningur 2018**

Láναςjóður sveitarfélaga ohf.  
Kennitala: 580407-1100  
Borgartún 30  
105 Reykjavík

## Efnisyfirlit

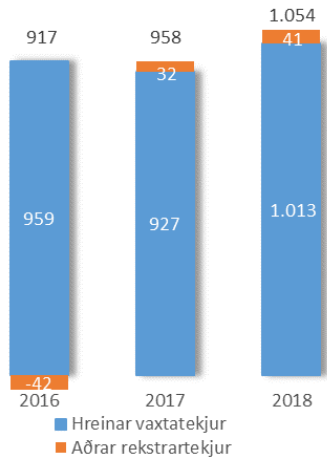
Bls.

Lykiltölur .....	2
Skýrsla og áritun stjórnar og framkvæmdastjóra .....	3
Áritun óháðs endurskoðanda .....	7
Rekstrarreikningur og yfirlit um heildarafkomu .....	10
Efnahagsreikningur .....	11
Eiginfjáryfirlit .....	12
Sjóðstremisýfirlit .....	13
Skýringar .....	14-36
Viðauki - Óendurskoðuð stjórnarháttayfirlýsing .....	37-42

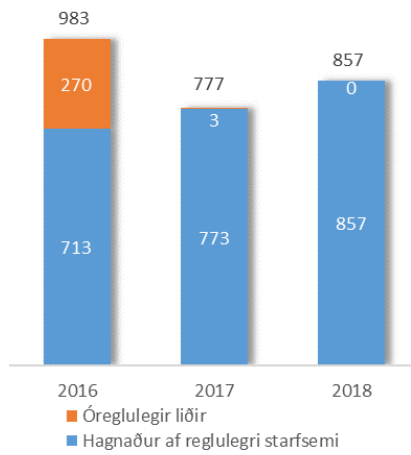
# Lykiltölur Lánasjóðs sveitarfélaga

## Heildarafkoma

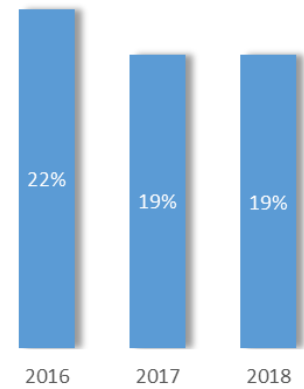
Rekstrartekjur (m.kr.)



Hagnaður ársins (m.kr.)

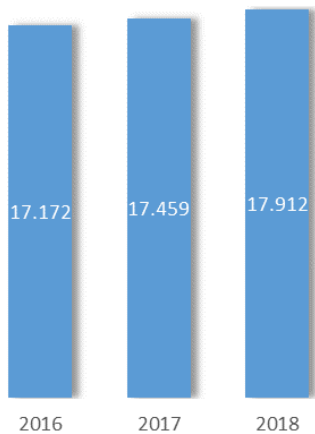


Kostnaðarhlutfall (%)

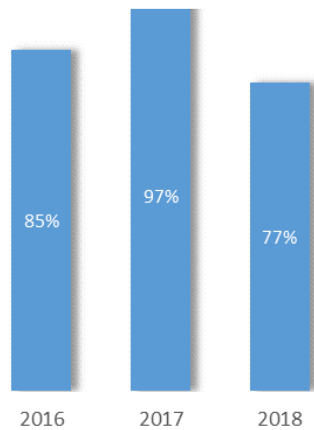


## Efnahagsreikningur

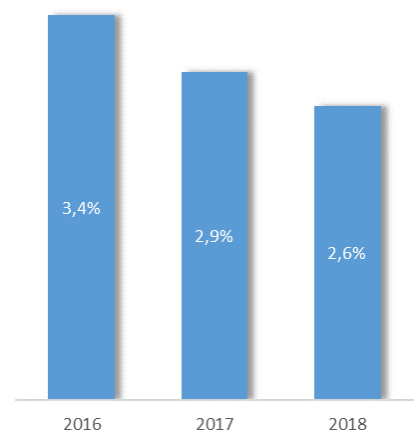
Eigið fé (m.kr.)



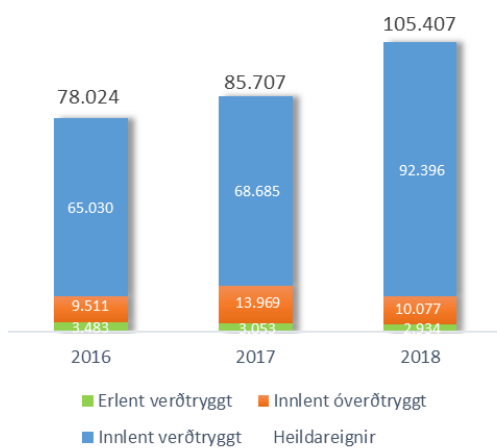
Eiginfjárhlutfall (%)



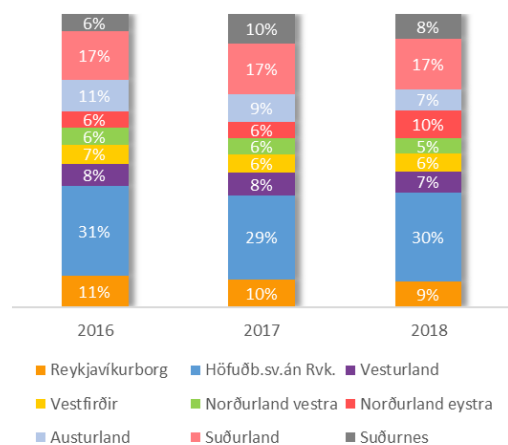
Meðalvextir á verðtr. lánveitingum ársins (%)



Heildareignir (m.kr.)



Lán til viðskiptavina - eftir landshlutum (%)



# Skýrsla og áritun stjórnar og framkvæmdastjóra

Lánasjóður sveitarfélaga ohf. er lánaþyrftæki, sem starfar eftir hlutafélagalögum nr. 2/1995, lögum um fjármálaþyrftæki nr. 161/2002, lögum um sjóðinn nr. 150/2006 og er undir eftirliti Fjármálaeftirlitsins. Meginhlutverk Lánasjóðsins er að tryggja íslenskum sveitarfélögum, stofnunum þeirra og þyrftækjum lánsfé á hagstæðum kjörum með veitingu lána eða ábyrgða. Útlán sjóðsins takmarkast við verkefni sem hafa almenna efnahagslega þýðingu.

Ársreikningur Lánasjóðs sveitarfélaga ohf. er gerður í samræmi við alþjóðlega reikningskilastaðla (IFRS) eins og þeir hafa verið samþykktir af Evrópusambandinu.

Lánasjóðurinn hefur gefið út skuldabréf sem hafa verið tekin til viðskipta í kauphöll og er viðskiptavakt með hluta bréfanna.

## Afkoma, efnahagur og rekstur á árinu

Samkvæmt rekstrarreikningi nam hagnaður ársins 857,3 milljónir króna samanborið við 777,2 milljónir króna árið 2017. Hagnaður ársins er færður á meðal eigin fjár. Stjórn Lánasjóðsins leggur til að þann 12. apríl 2019 verði greiddur 428 milljón króna arður (arður pr. hlut 0,09) til hluthafa vegna afkomu ársins 2018. Á síðasta ári var greiddur 388 milljónir króna arður (arður pr. hlut 0,08) vegna afkomu 2017.

Eigið fé Lánasjóðsins nam 17.912 milljónum króna samanborið við 17.459 milljónir króna í árslok 2017 og hefur hækkað um 2,6% milli ára. Vegið eiginfjárlutfall samkvæmt lögum um fjármálaþyrftæki er 77% en var 97% í árslok 2017. Nánar má sjá útreikninga á eiginfjárlutfalli sjóðsins í skýringu 23.

Markmið með stýringu á eigin fé er að sjóðurinn hafi ávallt yfir að ráða nægu eigin fé til að veita á móti undirliggjandi áhættuþáttum í rekstri. Eiginfjárgrunnur sjóðsins samanstendur eingöngu af hlutafé, lögbundnum varasjóði og óráðstöfuðu eigin fé. Lágmarks eigið fé samkvæmt 84. gr. laga um fjármálaþyrftæki nr. 161/2002 er 8% af áhættuvegnum eignum. Lánasjóðurinn reiknar og birtir eiginfjárlutfall sitt í samræmi við lög um fjármálaþyrftæki.

Í júlí 2015 tóku gildi breytingar á lögum um fjármálaþyrftæki nr. 161/2002 sem innleiddi ákvæði um eiginfjáruka, sem eru verndunarauki, sveiflujöfnunarauki, eiginfjáruki vegna kerfisáhættu, eiginfjáruki á kerfislega mikilvæg fjármálaþyrftæki á alþjóðavísu og eiginfjáruki á önnur kerfislega mikilvæg fjármálaþyrftæki. Fjármálaþyrftækjum er ætlað að nota viðeigandi eiginfjáruka til að bæta eiginfjárstöðu sína til viðbótar við lágmarks eigið fé og vera betur í stakk búin til að takast á við áföll í rekstri eða sveiflur í hagkerfinu. Samkvæmt þessum breytingum á lögum um fjármálaþyrftæki ber Lánasjóðnum að binda 3,75% eigið fé til viðbótar við 8% lágmarks eiginfjárlutfall frá 1. nóvember 2017. Viðbótin skiptist í 2,5% verndunarauka annars vegar og 1,25% sveiflujöfnunarauka hins vegar. Sveiflujöfnunarauki mun hækka í 1,75% þann 15. maí 2019 og verður samanlögð krafa um eiginfjáruka 4,25%

Heildareignir sjóðsins í lok ársins voru 105.408 milljónir króna samanborið við 85.707 milljónir króna í árslok 2017. Útlán sjóðsins námu 99.051 milljónum króna í árslok samanborið við 73.566 milljónir í árslok 2017. Meginhlutverk Lánasjóðsins er að útvega sveitarfélögum lánsfé á hagstæðum kjörum. Á árinu veitti sjóðurinn 31.416 milljónir í ný útlán samanborið við 9.539 milljónir árið áður.

Lánasjóðurinn fjármagnar lánveitingar sínar einna helst með útgáfu skuldabréfa á innlendum markaði en útgáfa á árinu 2018 einskorðaðist við skuldabréfaflokkana LSS150434 og LSS151155. Á árinu 2018 hélt sjóðurinn 10 útboð í ofangreindum flokkum og var heildarsöluvirði þeirra útboða 22,7 milljarðar króna. Til samanburðar voru á árinu 2017 haldin 10 útboð og var heildarsöluvirði þeirra útboða 12 milljarðar króna. Heildar útgefið nafnverð í skuldabréfaflokki LSS34 var 42,5 milljarðar króna í árslok 2018 og 18 milljarðar króna í flokki LSS55. Ekki var gefið út í flokki LSS150224 á árinu en heildarstærð hans í árslok er 32,6 milljarðar króna.

Lánasjóðurinn fjármagnar sig einnig í erlendri mynt hjá aðilum líkt og Þróunarbanka Evrópuráðsins (CEB) og Norræna fjárfestingabankanum (NIB). Lánasjóðurinn og CEB skrifuðu undir lánasamning að fjárhæð 10 milljónir evrur á seinni hluta árs 2017 og dró Lánasjóðurinn á samninginn að fjárhæð 5 milljón evrur til fjármögnunar á tilteknu verkefni. Ekki var dregið á lánið á árinu 2018.

Árið 2015 samdi sjóðurinn við þyrftækið REITUN um gerð lánsþæfismats á skuldabréfum sjóðsins. REITUN birti skýrslu 25. júní 2015 þar sem skuldabréfum sjóðsins var gefið iAAA sem er hæsta mögulega einkunn. Síðan þá hefur það mat verið uppfært án breytinga, síðast í september 2018.

Lánasjóðurinn starfar eftir lögum nr. 150/2006 um stofnun opinbers hlutafélags um Lánasjóð sveitarfélaga, lögum nr. 161/2002 um fjármálaþyrftæki og lögum nr. 2/1995 um hlutafélög. Lánasjóðurinn getur ekki borið neina ábyrgð

á lagabreytingum, niðurstöðu dómstóla eða ákvörðunum stjórnvalda. Engin dómsmál eru útstandandi gegn Lánasjóðnum. Sjá nánari upplýsingar í skýringu 4.

Lánasjóður sveitarfélaga er undanþeginn greiðslu tekjuskatts skv. lögum nr. 90/2003. Einnig er Lánasjóðurinn undanþeginn skattaálagningu vegna sérstaks skatts á fjármálafyrirtæki skv. lögum nr. 155/2010. Sjá nánar í skýringu 2.

Hjá Lánasjóðnum störfuðu þrír starfsmenn á árinu líkt og verið hefur frá árinu 2009. Sjóðurinn hefur frá árinu 2005 verið með samning við Samband íslenskra sveitarfélaga um afmarkaða rekstrarþætti sem tryggir viðeigandi aðgreiningu starfa.

## Eignarhald

Hluthafar Lánasjóðs sveitarfélaga eru 72, en hann er í eigu sveitarfélaga landsins. Reykjavíkurborg er eini hluthafinn sem á meira en 10% í sjóðnum með 17,5% hlut en samtals eiga 10 stærstu hluthafar sjóðsins 56%. Eignarhlutir í Lánasjóðnum geta eingöngu verið í eigu íslenskra sveitarfélaga og stofnana og fyrirtækja sem eru að fullu í þeirra eigu, samkvæmt lögum um sjóðinn. Eina breytingar sem hafa orðið á eignahlutum hluthafa er vegna sameiningu sveitarfélaga. Sandgerði og Sveitarfélagið Garður sameinuðust á árinu undir heitinu Suðurnesjabær, og Breiðdalshreppur sameinaðist inn í Fjarðabyggð. Sundurlíðun hluthafa sjóðsins má finna í skýringu 26.

Í stjórn sjóðsins sitja fimm aðalmenn og hefur hver og einn þeirra tilgreindan varamann, sem kjörnir eru á aðalfundi sjóðsins. Kynjahlutföll í aðal- og varastjórn eru jöfn.

## Áhætta og stýring hennar

Hornsteinar í áhættustýringu sjóðsins eru pörun útlána og að útlán eru ekki veitt nema fjármögnun sé tryggð. Þannig er tryggt að sjóðurinn verði ekki uppiskroppa með laust fé til að mæta skuldbindingum sínum. Til viðbótar er svo heimild sveitarfélaga til að veita sjóðnum veð í tekjum sínum til tryggingar lánnum og þannig á að vera tryggt að sjóðurinn tapi ekki útlánnum.

Stjórn ber ábyrgð á áhættustefnu Lánasjóðsins og skilgreinir áhættuvilja. Stjórn Lánasjóðsins samþykkir reglur um framkvæmd áhættustýringar, hefur eftirlit með því að reglunum sé framfylgt og tryggir að innri ferlar vegna áhættustýringar séu yfirfarnir. Framkvæmdastjóri ber ábyrgð á áhættustýringu Lánasjóðsins gagnvart stjórn.

Sem lánafyrirtæki stendur Lánasjóðurinn í rekstri sínum frammi fyrir ýmsum tegundum áhættu. Eitt af meginverkefnum stjórnenda hans er að meta þá áhættu, stýra henni og halda innan fyrirfram skilgreindra marka. Þættir í skilvirkri áhættustjórnun eru greining helstu áhættuþátta, mæling áhættu, viðbrögð til að takmarka áhættuna og reglubundið eftirlit. Markmið áhættustýringar Lánasjóðsins er að tryggja að sjóðurinn standi af sér alla þá atburði sem hent geta í umhverfi hans.

Lánasjóðurinn fer árlega í gegnum innra matsferli til að meta eiginfjárförf sjóðsins og styrkja tengsl áhættumats sjóðsins og áhættustýringu. Ferlið er ætlað til að bæta verklag og umfang áhættustýringar og varpa ljósi á helstu áhættuþætti í rekstri sjóðsins. Skýrsla um innra matsferli er skilað til Fjármálaeftirlitsins sem metur hvort áhættuþættir og áhættumælingar séu nægjanlega vel skilgreind og hvort nægjanlegt eigið fé sé til staðar til að tryggja rekstraröryggi sjóðsins.

Lánasjóðurinn ber samkvæmt 78. gr. laga um fjármálafyrirtæki nr. 161/2002 að starfrækja áhættunefnd, sem ber að sinna ráðgjafa- og eftirlitshlutverki fyrir stjórn er varðar mótun áhættustefnu og áhættuvilja. Sökum smæðar sjóðsins var sótt um undanþágu frá starfrækslu áhættunefndar í samræmi við 5. mgr. 78. gr. Slík undanþága var veitt af Fjármálaeftirlitinu með bréfi dagsett 23. desember 2015. Skilgreint er í starfsreglum stjórnar að starfsskyldur áhættunefndar yrðu yfirfærðar á stjórn Lánasjóðsins.

Nánari umfjöllun um áhættustýringu Lánasjóðsins er í skýringu 4.

## Reikningsskil

IFRS 9 reikningsskilastaðallinn tók gildi þann 1. janúar 2018 og tekur við af IAS 39 staðlinum. Staðallinn kveður á um ný viðmið á flokkun og mati fjáreigna, nýja aðferð við mat á virðisryrnun sem byggist á væntu tapi og reglur um áhættuvarnarreikningsskil. Þá gerir staðallinn viðbótarkröfur um upplýsingagjöf og framsetningu, þá sérstaklega upplýsingagjöf er varðar yfirfærslu frá IAS 39 yfir í IFRS 9. Nánar er fjallað um reikningsskilastaðla í skýringu 2.3

## Stjórnarhættir

Í samræmi við 54. gr. laga um fjármálafyrirtæki ber stjórn Lánasjóðsins ábyrgð á að stjórnarhættir og innra skipulag stuðli að skilvirkum rekstri, aðskilnaði og komi í veg fyrir hagsmunaárekstra. Stjórn Lánasjóðsins hefur tileinkað sér góða stjórnunarhætti og fylgir "Leiðbeiningum um stjórnarhætti fyrirtækja" sem Viðskiptaráð Íslands, Nasdaq Iceland hf. og Samtök atvinnulífsins gáfu út árið 2015.

Stjórn Lánasjóðsins hefur sett sér starfsreglur þar sem valdsvið hennar og verkefni eru skilgreind. Í þessum reglum er meðal annars að finna reglur um boðun stjórnarfunda, lögmati ályktana, reglur um fundarsköp, vanhæfisástæður og hagsmunatengsl, verksvið framkvæmdastjóra og fleira. Starfsreglur stjórnar voru síðast samþykktar á stjórnarfundi þann 26. september 2018 en þær eru aðgengilegar á vefsíðu sjóðsins ([www.lanasjodur.is](http://www.lanasjodur.is)).

Stjórn Lánasjóðsins hefur æðsta vald í málefnum sjóðsins á milli aðalfunda. Stjórnin ber ábyrgð á stefnumótun sjóðsins og stærri ákvörðunum á milli hluthafafunda sem m.a. eru tilgreindar í starfsreglum stjórnar. Hún hefur eftirlit með öllum rekstri sjóðsins og fylgir því eftir að starfsemi sé að jafnaði í réttu og góðu horfi. Hún tryggir að nægilegt eftirlit sé haft með meðferð fjármuna sjóðsins og góð regla sé á uppgjöri sjóðsins.

Framkvæmdastjóri er ráðinn af stjórn og ber ábyrgð á daglegum rekstri sjóðsins samkvæmt stefnu og ákvörðun stjórnar. Þá ber framkvæmdastjóri ábyrgð á að greina, mæla, fylgjast með og hafa eftirlit með áhættum sem fylgja starfsemi sjóðsins. Lagarammi Lánasjóðsins gerir einnig kröfu um hæfi framkvæmdastjóra en hann þarf að gangast undir sérstakt hæfismat Fjármálaeftirlitsins. Framkvæmdastjóri Lánasjóðsins hefur staðist framangreint hæfismat.

Stjórn Lánasjóðsins ber ábyrgð á að til staðar sé virkt innra eftirlit til samræmis við lög og settar reglur. Lánasjóðurinn leggur áherslu á að verklag sé skjalfest, áhættur séu greindar og metnar, eftirlitsaðgerðir skilgreindar til að mæta viðkomandi áhættum og þannig draga úr áhrifum viðkomandi áhættuþátta. Stjórn Lánasjóðsins gerir samning um árlega úttekt á innra eftirliti Lánasjóðsins í samræmi við reglur Fjármálaeftirlitsins til að framfylgja ofangreindu hlutverki, í samræmi við undanþágu Lánasjóðsins frá leiðbeinandi tilmælum nr. 2/2011 um rekstur endurskoðunardeildar.

Í samræmi við 108. gr. laga um ársreikninga nr. 3/2006 hefur stjórn Lánasjóðsins skipað endurskoðunarnefnd. Nefndin hefur það hlutverk að hafa eftirlit með vinnuferlum við gerð reikningsskila, endurskoðun á ársreikningi, fyrirkomulagi og virkni áhættustýringar, innra eftirlits og innri endurskoðunnar. Einnig skal endurskoðunarnefnd leggja mat á óhæði endurskoðanda og hafa eftirlit með störfum hans.

Stjórnarháttum Lánasjóðsins er nánar lýst í stjórnarháttayfirlýsingu sem má finna í óendurskoðuðum viðauka við ársreikninginn og á heimasíðunni [www.lanasjodur.is](http://www.lanasjodur.is). Stjórnarháttayfirlýsingin byggir á lögum og reglum og viðurkenndum leiðbeiningum sem í gildi eru á þeim tíma sem ársreikningur sjóðsins er staðfestur af stjórn. Yfirlýsingin er gerð í samræmi við lög nr. 161/2002 um fjármálafyrirtæki og leiðbeiningar um stjórnarhætti fyrirtækja, 5. útgáfu, útgefinni af Viðskiptaráði Íslands, Samtökum atvinnulífsins og Nasdaq Iceland kauphöllinni í maí 2015. Stjórnarhættir sjóðsins eru í samræmi við leiðbeiningarnar að örfáum tilvikum undanskildum, sem nánar eru tilgreind í stjórnarháttayfirlýsingunni.

## Samfélagsleg ábyrgð

Lánasjóðurinn stuðlar að félagslegri og byggðalegri þróun með hlutverki sínu sem fest er í lögum og samþykktum hans en þar er kveðið á um að hann veiti sveitarfélögum lánafyrirgreiðslu vegna verkefna sem hafa almenna efnahagslega þýðingu. Undir þá skilgreiningu falla lögakveðin verkefni sveitarfélaga ef um er að ræða þjónustu sem einkaaðilar veita ekki. Starfsemi stofnana eða félaga í eigu sveitarfélaga sem eru í samkeppnisrekstri eða veita þjónustu sem er í samkeppni við einkaaðila fellur hins vegar utan þeirrar skilgreiningar. Sökum smæðar Lánasjóðsins hefur ekki verið formfest stefna í málum tengdum samfélagslegri ábyrgð umfram það sem felst í lögum og samþykktum Lánasjóðsins.

Í starfsemi sjóðsins er tryggt að öll sveitarfélög landsins hafa jafnan rétt til lántöku hjá honum enda er meginhlutverk sjóðsins að tryggja íslenskum sveitarfélögum lánsfé á hagstæðum kjörum með veitingu lána eða ábyrgða. Jafnframt er það markmið Lánasjóðsins að skapa öfluga samkeppni á lánsfjármarkaði fyrir sveitarfélög og fyrirtæki þeirra og reyna þannig að hafa áhrif á kjör þau sem íslenskum sveitarfélögum bjóðast frá öðrum lánveitendum til lækkunar. Þetta styður við markmið sveitarfélaga um hagkvæman rekstur sem hefur þannig jákvæðan ávinning fyrir íbúa sveitarfélaganna.

## Áritun stjórnar og framkvæmdastjóra

Ársreikningur Lánasjóðs sveitarfélaga er unnin í samræmi við alþjóðlega reikningsskilastaðla eins og þeir hafa verið staðfestir af Evrópusambandinu og viðbótarkröfum í lögum um ársreikninga nr. 3/2006, lögum um fjármálafyrirtæki nr. 161/2002 og reglum um reikningsskil lánastofnana.

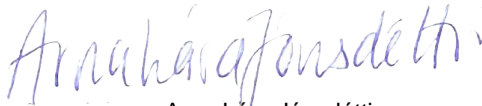
Ársreikningurinn gefur að okkar áltí glögga mynd af fjárhagsstöðu 31. desember 2018, sjóðstreymi og rekstrarafkomu sjóðsins vegna ársins 2018.

Stjórn Lánasjóðs sveitarfélaga ohf. og framkvæmdastjóri staðfesta hér með ársreikning sjóðsins fyrir árið 2018 með undirritun sinni.

Reykjavík, 5. mars 2019



Magnús B. Jónsson  
stjórnarformaður



Arna Lára Jónsdóttir



Kristinn Jónásson



Elliði Vignisson



Helga Benediktsdóttir



Óttar Guðjónsson  
framkvæmdastjóri

# Áritun óháðs endurskoðanda

## Til stjórnar og hluthafa Lánasjóðs sveitarfélaga ohf.

### Álit

Við höfum endurskoðað meðfylgjandi ársreikning Lánasjóðs sveitarfélaga ohf. fyrir árið 2018. Ársreikningurinn hefur að geyma skýrslu og áritun stjórnar og framkvæmdastjóra, rekstrarreikning og yfirlit um heildarafkomu, efnahagsreikning, eiginfjáryfirlit, yfirlit um sjóðstreymi, upplýsingar um mikilvægar reikningsskilaaðferðir og aðrar skýringar.

Það er álit okkar að ársreikningurinn gefi glögga mynd af afkomu félagsins á árinu 2018, efnahag þess 31. desember 2018 og breytingu á handbæru fé á árinu 2018, í samræmi við alþjóðlega reikningsskilastaðla eins og þeir hafa verið samþykktir af Evrópusambandinu, og að skýrsla stjórnar hafi að geyma þær upplýsingar sem þar ber að veita í samræmi við lög um ársreikninga komi þær ekki fram annars staðar í ársreikningnum.

### Grundvöllur álits

Endurskoðað var í samræmi við alþjóðlega endurskoðunarstaðla. Ábyrgð okkar samkvæmt stöðlunum er nánar útskýrð í kaflanum um ábyrgð endurskoðenda. Við erum óháð félaginu samkvæmt ákvæðum siðareglna sem gilda um endurskoðendur á Íslandi og varða endurskoðun okkar á ársreikningi félagsins. Við uppfylfum jafnframt aðrar kröfur um starf okkar sem endurskoðendur í samræmi við ákvæði siðareglna.

Við teljum að við endurskoðunina höfum við aflað nægilegra og viðeigandi gagna til að byggja álit okkar á.

### Lykilatriði endurskoðunarinnar

Lykilatriði endurskoðunarinnar eru þau atriði sem að okkar faglega mati höfðu mesta þýðingu í endurskoðun okkar á ársreikningi félagsins árið 2018. Sem hluti af endurskoðun okkar á ársreikningnum voru þessi lykilatriði skoðuð sérstaklega. Við látum ekki í ljós sérstakt álit varðandi þessi lykilatriði, einungis er látið í ljós álit á ársreikninginn í heild.

### Lykilatriði endurskoðunarinnar

#### Útlán

Sjá nánar skýringu nr. 14 "Útlán og kröfur"

Áhersla í endurskoðun hjá okkur var á útlán þar sem útlán nema um 94% af heildareignum félagsins. Lánasjóður sveitarfélaga ohf. er lánafyrirtæki og er meginhlutverk hans að tryggja íslenskum sveitarfélögum lánsfé á hagstæðum kjörum með veitingu lána eða ábyrgða.

Útlán eru færð á afskrifuðu kostnaðarverði með aðferð virkra vaxta til samræmis við alþjóðlega reikningsskilastaðla.

Útlán og kröfur eru fjáreignir með föstum eða skilgreindum vöxtum og eru ekki skráðar á virkum markaði. Til þeirra stofnast þegar félagið greiðir fjármuni beint til skuldara án þess að til standi að selja kröfuna. Áfallnir vextir eru færðir sem hluti af bókfærðu verði útlána og krafna.

### Endurskoðunaraðgerðir

Endurskoðun á útlánnum fólst m.a. í eftirfarandi þáttum:

- Útlánaferill yfirfarinn og metinn.

- Yfirfarið að útlán og kröfur í ársreikningi séu til samræmis við stöður í lánakerfi.

- Stöður lána í árslok endurreiknaðar miðað við höfuðstól og væntar afborganir út frá forsendum lánakerfis, byggt á úrtaksprófunum og yfirfarið að forsendur lánakerfis séu til samræmis við undirliggjandi samninga.

- Ítarleg skoðun og endurreikningur á vaxtatekjum og verðbótum.

- Útreikningur og dreifing affalla/lántökukostnaðar yfirfarinn.



## Áritun óháðs endurskoðanda frh.

### *Ábyrgð stjórnar og framkvæmdastjóra á ársreikningnum*

Stjórn og framkvæmdastjóri eru ábyrg fyrir gerð og framsetningu ársreikningsins í samræmi við alþjóðlega reikningsskilastaðla eins og þeir hafa verið samþykktir af Evrópusambandinu. Stjórn og framkvæmdastjóri eru einnig ábyrg fyrir því innra eftirliti sem nauðsynlegt er að sé til staðar varðandi gerð og framsetningu ársreikningsins, þannig að hann sé án verulegra annmarka hvort sem er vegna sviksemi eða mistaka.

Við gerð ársreikningsins ber stjórnendum félagsins að meta hæfi þess til áframhaldandi starfsemi. Stjórnendum ber að semja ársreikning félagsins á þeirri forsendu að um áframhaldandi starfsemi sé að ræða, nema stjórnendur ætli að leysa félagið upp eða hætta rekstri þess, eða hafi ekki raunhæft val um annað en að hætta starfsemi félagsins. Stjórnendum félagsins ber að setja fram viðeigandi skýringar varðandi hæfi þess til áframhaldandi starfsemi ef við á og hvers vegna stjórnendur beita forsendunni um áframhaldandi starfsemi við gerð og framsetningu ársreikningsins.

Stjórn og endurskoðunarnefnd skulu hafa eftirlit með gerð og framsetningu ársreikningsins.

### *Ábyrgð endurskoðanda á endurskoðun ársreikningsins*

Markmið okkar er að afla nægjanlegrar vissu um að ársreikningurinn sé án verulegra annmarka, hvort sem er vegna sviksemi eða mistaka og gefa út áritun með álit okkar. Nægjanleg vissa er mikil vissa en ekki trygging þess að endurskoðun, sem framkvæmd er í samræmi við alþjóðlega endurskoðunarstaðla, muni ávallt leiða í ljós alla verulega annmarka séu þeir til staðar. Annmarkar geta stafað af sviksemi eða mistökum og eru metnir verulegir ef þeir, einir og sér eða samanlagðir, gætu haft áhrif á fjárhagslegar ákvarðanir notenda sem grundvallaðar eru á ársreikningnum.

Endurskoðun í samræmi við alþjóðlega endurskoðunarstaðla byggir á faglegu mati og faglegri tortryggni. Við framkvæmum einnig eftirfarandi:

Greinum og metum áhættuna af verulegum annmörkum, vegna sviksemi eða mistaka, og skipuleggjum endurskoðunaraðgerðir til að mæta þessari áhættu og öflum endurskoðunargagna sem eru nægjanleg og viðeigandi grunnur fyrir álit okkar. Áhættan af því að greina ekki verulega annmarka sem stafa af sviksemi er meiri en áhætta af annmörkum vegna mistaka, þar sem sviksemi getur stafað af fölsun, misvísandi framsetningu ársreiknings, að mikilvægum atriðum sé viljandi sleppt, samanteknum ráðum eða að innra eftirlit sé sniðgengið.

Öflum skilnings á innra eftirliti sem er viðeigandi fyrir endurskoðun okkar í þeim tilgangi að hanna endurskoðunaraðgerðir, en ekki til þess að gefa álit á virkni innra eftirlits félagsins.

Metum hvort val stjórnenda á reikningsskilaaðferðum sé viðeigandi og hvort matsaðferðir þeirra séu raunhæfar. Einnig skoðum við hvort tengdar skýringar séu við hæfi.

Ályktum um notkun stjórnenda á forsendunni um áframhaldandi starfsemi og metum á grundvelli endurskoðunarinnar hvort verulegur vafi leiki á rekstrarhæfi eða hvort aðstæður séu til staðar sem gætu valdið verulegum efasemdum um rekstrarhæfi. Ef við teljum að veruleg óvissa ríki, ber okkur að vekja sérstaka athygli á viðeigandi skýringum í ársreikningnum um óvissuna og ef þær upplýsingar eru ekki nægjanlegar að okkar mati, víkjum við frá fyrirvaralausum álitum. Niðurstaða okkar byggir á þeim endurskoðunargögnum sem við höfum aflað fram að dagsetningu áritunar okkar. Engu að síður geta atburðir eða aðstæður í framtíðinni leitt til þess að félagið verði ekki lengur rekstrarhæft.

Metum framsetningu, gerð og innihald ársreikningsins í heild, að meðtöldum skýringum og hvort hann grundvallast á fyrirliggjandi færslum og atburðum og gefi glögga mynd samanber álit okkar.

## Áritun óháðs endurskoðanda frh.

Við upplýsum stjórn og endurskoðunarnefnd meðal annars um áætlað umfang og tímasetningu endurskoðunarinnar og veruleg atriði sem upp kunna að koma í endurskoðun okkar, þar á meðal verulega annmarka í innra eftirliti ef við á.

Við höfum lýst því yfir við stjórn og endurskoðunarnefnd að við uppfyllum nauðsynleg siðferðis- og óhæðisskilyrði og að við munum láta þeim í té allar upplýsingar um hugsanleg tengsl og önnur atriði sem gætu haft áhrif á óhæði okkar og trúnað.

Við höfum lagt mat á hvaða atriði, af þeim atriðum sem við höfum upplýst stjórn og endurskoðunarnefnd um, höfðu mesta þýðingu á yfirstandandi ári og eru það lykilatriði endurskoðunarinnar. Við lýsum þessum lykilatriðum í áritun okkar nema lög og reglur leyfi ekki að upplýst sé opinberlega um tiltekin atriði eða í algjörum undantekningartilfellum þegar mat okkar er að neikvæðar afleiðingar af birtingu slíkra upplýsinga vegi þyngra en ávinningur almennings af birtingu upplýsinganna.

Reykjavík, 5. mars 2019

**PricewaterhouseCoopers ehf.**



Arna G. Tryggvadóttir  
löggiltur endurskoðandi

# Rekstrarreikningur og yfirlit um heildarafkomu

1. janúar til 31. desember 2018

	Skýr.	2018	2017
<b>Hreinar vaxtatekjur</b>			
Vaxtatekjur og verðbætur .....		6.093.192.914	4.170.785.288
Vaxtagjöld og verðbætur .....		<u>(5.080.300.702)</u>	<u>(3.243.933.390)</u>
<b>Hreinar vaxtatekjur samtals</b>	5	1.012.892.212	926.851.898
<b>Aðrar rekstrartekjur</b>			
Hreinar tekjur af fjáreignum tilgreindum á gangvirði .....	6	10.765.211	25.194.614
Hreinn gjaldeyrismunur .....	7	35.778.201	6.353.738
Niðurfærsla útlána skv. IFRS 9 .....	14	<u>(5.739.695)</u>	<u>0</u>
<b>Aðrar rekstrartekjur samtals</b>		40.803.717	31.548.352
<b>Hreinar rekstrartekjur</b>		1.053.695.929	958.400.250
<b>Almennur rekstrarkostnaður</b>			
Laun og launatengd gjöld .....	8	83.900.826	81.785.293
Kostnaður vegna verðbréfaútgáfu .....	9	46.376.025	42.683.953
Árgjöld og eftirlitsgjöld FME .....		9.102.000	8.626.000
Annar rekstrarkostnaður .....	10	55.867.311	50.285.666
Afskriftir .....	16	<u>1.195.627</u>	<u>1.195.625</u>
<b>Almennur rekstrarkostnaður samtals</b>		196.441.789	184.576.537
Tekjuf. v. krafna á gjaldþrota fjármálastofnanir .....	15	0	3.367.203
<b>Hagnaður ársins</b>		<u>857.254.140</u>	<u>777.190.916</u>
<b>Hagnaður á hlut</b>			
Grunnhagnaður og þynntur hagnaður á hlut .....	11	0,17	0,16

## Efnahagsreikningur 31. desember 2018

	Skýr.	31.12.2018	31.12.2017
<b>Eignir</b>			
Föst bindiskylda í Seðlabanka .....	12	134.053.425	0
Innstæður í Seðlabanka .....	12	5.909.586.101	11.805.975.970
Kröfur á lánastofnanir .....	13	270.592.249	291.007.716
Útlán og kröfur .....	14	99.050.833.829	73.566.191.839
Rekstrarfjármunir .....	16	41.846.960	43.042.587
Aðrar eignir .....		745.427	1.051.995
<b>Eignir samtals</b>		<u>105.407.657.991</u>	<u>85.707.270.107</u>
<b>Skuldir</b>			
Verðbréfaútgáfa .....	18	84.535.950.838	65.153.667.529
Aðrar langtímalántökur .....	19	2.425.613.017	2.573.720.421
Skammtímalántökur .....	20	452.800.586	435.837.610
Lífeyrisskuldbinding .....	21	77.835.529	76.064.578
Aðrar skuldir .....	22	3.870.665	9.462.191
<b>Skuldir samtals</b>		<u>87.496.070.635</u>	<u>68.248.752.329</u>
<b>Eigið fé</b>			
Hlutfé .....		5.000.000.000	5.000.000.000
Bundinn varasjóður .....		1.250.000.000	1.250.000.000
Óráðstafað eigið fé .....		11.661.587.356	11.208.517.778
<b>Eigið fé samtals</b>	23	<u>17.911.587.356</u>	<u>17.458.517.778</u>
<b>Skuldir og eigið fé samtals</b>		<u>105.407.657.991</u>	<u>85.707.270.107</u>

## Eiginfjáryfirlit 1. janúar til 31. desember 2018

	Hlutfé	*Bundinn varasjóður	Óráðstafað eigið fé	Samtals
<b>Breytingar á eigin fé 2018</b>				
Eigið fé 1. janúar .....	5.000.000.000	1.250.000.000	11.208.517.778	17.458.517.778
Lagt í virðisrýrnunarsjóð skv. IFRS 9 .....			(16.184.562)	(16.184.562)
Arðgreiðsla .....			(388.000.000)	(388.000.000)
Hagnaður ársins og heildarhagnaður .....			857.254.140	857.254.140
Eigið fé 31. desember .....	5.000.000.000	1.250.000.000	11.661.587.356	17.911.587.356
<b>Breytingar á eigin fé 2017</b>				
Eigið fé 1. janúar .....	5.000.000.000	1.274.171.094	10.898.155.768	17.172.326.862
Arðgreiðsla .....			(491.000.000)	(491.000.000)
Hagnaður ársins og heildarhagnaður .....			777.190.916	777.190.916
Bundin óinnleyst gangvirðisbreyting .....		(24.171.094)	24.171.094	0
Eigið fé 31. desember .....	5.000.000.000	1.250.000.000	11.208.517.778	17.458.517.778

\* Bundinn varasjóður samanstendur af lögbundnum varasjóði og bundinni óinnleystri gangvirðisbreytingu. Í júní 2016 voru samþykktar breytingar á lögum um ársreikninga sem fólu í sér nýjar kröfur um bindingu eiginfjár vegna óinnleysta gangvirðisbreytinga sem takmarka möguleika til arðgreiðslu. Lánasjóðurinn átti engar fjáreignir á gangvirði 31.12.2018 þar af leiðandi þarf ekki að taka tillit til óinnleysta gangvirðisbreytinga.

Stjórn Lánasjóðsins leggur til að þann 12. apríl 2019 verði greiddur 428 milljón króna arður (arður pr. hlut 0,09) til hluthafa vegna afkomu ársins 2018. Á árinu 2018 var greiddur 388 milljónir króna arður (arður pr.hlut 0,08) vegna afkomu 2017.

## Sjóðstremisýfirlit 1. janúar til 31. desember 2018

	Skýr.	1.1.-31.12.2018	1.1.-31.12.2017
<b>Rekstrarhreyfingar</b>			
Hagnaður ársins .....		857.254.140	777.190.916
<b>Rekstrarliðir sem ekki hafa áhrif á fjárstreymi:</b>			
Hreinar vaxtatekjur teknar út .....		(1.012.892.212)	(926.851.898)
Verðbætur, gengismunur og áfallnir vextir .....		195.782.293	178.203.502
Afföll, lántökugjald og lántökupóknun skuldabréfa .....	14,18	9.773.005	106.839.567
Lagt í virðisrýrnunarsjóð skv. IFRS 9 .....	14	5.739.695	0
Lífeyrisskuldbinding, hækkun .....	21	1.770.951	1.475.057
Afskriftir .....	16	1.195.627	1.195.625
		<u>(798.630.641)</u>	<u>(639.138.147)</u>
<b>Breytingar á rekstrartengdum eignum og skuldum</b>			
Veitt langtímalán .....		(31.416.414.820)	(9.539.002.873)
Innheimt langtímalán .....		8.873.070.978	7.629.661.143
Fjáreignir á gangvirði .....		0	927.919.306
Skammtímalán veitt af sjóðnum .....		0	650.000.000
Skammtímalán tekin af sjóðnum, hækkun .....		16.943.344	20.184.583
Aðrar eignir, lækkun .....		306.568	153.709
Aðrar skuldir, hækkun .....		(5.591.526)	(117.642.716)
Fengnir vextir .....		3.262.470.575	2.951.959.081
Greiddir vextir .....		(2.772.477.428)	(2.242.347.168)
		<u>(22.041.692.309)</u>	<u>280.885.065</u>
<b>Handbært fé frá rekstri</b>		(21.983.068.810)	418.937.834
<b>Fjármögnunarhreyfingar</b>			
Lántaka .....		22.671.735.156	12.677.374.196
Afborganir langtímalána .....		(6.067.356.083)	(6.370.898.534)
Arðgreiðsla til sveitarfélaga .....		(388.000.000)	(491.000.000)
		<u>16.216.379.073</u>	<u>5.815.475.662</u>
<b>Hækkun á handbæru fé</b>		(5.766.689.737)	6.234.413.496
Áhrif gengisbreytinga á handbært fé .....		(16.062.174)	(13.438.178)
Handbært fé í ársbyrjun .....		12.096.983.686	5.876.008.368
Handbært fé í árslok .....		<u>6.314.231.775</u>	<u>12.096.983.686</u>
<b>Sundurliðun handbærs fjár</b>			
Föst bindiskylda í Seðlabanka .....		134.053.425	0
Innstæður í Seðlabanka .....		5.909.586.101	11.805.975.970
Kröfur á lánastofnanir .....		270.592.249	291.007.716
		<u>6.314.231.775</u>	<u>12.096.983.686</u>

# Skýringar

## 1. Almennar upplýsingar

Lánasjóður sveitarfélaga ohf. er opinbert hlutafélag í eigu íslenskra sveitarfélaga. Lánasjóðurinn er lánafyrirtæki, sem starfar eftir hlutafélagalögum og lögum um fjármálafyrirtæki og er undir eftirliti Fjármálaeftirlitsins. Meginhlutverk Lánasjóðsins er að tryggja íslenskum sveitarfélögum, stofnunum þeirra og fyrirtækjum lánsfé á hagstæðum kjörum með veitingu lána eða ábyrgða. Útlán hans takmarkast við verkefni sem hafa almenna efnahagslega þýðingu.

Lánasjóður sveitarfélaga er með heimilisfesti á Íslandi. Aðsetur sjóðsins er að Borgartúni 30, Reykjavík.

Lánasjóðurinn hefur gefið út skuldabréf sem tekin eru til viðskipta í NASDAQ Iceland hf. og er viðskiptavakt með hluta bréfanna.

Stjórn Lánasjóðs sveitarfélaga ohf. samþykkti ársreikning sjóðsins þann 5. mars 2019.

## 2. Yfirlit um helstu reikningsskilaaðferðir

Helstu reikningsskilaaðferðir sem beitt var við gerð þessa ársreiknings eru tilgreindar hér á eftir. Þessum aðferðum var beitt á samræmdan hátt á öll tímabilin sem birt eru í reikningsskilunum, nema annað sé tekið fram. Hægt er að nálgast ársreikninginn hjá sjóðnum og á vef hans [www.lanasjodur.is](http://www.lanasjodur.is), sem og á vef NASDAQ Iceland hf., [www.nasdaqomxnordic.com](http://www.nasdaqomxnordic.com).

### 2.1 Yfirlýsing um að alþjóðlegum reikningsskilastöðlum sé fylgt

Ársreikningur Lánasjóðs sveitarfélaga ohf. er gerður í samræmi við alþjóðlega reikningsskilastaðla (IFRS) eins og þeir hafa verið samþykktir af Evrópusambandinu.

### 2.2 Grundvöllur reikningsskilanna

Ársreikningurinn er gerður samkvæmt kostnaðarverðsaðferð að undanskildum fjáreignum sem tilgreindar eru á gangvirði.

### 2.3 Nýir reikningsskilastaðlar og breytingar

a) *Reikningsskilastaðlar, lagfæringar og túlkanir sem hafa verið útgefnir en gilda ekki gagnvart ársreikningi 2018.*

Eftirfarandi nýir staðlar hafa verið útgefnir en gilda ekki gagnvart ársreikningi 2018:

Staðall/túlkun	Innihald	Gildistöktími
IFRS 16	Leigusamningar	1. janúar 2019
IFRS 17	Tryggingasamningar	1. janúar 2021

IFRS 16 og IFRS 17 munu ekki hafa áhrif á reikningsskil Lánasjóðsins.

b) *Reikningsskilastaðlar, lagfæringar og túlkanir sem tóku gildi 1. janúar 2018.*

#### *IFRS 9 - Fjármálagæmingar*

IFRS 9 tók gildi 1. janúar 2018 og tekur við af IAS 39. Staðallinn kveður á um ný viðmið á flokkun og mati fjáreigna, nýja aðferð við mat á virðisrýrnun sem byggir á væntu tapi og reglum um áhættuvannarreikningsskil. Þá gerir staðallinn viðbótarkröfur um upplýsingagjöf og framsetningu. Hér að neðan er farið yfir helstu atriði sem snúa að Lánasjóðnum varðandi innleiðingu á IFRS 9.

Fjárhagsleg áhrif innleiðingar IFRS 9 þann 1. janúar 2018 koma til lækkunar á upphafsstöðu eigin fjár. Breyting ársins er færð í gegnum rekstur og inn á virðisrýrnunarsjóð á meðal útlána í efnahag. Staða virðisrýrnunarsjóðs skv. IFRS 9 í lok ársins er færð á efnahagsreikning meðal útlána og krafna. Sjá nánar skýringu 14 og 23.

## 2.3 Nýir reikningsskilastaðlar og breytingar (framhald)

### *Flokkun og mat*

Fjáreignir ber að flokka í þrjá meginflokka - Fjáreignir á afskrifuðu kostnaðarverði, fjáreignir metnar á gangvirði í gegnum aðra heildarafkomu og fjáreignir metnar á gangvirði í gegnum rekstrarreikning. Flokkunin segir til um hvernig fjármálagerningar eru upphaflega færðir í bókhaldið og hvernig meta eigi þá eftir upphaflega skráningu. Endurflokka þarf fjáreignir á milli matsflokka ef markmið viðskiptalíkans viðkomandi fjáreigna breytist eftir upphaflega skráningu og ef starfsemi Lánasjóðsins breytist verulega.

Fjáreignir eru metnar á afskrifuðu kostnaðarverði ef markmiðið er að eiga fjáreignina til gjalddaga og innheimta samningsbundnar greiðslur sem samanstanda af afborgunum af höfuðstól og vöxtum.

Fjáreignir eru metnar á gangvirði í gegnum aðra heildarafkomu ef markmiðið er að eiga fjáreignina til gjalddaga og innheimta samningsbundnar greiðslur sem samanstanda af afborgunum af höfuðstól og vöxtum, auk sölu fjáreignar.

Fjáreignir metnar á gangvirði í gegnum rekstrarreikning eru allar aðrar fjáreignir. Óheimilt er að endurflokka og breyta reikningshaldslegri meðferð þegar ákveðið er að beita viðkomandi flokkun.

Innleiðing IFRS 9 hefur ekki áhrif á færslu eða mat fjáreigna Lánasjóðsins. Liðurinn útlán og kröfur samanstendur af lánum til sveitarfélaga og félaga í þeirra eigu og hefur liðurinn verið flokkaður sem fjáreignir á afskrifuðu kostnaðarverði, þar sem markmiðið er að eiga fjáreignirnar til gjalddaga og innheimta samningsbundnar greiðslur sem samanstanda af afborgunum höfuðstóls og vaxta.

IFRS 9 gerir sömur kröfur og IAS 39 við flokkun á fjárskuldum. Þeim er skipt í tvo matsflokka, afskrifað kostnaðarverð og gangvirði í gegnum rekstrarreikning. Allar fjárskuldir Lánasjóðsins eru metnar á afskrifuðu kostnaðarverði.

### *Virðisrýrnun*

Mat á væntu útlánatapi fjáreigna samkvæmt IFRS 9 horfir mun meira fram á við heldur en líkanið í IAS 39 sem metur áorðið útlánatap. IFRS 9 líkanið er tvíþætt þar sem niðurfærsla vegna vænts útlánataps (e. ECL) miðast annaðhvort við 12 mánaða vænt útlánatap eða yfir líftíma fjármálagernings en það ræðst af aukinni útlánaáhættu frá upphaflegri skráningu. IAS 39 horfði einungis til orðinna tapsviðburða á reikningsskiladegi.

Lagt er mat á líkum á vanefndum (e. PD), líkur á tapi að gefnum vanefndum (e.LGD), áhættuskuldbindingu við vanefnd (e. EAD) auk þjódhagslegra þátta.

Virðisrýrnunarlíkan vænts útlánataps samkvæmt IFRS 9 byggist á þremur þrepum. Í samræmi við líkanið þá ber að meta niðurfærslu allra lána vegna útlánaáhættu á hverjum reikningsskiladegi. Niðurfærslan miðast annað hvort við 12 mánaða vænt útlánatap eða vænt útlánatap út líftíma.

*Þrep 1* - Niðurfærsla skal metin út frá 12 mánaða væntu útlánatapi þar sem engin aukning hefur átt sér stað í útlánaáhættu frá upphaflegri skráningu. Vextir af eignum í þrepi 1 eru reiknaðir af vergu bókfærðu virði. Í þrepi 1 flokkast öll sveitarfélög sem ekki eru í greiðsluferfiðleikum.

*Þrep 2* - Niðurfærsla skal metin út frá væntu útlánatapi út líftíma sökum verulegrar aukningu á útlánaáhættu frá upphaflegri skráningu. Vextir af eignum í þrepi 2 eru reiknaðir af vergu bókfærðu virði líkt og á þrepi 1. Í þrep 2 flokkast þau sveitarfélög sem eru undir ströngu eftirliti hjá Eftirlitsnefnd með fjármálum sveitarfélaga, hafa farið fram á afskrift skulda eða farið í gegnum fjárhagslega endurskipulagningu.

*Þrep 3* - Vanefnd hefur átt sér stað. Lán eru í vanskilum og vænt er að endurgreiðslur verði ekki í samræmi við skilmála. Niðurfærsla er metin út frá væntu útlánatapi út líftíma. Vaxtatekjur reiknast einungis af bókfærðu virði lánsins. Í þrep 3 flokkast lán hjá sveitarfélagi sem þegar hefur verið skipað fjárhagsstjórn eða eru þegar í verulegum vanskilum.

Öll útlán og kröfur til sveitarfélaga og félaga í þeirra eigu falla undir þrep 1 og er niðurfærslan metin út frá 12 mánaða væntu útlánatapi þar sem engin aukning hefur átt sér stað í útlánaáhættu frá upphaflegri skráningu. Lagt er mat á niðurfærsluna og hún útreiknuð í samræmi við aðferðafræði Lánasjóðsins.

### *Áhættuvarnarreikningsskil*

Lánasjóðurinn hefur ekki átt í viðskiptum með fjáreignir á liðnu ári sem falla undir nýjar reglur áhættuvarnarreikningsskila samkvæmt IFRS 9.

### *IFRS 15 - Tekjur af samningum við viðskiptavini*

IFRS 15 tók gildi 1. janúar 2018. Staðallinn fjallar um nýtt viðmið við tekjuskráningu samninga við viðskiptavini og leysir hann af hólmi reglur um tekjuskráningu sem finnast í IAS 11 og IAS 18. IFRS 15 hefur engin veruleg áhrif á færslu tekna hjá Lánasjóðnum, þar sem tekjur félagsins samanstanda að öllu leyti af vaxtatekjum sem ekki falla undir viðmið IFRS 15.



## 2.3 Nýir reikningsskilastaðlar og breytingar (framhald)

c) *Innleiðing staðla fyrir gildistöktíma þeirra.*

Félagið innleiddi enga staðla fyrir gildistöktíma þeirra á árinu 2018.

## 2.4 Mat og ákvarðanir

Gerð ársreikninga í samræmi við alþjóðlega reikningsskilastaðla krefst þess að notaðar séu tilteknar aðferðir við reikningshaldslegt mat. Stjórnendur sjóðsins þurfa jafnframt að ákvarða notkun tiltekinna reikningsskilaaðferða. Sérstaklega er greint frá þessum aðferðum í skýringu nr. 3.

## 2.5 Umreikningur á erlendum gjaldmiðlum

(a) *Starfsrækslugjaldmiðill og framsetningargjaldmiðill*

Ársreikningurinn er gerður og birtur í íslenskum krónum sem er bæði starfsrækslugjaldmiðill og framsetningargjaldmiðill sjóðsins. Allar fjárhæðir eru birtar í krónum nema annað sé tekið fram.

(b) *Viðskipti og stöður*

Viðskipti í erlendum gjaldmiðlum eru umreiknuð í starfsrækslugjaldmiðil á því gengi sem er í gildi á viðskiptadegi. Hagnaður eða tap, sem stafa af uppgjöri slíkra viðskipta og af umreikningi eða gengi peningalegra eigna og skulda í erlendri mynt í lok ársins, er fært í rekstrarreikning.

## 2.6 Starfspáttayfirlit

Stjórnendur sjóðsins skilgreina starfsemi hans sem einn starfspátt sem felst í útlánum til sveitarfélaga og fyrirtækja í eigu þeirra og/eða ríkis. Af þessum sökum birtir sjóðurinn ekki starfspáttayfirlit.

## 2.7 Vaxtatekjur og vaxtagjöld

Vaxtatekjur og vaxtagjöld eru færð í rekstrarreikning með aðferð virkra vaxta fyrir alla vaxtaberandi fjármálagerninga nema þá sem tilgreindir hafa verið á gangvirði. Aðferð virkra vaxta byggir á því að reiknað er upphaflegt bókfært verð fjáreignar eða fjárskuldar og vaxtatekjum eða vaxtagjöldum dreift á viðeigandi tímabil. Virkir vextir er sú ávöxtunarkrafa sem núvirðir áætlað sjóðstreymi yfir áætlaðan líftíma fjármálagernings eða styttra tímabil, eftir því sem við á, þannig að það jafngildi bókfærðri fjárhæð fjáreignar eða fjárskuldar í efnahagsreikningi. Þegar hlutfall virkra vaxta er reiknað áætlað sjóðurinn sjóðstreymi með tilliti til allra samningsþátta fjármálagernings, en tekur ekki tillit til mögulegs útlánataps í framtíðinni. Útreikningurinn tekur til allra gjalda og greiðslna á milli aðila að samningnum, sem eru hluti af virkum vöxtum sem og viðskiptakostnaði, yfirverði og afföllum.

## 2.8 Fjármálagerningar

Félagið skráir upphaflega í fjárhagsbókhald sitt útlán og kröfur, innlán og útgefin skuldabréf á þeim degi þegar til skuldbindinganna er stofnað. Allar aðrar fjáreignir og fjárskuldir eru upphaflega skráðar á þeim degi sem félagið verður aðili að samningsákvæðum gerningsins. Reglubundin kaup og sala fjáreigna eru skráð á þeim degi sem félagið skuldbindur sig til að kaupa eða selja eignina.

Fjáreign eða fjárskuld er upphaflega metin á gangvirði að teknu tilliti til viðskiptakostnaðar sem rekja má beint til kaupa fjáreignarinnar eða útgáfu fjárskuldarinnar.

Lánasjóðurinn skipar fjáreignum sínum í eftirfarandi flokka: útlán og kröfur, sem metnar eru á afskrifuðu kostnaðarverði og fjáreignir metnar á gangvirði þar sem gangvirðisbreytingar eru færðar í rekstrarreikning. Flokkun fjárfestinga er ákvörðuð við upphaflega færslu í reikningsskilin.

## 2.8 Fjármálagerningar (framhald)

### (a) Fjáreignir tilgreindar á gangvirði í gegnum rekstrarreikning

Tilteknar fjárfestingar eru færðar á gangvirði þar sem gangvirðisbreytingar eru færðar í rekstrarreikning í samræmi við skráða áhættustýringu eða fjárfestingastefnu.

Slíkar fjáreignir eru færðar í rekstrarreikningi undir hreinar tekjur af fjáreignum tilgreindar á gangvirði. Ekki er mögulegt að breyta flokkun þeirra fjáreigna sem hafa verið settar í þennan flokk eftir upphaflega færslu. Vextir eru færðir undir vaxtatekjur.

### (b) Útlán og kröfur

Útlán og kröfur eru fjáreignir með föstum eða skilgreindum vöxtum og eru ekki skráðar á virkum markaði. Til þeirra stofnast þegar sjóðurinn greiðir fjármuni beint til skuldara án þess að til standi að selja kröfuna.

Útlán og kröfur eru bókfærðar á afskrifuðu kostnaðarverði með aðferð virkra vaxta. Áfallnir vextir eru færðir sem hluti af bókfærðu verði útlána og krafna.

### (c) Lántökur

Lántökur eru upphaflega færð á upphaflegu kostnaðarverði miðað við virka vexti, að frádregnum lántökukostnaði.

### (d) Handbært fé

Til handbærs fjár í sjóðstreymi teljast sjóður og innstæður í Seðlabanka og kröfur á lánastofnanir.

## 2.9 Virðisrýrnun útlána og krafna

Samkvæmt lögum nr.150/2006 um Lánasjóðinn er honum eingöngu heimilt að lána sveitarfélögum eða stofnunum þeirra og fyrirtækjum til að fjármagna verkefni sem hafa almenna efnahagslega þýðingu. Skilyrði fyrir því að Lánasjóðurinn veiti lán til fyrirtækja og stofnana sveitarfélaga er að þau séu að öllu leyti í eigu sveitarfélaga eða sveitarfélaga og ríkissjóðs sem beri ábyrgð á skuldbindingum þeirra gagnvart Lánasjóðnum.

Þá er sveitarfélagi heimilt skv. 2. mgr. 68. gr. sveitarstjórnarlaga nr. 138/2011 að setja tekjur sínar að veði sem tryggingu fyrir lánum sem það tekur eða fyrir ábyrgðum sem það veitir Lánasjóðnum, sbr. einnig reglugerð um tryggingar Lánasjóðs sveitarfélaga í tekjum sveitarfélags nr. 835/2012. Stefna Lánasjóðsins er að krefjast slíks veðs sem tryggingar fyrir lánum.

Lánasjóðurinn hefur aldrei tapað útláni frá því að hann hóf starfsemi árið 1967. Við innleiðingu á IFRS 9 ber að færa varúðarafskrift í samræmi við mat á væntu útlánatapi. Fjárhagsleg áhrif innleiðingar IFRS 9 þann 1. janúar 2018 koma til lækkunar á upphafsstöðu eigin fjár. Breyting ársins er færð í gegnum rekstur og inn á virðisrýrnunarsjóð á meðal útlána í efnahag. Staða virðisrýrnunarsjóðs skv. IFRS 9 í lok ársins er færð á efnahagsreikning meðal útlána og krafna.

## 2.10 Rekstrarfjármunir

Rekstrarfjármunir eru færðir á kostnaðarverði að frádregnum afskriftum. Upphaflegt kostnaðarverð felur í sér kostnað sem rekja má beint til kaupa á þessum eignum.

Kostnaður sem fellur til eftir upphafleg kaup er einungis eignfærður þegar líklegt er að efnahagslegur ávinningur í framtíðinni muni renna til sjóðsins og unnt er að meta kostnaðarverðið með öruggum hætti. Viðhald og viðgerðir eru gjaldfærð í rekstrarreikning á því tímabili sem til þeirra er stofnað.

Afskriftir fasteigna eru reiknaðar með beinlínuaðferð til að dreifa kostnaði þeirra að frádregnu niðurlagsverði á áætlaðan nýtingartíma, sem er 50 ár.

## 2.10 Rekstrarfjármunir (framhald)

Niðurlagsverð eigna og nýtingartími eru endurskoðuð á hverju tímabili og leiðrétt ef það á við. Fyrnanlegar eignir eru skoðaðar með tilliti til virðisrýrnunar í hvert sinn sem atvik eða breyttar aðstæður benda til þess að bókfært verð kunni að vera lægra en áætlað endurheimtanlegt virði. Endurheimtanlegt virði er annað hvort gangvirði eignar að frádregnum sölukostnaði eða notkunarvirði, hvort sem hærra er. Bókfært verð eignar er afskrifað niður í endurheimtanlegt virði ef bókfært verð hennar er hærra.

Söluhagnaður eða -tap af rekstrarfjármunum er mismunur á söluverði fjármunar og bókfærðu verði hans á söluþegi. Söluhagnaður og/eða -tap er fært í rekstrarreikning.

## 2.11 Lífeyrisskuldbinding

Á sjóðnum og samstarfsstofnunum hans hvílir lífeyrisskuldbinding vegna þeirra starfsmanna sem hafa átt og eiga aðild að B-deild Lífeyrissjóðs starfsmanna ríkisins. Skuldbinding Lánasjóðsins er færð til skuldar í efnahagsreikningi í samræmi við útreikning tryggingastærðfræðings. Útreikningur miðar við sömu tryggingarfræðilegu forsendur og notaðar eru við úttekt á B-deild Lífeyrissjóðs starfsmanna ríkisins. Stuðst er við lífslíkur samkvæmt reynslu árunna 2010 - 2014. Aðrar forsendur eru 2% raunvextir og 50% af örorkulíkum 17 íslenskra lífeyrissjóða á árunum 1998 - 2002.

## 2.12 Hlutfé

Í desember 2006 voru samþykkt á Alþingi lög nr.150/2006 um stofnun opinbers hlutfélags um Lánasjóð sveitarfélaga. Á stofnfundi félagsins var samþykkt að nafnverð hlutfjár skyldi verða 5.000 milljónir króna. Félagið er í eigu íslenskra sveitarfélaga og eru eignarhlutir einstakra sveitarfélaga skilgreindir í lögnum. Síðan þá hafa sveitarfélög sameinast og eignarhlutur runnið inn í sameinað sveitarfélag.

## 2.13 Bundinn varasjóður

Samkvæmt lögum um ársreikninga nr. 3/2006 skal færa matsbreytingar á fjáreignum, tilgreindum á gangvirði við upphaflega skráningu, af óráðstöfuðu eigin fé yfir á gangvirðisreikning meðal eigin fjár, sem óheimilt er að úthluta arði af. Leysa skal gangvirðisreikning upp til jafns við framkomnar breytingar á viðkomandi eign eða skuldbindingu þegar hún er seld eða innleyst eða forsendur fyrir matsbreytingu er ekki fyrir hendi. Bundinn varasjóður í efnahag og eiginfjárfirliti samanstendur af lögbundnum varasjóði og bundnum óinnleystum gangvirðisbreytingum.

## 2.14 Skattamál

Samkvæmt lögum nr. 90/2003 um tekjuskatt er Lánasjóðurinn undanþeginn greiðslu tekjuskatts.

Samkvæmt lögum nr. 94/1996 um fjármagnstekjuskatt er Lánasjóðurinn undanþeginn slíkum skatti.

Samkvæmt lögum nr. 161/2002 um fjármálafyrirtæki er Lánasjóðurinn undanþeginn stimpilgjaldi.

Samkvæmt lögum nr. 155/2010 um sérstakan skatt á fjármálafyrirtæki er Lánasjóðurinn undanþeginn skattálagningu skv. þeim lögum.

## 3. Mikilvæg atriði sem varða reikningshaldslegt mat

Stjórnendur yfirfara mat og framtíðarvæntingar eigna og skulda. Stöðugt er farið yfir slíkt mat með hliðsjón af reynslu og öðrum þáttum svo sem framtíðarvæntingum sem taldar eru eðlilegar miðað við aðstæður. Sem dæmi um það er mat á gangvirði fjármálagerninga. Í ársreikningi Lánasjóðs sveitarfélaga eru engir verulegir liðir sem eru háðir mati stjórnenda og geta haft veruleg áhrif á niðurstöðu reikningsskila.

## 4. Áhættustýring

Sem lánaafyrirtæki stendur Lánasjóðurinn í rekstri sínum frammi fyrir ýmsum tegundum áhættu. Eitt af meginverkefnum stjórnenda hans er að meta þá áhættu, stýra henni og halda innan fyrirfram skilgreindra marka. Þættir í skilvirkri áhættustjórnun eru greining helstu áhættupáttanna, mæling áhættu, viðbrögð til að takmarka áhættuna og reglubundið eftirlit. Markmið áhættustýringar Lánasjóðsins er að tryggja að sjóðurinn standi af sér alla þá atburði sem hent geta í umhverfi hans.

Stjórn Lánasjóðsins setur reglur um áhættustýringu hans og ber ábyrgð á því gagnvart eigendum að þeim sé fylgt. Framkvæmdastjóri ber ábyrgð á áhættustýringu Lánasjóðsins gagnvart stjórninni. Lánasjóðurinn hefur fengið undanþágu frá rekstri endurskoðunardeildar samkvæmt leiðbeinandi tilmælum Fjármálaeftirlitsins nr. 2/2011. Í þeim tilmælum er kveðið á um hvernig innri endurskoðun skuli fara fram og er aðalhlutverk innri endurskoðunar að fylgjast með starfseminni til að tryggja að reglum sé framfylgt í samræmi við samþykktir stjórnarinnar. Stjórn fjármálaafyrirtækis og framkvæmdastjórn bera ábyrgð á að fullnægjandi innra eftirlit og innri endurskoðun sé ávallt til staðar. Á það jafnframt við þegar undanþága frá starfrækslu innri endurskoðunardeildar eða frá einstökum þáttum starfsemi hennar er veitt. Stjórn Lánasjóðsins gerir samning um árlega úttekt á innra eftirliti Lánasjóðsins í samræmi við reglur Fjármálaeftirlitsins til að framfylgja ofangreindu hlutverki. Ernst & Young ehf. er innri endurskoðandi Lánasjóðsins.

Lánasjóðurinn er milligönguaðili milli íslenskra sveitarfélaga og fyrirtækja þeirra annars vegar og fjármálamarkaða, innlendra sem erlendra, hins vegar. Meginmarkmið sjóðsins er að tryggja fyrrgreindum aðilum lánsfé á hagstæðum kjörum. Útlánaáhætta er því helsti áhættupátturinn í rekstri sjóðsins, en áhættupættir eins og lausafjárahætta, mótaðilaáhætta og rekstraráhætta koma einnig til í starfseminni. Markaðsáhætta er haldið í lágmarki, en hún er þó meðal annars til staðar í formi vaxtaáhættu og gjaldmiðlaáhættu.

### 4.1 Útlánaáhætta

Útlánaáhætta Lánasjóðsins er bundin við íslensk sveitarfélög og ríkissjóð. Lánasjóðurinn lánar eingöngu sveitarfélögum, stofnunum þeirra og fyrirtækjum. Skilyrði fyrir lánveitingu til fyrirtækja og stofnana sveitarfélaga er að þau séu alfarið í eigu sveitarfélaga eða sveitarfélaga og ríkissjóðs, sem beri ábyrgð á skuldbindingum þeirra gagnvart sjóðnum. Sveitarfélögin eru nú 72 talsins og eru 60 þeirra lántakendur hjá Lánasjóðnum. Sveitarstjórnarlögin mynda traustan ramma um starfsemi sveitarfélaganna, m.a. geta íslensk sveitarfélög ekki orðið gjaldþrota en ákvæði eru í lögnum um aðkomu ríkisvaldsins ef fjárhagslegir erfiðleikar koma upp hjá sveitarfélagi sbr. kafla VII í sveitarstjórnarlögum nr. 138/2011. Sveitarfélögin hafa reynst traustir greiðendur og hefur aldrei komið til afskriftar vegna lána til sveitarfélaga eða félaga í þeirra eigu hjá Lánasjóðnum frá því að hann hóf starfsemi árið 1967. Mat á útlánaáhættu hefur því aldrei leitt til virðisrýmnunar útlánasafnsins. Öll útlán og kröfur til sveitarfélaga og félaga í þeirra eigu falla undir Þrep 1 við mati á niðurfærslu samkvæmt virðisrýmnunarlíkani vænts útlánataps IFRS 9.

Í 2. mgr. 68. gr. sveitarstjórnarlaga nr. 138/2011 er sveitarfélögum heimilað að veita Lánasjóðnum veð í tekjum sínum sem tryggingu fyrir lánum sem þau taka hjá sjóðnum og ábyrgðum sem það veitir. Stefna Lánasjóðsins er að krefjast slíks veðs í tekjum. Í árslok 2018 eru öll útlán til sveitarfélaga og fyrirtækja í þeirra eigu með veð í tekjum sveitarfélaga.

Fjárhæð útlánaáhættu sem til verður með veitingu útlána kemur fram í bókfærðu virði safnsins í efnahagsreikningi. Lánasjóðurinn fer yfir allar lánsútsóknir með tilliti til þess hvort lántaki uppfylli skilyrði til lánveitingar og ennfremur hvort verkefnið sem fjármagna á hafi almenna efnahagslega þýðingu. Ítarlegt mat er framkvæmt á umsækjendum og ábyrgðaraðilum þeirra, stöðu þeirra og þróunarmöguleikum. Öll lánamál eru lögð fyrir stjórn, annað hvort til ákvörðunar eða kynningar.

Þann 31. desember 2018 voru tveir viðskiptamenn flokkaðir sem viðskiptamenn með stórar áhættuskuldbindingar hjá Lánasjóðnum. Viðskiptamenn eru skilgreindir með stórar áhættuskuldbindingar í samræmi við reglur Fjármálaeftirlitsins nr. 233/2017 ef heildar skuldbindingar að teknu tilliti til frádráttar fara yfir 10% af eiginfjárgrunni. Tíu stærstu lántakendurnir eru ábyrgir fyrir um 53% af heildarútlánum sjóðsins, en var 56,5% í árslok 2017. Hámarksáhætta, skv. lögum um fjármálaafyrirtæki nr. 161/2002, á einn aðila má ekki fara upp fyrir 25% af eiginfjárgrunni sjóðsins.

#### 4.1.1 Áhætta vegna samningsskuldbindinga

Lán sjóðurinn er í eigu íslenskra sveitarfélaga, og lánar hann eingöngu til sveitarfélaga og fyrirtækja sem eru alfarið í eigu sveitarfélaga eða sveitarfélaga og ríkissjóðs. Lán sjóðurinn hefur tryggingar fyrir lánveitingum sínum til sveitarfélaga og ábyrgðum sem þau veita, en sveitarfélögin hafa sérstaka heimild í sveitarstjórnarlögum til að veita Lán sjóðnum veð í tekjum sínum. Samningsskuldbindingar Lán sjóðsins eru því tryggðar af sveitarfélögunum og felst áhættan einkum í að sveitarfélögin sjálf lendi í greiðslustöðvun eða leiti nauðasamninga. Mótaðilaáhætta utan útlánaáhættu er takmörkuð við ríkissjóð og aðila með ábyrgð hans og enn fremur innlendar fjármálastofnanir sem hafa starfsleyfi frá Fjármálaeftirlitinu. Mótaðilaáhætta á erlendar fjármálastofnanir er sérstaklega tekin fyrir af stjórn.

#### 4.1.2 Mótaðilaáhætta

Framkvæmdastjóri hefur eftirlit með mótaðilaáhættu. Fylgst er reglulega með stöðu lána og vanskila. Á árinu 2018 kom ekki til þess að sjóðurinn beiti veðrétti sínum í tekjum sveitarfélaga en sjóðurinn hefur einu sinni þurft að beita veði sínu, en það var gert árið 2010.

Eftirfarandi tafla sýnir mestu mögulegu mótaðilaáhættu sjóðsins.

	2018	2017
<b>Staða mótaðilaáhættu vegna liða í efnahagsreikningi er eftirfarandi í m.kr.:</b>		
Innstæður í Seðlabanka .....	6.044	11.806
Kröfur á lánastofnanir .....	271	291
Útlán og kröfur á sveitarfélög og fyrirtæki þeirra .....	99.051	73.566
Aðrar eignir .....	1	1
<b>Samtals mótaðilaáhætta</b>	<b>105.367</b>	<b>85.664</b>

## 4.2 Lausafjár- og fjármögnunaráhætta

Lausafjárahætta er hættan á að Lánasjóðurinn geti ekki staðið við skuldbindingar sínar þegar þær gjaldfalla. Lánasjóðurinn hefur sett sér reglur varðandi lausafjárstöðu og fjármögnun og er þeim ætlað að tryggja og viðhalda sveigjanleika. Meginreglan er að gefa ekki bindandi lánsloforð til væntanlegra lántaka fyrr en fjármögnun þeirra lána liggur fyrir. Þá er stórum hluta eigin fjár sjóðsins haldið í ávöxtun til mjög skamms tíma til að tryggja stöðugan aðgang að lausu fé og þar með sveigjanleika. Lánasjóðurinn mælir, reiknar og fylgist með lausafjárstöðu sinni með greiningu á gjalddögum fjáreigna og fjárskulda til að geta örugglega endurgreitt allar skuldir sínar á gjalddaga. Eftirfarandi töflur sýna greiðslufæði fyrir fjáreignir og fjárskuldir miðað við samningsbundnar endurgreiðslur.

Staða 31.12.2018 í m.kr.	0-1 mánuðir	1 til 3 mánuðir	3 til 12 mánuðir	1 til 5 ár	Yfir 5 ár	Samtals
<b>Fjáreignir</b>						
Handbært fé .....	6.180	-	-	-	-	6.180
Útlán .....	184	2.889	8.339	44.130	69.116	124.658
<b>Samtals fjáreignir</b>	<b>6.364</b>	<b>2.889</b>	<b>8.339</b>	<b>44.130</b>	<b>69.116</b>	<b>130.838</b>
<b>Fjárskuldir</b>						
Verðbréfaútgáfa og aðrar lántökur .....	454	2.863	6.455	38.057	64.111	111.940
<b>Samtals fjárskuldir</b>	<b>454</b>	<b>2.863</b>	<b>6.455</b>	<b>38.057</b>	<b>64.111</b>	<b>111.940</b>
<b>Nettó eignir - skuldir</b>	<b>5.910</b>	<b>26</b>	<b>1.884</b>	<b>6.073</b>	<b>5.005</b>	<b>18.898</b>

Staða 31.12.2017 í m.kr.	0-1 mánuðir	1 til 3 mánuðir	3 til 12 mánuðir	1 til 5 ár	Yfir 5 ár	Samtals
<b>Fjáreignir</b>						
Handbært fé .....	12.097	-	-	-	-	12.097
Fjáreignir tilgreindar á gangvirði .....	0	-	-	-	-	0
Útlán .....	134	2.917	6.515	36.236	45.006	90.808
<b>Samtals fjáreignir</b>	<b>12.231</b>	<b>2.917</b>	<b>6.515</b>	<b>36.236</b>	<b>45.006</b>	<b>102.905</b>
<b>Fjárskuldir</b>						
Verðbréfaútgáfa og aðrar lántökur .....	520	2.826	5.136	31.727	45.653	85.862
<b>Samtals fjárskuldir</b>	<b>520</b>	<b>2.826</b>	<b>5.136</b>	<b>31.727</b>	<b>45.653</b>	<b>85.862</b>
<b>Nettó eignir - skuldir</b>	<b>11.711</b>	<b>91</b>	<b>1.379</b>	<b>4.509</b>	<b>(647)</b>	<b>17.043</b>

### 4.3 Vaxta- og verðbólguáhætta

Varðandi vaxtaáhættu er stefna sjóðsins að halda jafnvægi milli eftirstöðvatíma vaxtaberandi eigna og skulda og einnig fastra og breytilegra vaxta. Útlán eru því að öllu jöfnu á sömu grunnkjörum og fjármögnun þeirra að því er varðar lánstíma, endurgreiðsluferil, vaxtakjör, vaxtagreiðsludaga og endurskoðunardaga vaxtaálags. Þá eru verðtrygð lán sem fjármögnuð eru af eigin fé með breytilegum vöxtum sem Lánasjóðurinn getur breytt einhliða.

#### Flokkun fjáreigna og fjárskulda sjóðsins 31.12.2018 eftir vaxtabindingartíma, í m.kr.

	0-1 ár	1-5 ár	5-10 ár	Yfir 10 ár	Samtals
<b>Fjáreignir</b>					
ISK verðtryggt .....	8.427	31.004	21.011	31.976	92.418
ISK óverðtryggt .....	9.900	-	-	-	9.900
EUR .....	2.769	-	-	-	2.769
USD .....	44	-	-	-	44
GBP .....	9	-	-	-	9
JPY .....	41	-	-	-	41
CHF .....	72	-	-	-	72
<b>Samtals fjáreignir</b>	<b>21.262</b>	<b>31.004</b>	<b>21.011</b>	<b>31.976</b>	<b>105.253</b>
<b>Fjárskuldir</b>					
ISK verðtryggt .....	7.033	27.442	18.126	31.935	84.536
ISK óverðtryggt .....	453	-	-	-	453
EUR .....	2.426	-	-	-	2.426
<b>Samtals fjárskuldir</b>	<b>9.912</b>	<b>27.442</b>	<b>18.126</b>	<b>31.935</b>	<b>87.415</b>
<b>Nettó eignir - skuldir</b>	<b>11.350</b>	<b>3.562</b>	<b>2.885</b>	<b>41</b>	<b>17.838</b>

#### Flokkun fjáreigna og fjárskulda sjóðsins 31.12.2017 eftir vaxtabindingartíma, í m.kr.

	0-1 ár	1-5 ár	5-10 ár	Yfir 10 ár	Samtals
<b>Fjáreignir</b>					
ISK verðtryggt .....	7.309	25.730	17.608	18.038	68.685
ISK óverðtryggt .....	13.925	-	-	-	13.925
EUR .....	2.885	-	-	-	2.885
USD .....	43	-	-	-	43
JPY .....	9	-	-	-	9
CHF .....	46	-	-	-	46
GBP .....	70	-	-	-	70
<b>Samtals fjáreignir</b>	<b>24.287</b>	<b>25.730</b>	<b>17.608</b>	<b>18.038</b>	<b>85.664</b>
<b>Fjárskuldir</b>					
ISK verðtryggt .....	6.066	22.863	15.710	20.514	65.153
ISK óverðtryggt .....	436	-	-	-	436
EUR .....	2.574	-	-	-	2.574
USD .....	0	-	-	-	0
<b>Samtals fjárskuldir</b>	<b>9.076</b>	<b>22.863</b>	<b>15.710</b>	<b>20.514</b>	<b>68.163</b>
<b>Nettó eignir - skuldir</b>	<b>15.211</b>	<b>2.867</b>	<b>1.898</b>	<b>(2.476)</b>	<b>17.501</b>

#### 4.3 Vaxta- og verðbólguáhætta, frh.

##### Vaxtanæmi

Greining á nettóvaxtanæmi 31. desember 2018 miðað við meðaltalslíftíma sýnir að 1 prósentustigs hækkun á vöxtum lækkar hreinar vaxtatekjur Lánasjóðsins um 11 milljónir króna á ársgrundvelli eða 0,06% af eigin fé á móti 529 milljóna króna hækkun eða 3,0% af eigin fé í árslok 2017. Taflan sýnir áhrif vaxtabreytingarinnar á hagnað sjóðsins skipt niður á flokka eigna og skulda miðað við binditímanálgun.

Vaxtanæmi í m.kr.	Samsíða hliðrun upp á vaxtaferli (punktar)	2018	2017
		Hagnaður eða tap	
ISK verðtryggt .....	100	(9)	531
ISK óverðtryggt .....	100	(2)	(1)
Erlendar myntir .....	100	(0)	(1)
<b>Samtals</b>		<b>-11</b>	<b>529</b>

##### Verðbólguáhætta

31. desember 2018 átti Lánasjóðurinn verðtryggðar eignir umfram verðtryggðar skuldir að fjárhæð 7.882 milljónir króna í samanburði við 3.532 milljónir króna í árslok 2017. Þetta þýðir að 1% hækkun vísitölu neysluverðs myndi auka hagnað sjóðsins um 78 milljónir króna og 1% lækkun myndi orsaka lækkun hagnaðar um 78 milljónir króna.

Áhrif verðtryggingar í m.kr.	2018	2017
Verðtryggðar eignir .....	92.418	68.685
Verðtryggðar skuldir .....	84.536	65.153
<b>Nettó verðtryggingarstaða</b>	<b>7.882</b>	<b>3.532</b>

#### 4.4 Gjaldmiðlaáhætta

Stefna Lánasjóðsins varðandi gjaldmiðlaáhættu er að gjaldeyrisjöfnuður sjóðsins taki mið af reglum Seðlabanka Íslands og skal að svo miklu leyti sem unnt er, innan þeirra reglna, vera í réttu hlutfalli við hlutfall erlendra eigna af efnahag.

##### Næmigreining gjaldmiðla

Næmigreining gjaldmiðlastöðu sjóðsins sýnir að 10% veiking íslensku krónunnar eykur hagnað og eigið fé sjóðsins um 50 milljónir króna eða 0,28% af eigin fé. Taflan að neðan sýnir áhrif næmigreiningar gjaldmiðlastöðu sjóðsins skipt niður á myntir og sýnir áhrifin á hagnað og eigin fé Lánasjóðsins sem orsakast af 10% veikingu íslensku krónunnar gagnvart erlendum myntum.

Næmigreining gjaldmiðla í m.kr.	Styrking/veiking gjaldmiðils gagnvart íslensku krónunni	2018	2017
		Hagnaður eða tap	
EUR .....	(10%)	34	31
USD .....	(10%)	4	4
JPY .....	(10%)	4	5
CHF .....	(10%)	7	7
GBP .....	(10%)	1	1
<b>Samtals</b>		<b>50</b>	<b>48</b>



#### 4.4 Gjaldmiðlaáhætta (framhald)

Lánasjóðurinn notaði eftirfarandi gengi erlendra gjaldmiðla fyrir reikningstímabilið sem ársreikningur þessi nær til:

	31.12.2018	31.12.2017	Breyting í %
EUR/ISK .....	133,60	125,40	6,5%
USD/ISK .....	116,61	104,67	11,4%
JPY/ISK .....	1,0601	0,9305	13,9%
CHF/ISK .....	118,56	107,37	10,4%
GBP/ISK .....	148,69	141,32	5,2%

#### Gjaldeyriseignir og –skuldir í m.kr. 31.12.2018

	EUR	USD	JPY	Aðrar myntir	Samtals
<b>Fjáreignir</b>					
Handbært fé .....	265	1	-	-	266
Útlán .....	2.504	43	41	81	2.669
<b>Samtals fjáreignir</b>	<b>2.769</b>	<b>44</b>	<b>41</b>	<b>81</b>	<b>2.935</b>
<b>Fjárskuldir</b>					
Lántökur .....	2.426	-	-	-	2.426
<b>Samtals fjárskuldir</b>	<b>2.426</b>	<b>0</b>	<b>0</b>	<b>0</b>	<b>2.426</b>
<b>Nettó eignir - skuldir</b>	<b>343</b>	<b>44</b>	<b>41</b>	<b>81</b>	<b>509</b>

#### Gjaldeyriseignir og –skuldir í m.kr. 31.12.2017

	EUR	USD	JPY	Aðrar myntir	Samtals
<b>Fjáreignir</b>					
Handbært fé .....	249	1	-	-	249
Útlán .....	2.637	42	46	79	2.804
<b>Samtals fjáreignir</b>	<b>2.885</b>	<b>43</b>	<b>46</b>	<b>79</b>	<b>3.053</b>
<b>Fjárskuldir</b>					
Lántökur .....	2.574	0	-	-	2.574
<b>Samtals fjárskuldir</b>	<b>2.574</b>	<b>0</b>	<b>0</b>	<b>0</b>	<b>2.574</b>
<b>Nettó eignir - skuldir</b>	<b>311</b>	<b>43</b>	<b>46</b>	<b>79</b>	<b>479</b>

#### 4.5 Rekstraráhætta

Varðandi rekstraráhættu er stefna Lánasjóðsins að hafa skriflega og skýra verkferla um alla helstu þætti í rekstrinum og vinna með stöðluð form lánssamninga. Þá hefur stefna Lánasjóðsins verið að útvista skrifstofuþjónustu og dreifa verkþáttum þannig á fleiri hendur til að draga úr áhættu. Rekstur Lánasjóðsins er tiltölulega einfaldur og rekstraráhætta því takmörkuð. Fjöldi viðskiptavina er takmarkaður og þeir fremur einsleitir.

#### 4.5.1 Starfsmannaáhætta

Lánasjóðurinn er með þrjá fasta starfsmenn, framkvæmdastjóra, lánastjóra og starfsmann fjárstýringar. Jafnframt hefur Lánasjóðurinn gert þjónustusamning við Samband íslenskra sveitarfélaga um kaup á ýmiskonar þjónustu af sambandinu. Fyrirhugað er að framhald verði á rekstrarsamvinnu Lánasjóðsins og sambandsins.

#### 4.5.2 Lagaleg áhætta

Lánasjóðurinn starfar eftir lögum nr. 150/2006 um stofnun opinbers hlutafélags um Lánasjóð sveitarfélaga, lögum nr. 161/2002 um fjármálafyrirtæki og lögum nr. 2/1995 um hlutafélög. Lánasjóðurinn getur ekki borið ábyrgð á lagabreytingum, niðurstöðum dómstóla eða ákvörðunum stjórnvalda.

Engin dómsmál eru útistandandi hjá Lánasjóðnum.

#### 4.6 Eiginfjárstýring

Markmið með stýringu á eigin fé er að sjóðurinn hafi ávallt yfir að ráða nægu eigin fé til að vega á móti undirliggjandi áhættuþáttum í rekstri sjóðsins. Eiginfjárgrunnur sjóðsins samanstendur eingöngu af hlutafé, lögbundnum varasjóði og óráðstöfuðu eigin fé (Tier 1).

Lágmarks eigin fé samkvæmt 84. gr. laga um fjármálafyrirtæki nr. 161/2002 er 8% af áhættuvegnum eignum. Í júlí 2015 tóku gildi breytingar á lögum um fjármálafyrirtæki nr. 161/2002 sem innleiddi ákvæði um eiginfjárouka sem byggir á hugmyndafræði Basel III staðals. Fimm eiginfjároukar eru skilgreindir, verndunarauki, sveiflujöfnunarauki, eiginfjárouki vegna kerfisáhættu, eiginfjárouki á kerfislega mikilvæg fjármálafyrirtæki á alþjóðavísu og eiginfjárouki á önnur kerfislega mikilvæg fjármálafyrirtæki. Fjármálaeftirlitið hefur heimild skv. 86.gr.d til að ákvarða álagningu eiginfjárouka á fjármálafyrirtæki. Frá 1.11.2017 er samanlögð krafa um eiginfjárkröfu fyrir Lánasjóðinn 11,75%. Næsta hækkun eiginfjárkröfu verður 15.05.2019 í 12,25%.

<b>5. Hreinar vaxtatekjur</b>	<b>1.1.-31.12.2018</b>	<b>1.1.-31.12.2017</b>
<b>Vaxtatekjur og verðbætur</b>		
Útlán og kröfur .....	5.801.427.583	3.821.012.209
Handbært fé og skammtímakröfur .....	291.765.331	349.773.079
	<u>6.093.192.914</u>	<u>4.170.785.288</u>
<b>Vaxtagjöld og verðbætur</b>		
Verðbréfaútgáfa og aðrar lántökur .....	5.080.300.702	3.243.933.390
<b>Hreinar vaxtatekjur</b>	<u>1.012.892.212</u>	<u>926.851.898</u>

<b>6. Hreinar tekjur af fjáreignum tilgreindum á gangvirði</b>	<b>1.1.-31.12.2018</b>	<b>1.1.-31.12.2017</b>
Hlutdeildarskírteini .....	10.765.211	25.194.614
	<u>10.765.211</u>	<u>25.194.614</u>

Lánasjóðurinn átti fjáreignir tilgreindar á gangvirði í gegnum rekstur á árinu en hefur selt þær í lok árs.

<b>7. Hreinn gjaldeyrismunur</b>	<b>1.1.-31.12.2018</b>	<b>1.1.-31.12.2017</b>
Útlán .....	175.684.448	85.220.510
Lántökur .....	(155.968.421)	(92.304.950)
Kröfur á lánastofnanir .....	16.062.174	13.438.178
	<u>35.778.201</u>	<u>6.353.738</u>

## 8. Laun og launatengd gjöld

Á árinu unnu þrír starfsmenn hjá sjóðnum líkt og á árinu 2017. Sjóðurinn hefur gert þjónustusamning við Samband íslenskra sveitarfélaga um kaup á ýmsum rekstrar- og þjónustubáttum og er sá kostnaður færður meðal annars rekstrarkostnaðar. Stjórnarmenn fá 8% mótframlag í lífeyrissjóð frá sjóðnum og framkvæmdastjóri 12%. Laun starfsmanna sjóðsins eru í samræmi við laun starfsmanna Sambands íslenskra sveitarfélaga.

	<b>1.1.-31.12.2018</b>	<b>1.1.-31.12.2017</b>
Laun .....	64.460.478	63.814.379
Greitt mótframlag í lífeyrissjóð .....	7.683.329	7.089.949
Reiknaður lífeyriskostnaður vegna lífeyrisskuldbindingar .....	5.454.358	4.670.189
Önnur launatengd gjöld .....	6.302.661	6.210.776
	<u>83.900.826</u>	<u>81.785.293</u>
Óttar Guðjónsson, framkvæmdastjóri .....	25.108.141	25.099.191
<b>Stjórnarmenn:</b>		
Magnús B. Jónsson, stjórnarformaður .....	2.073.235	1.969.884
Kristinn Jónasson, varaformaður stjórnar .....	1.382.163	1.313.268
Helga Benediktisdóttir, aðalm. og form.endursk.nefndar .....	1.784.031	1.707.252
Elliði Vignisson, aðalmaður .....	1.382.163	1.313.268
Arna Lára Jónsdóttir, aðalmaður .....	1.382.163	875.512
Eydís Ásbjörnsdóttir, aðalmaður .....	0	437.756
Kristín María Birgisdóttir, varamaður .....	229.346	109.439
Ólafur Ólafsson, varamaður .....	111.627	0
	<u>8.344.728</u>	<u>7.726.379</u>

<b>9. Kostnaður vegna verðbréfaútgáfu</b>	<b>1.1.-31.12.2018</b>	<b>1.1.-31.12.2017</b>
Viðskiptavakt .....	39.750.000	35.500.001
Gjöld vegna verðbréfaútgáfu .....	2.867.500	2.019.091
Árlegur kostnaður vegna verðbréfa .....	3.758.525	5.164.861
	<u>46.376.025</u>	<u>42.683.953</u>

<b>10. Annar rekstrarkostnaður</b>	<b>1.1.-31.12.2018</b>	<b>1.1.-31.12.2017</b>
Þjónustusamningur við Samband Íslenskra sveitarfélaga .....	20.972.853	19.064.392
Sérfræðiþjónusta / lögfræðiþjónusta ofl. ....	4.241.066	3.606.950
Rekstur húsnæðis .....	7.020.109	7.468.643
Tölvur og tölvukerfi .....	9.638.415	5.210.958
Ytri endurskoðun .....	4.034.000	4.352.290
Innri endurskoðun .....	1.944.339	1.583.506
Ferðakostnaður .....	2.592.217	2.746.883
Rekstrarvörur og skrifstofuáhöld .....	995.303	788.270
Önnur rekstrargjöld .....	4.429.009	5.463.774
	<u>55.867.311</u>	<u>50.285.666</u>

<b>11. Hagnaður á hlut</b>	<b>1.1.-31.12.2018</b>	<b>1.1.-31.12.2017</b>
Hagnaður ársins .....	857.254.140	777.190.916
Vegið meðaltal hlutafjár á árinu .....	5.000.000.000	5.000.000.000
Hagnaður á hlut .....	<u>0,17</u>	<u>0,16</u>

<b>12. Innstæður í Seðlabanka</b>	<b>31.12.2018</b>	<b>31.12.2017</b>
Óbundnar innstæður í Seðlabanka .....	247.296.588	1.790.182.775
Bundin innlán í Seðlabanka .....	5.662.289.513	10.015.793.195
	<u>5.909.586.101</u>	<u>11.805.975.970</u>

Innstæður í Seðlabanka ásamt kröfum á lánastofnanir mynda handbært fé í lok ársins í samræmi við sjóðstremisýfirlit að fjárhæð samtals 6.314 milljónir króna samanborið við 12.097 milljónir krónar í árslok 2017.

Með nýjum reglum Seðlabankans frá 4. júní 2018 mun bindiskylda lánastofnana breytast þannig að 1% af bindigrunni er föst á sérstökum bindireikningi og ber enga vexti. Af þeim sökum eru 134 m.kr. undanskyldar frá innistæðum í Seðlabanka sem föst bindiskylda.

<b>13. Kröfur á lánastofnanir</b>	<b>31.12.2018</b>	<b>31.12.2017</b>
Bankareikningar .....	270.592.249	291.007.716

<b>14. Útlán og kröfur</b>	<b>31.12.2018</b>	<b>31.12.2017</b>
Verðtryggt útlán .....	92.418.273.284	68.685.173.583
Útlán í erlendri mynt .....	2.669.268.822	2.804.181.227
Óverðtryggt útlán .....	3.985.215.980	2.076.837.029
	<u>99.072.758.086</u>	<u>73.566.191.839</u>
Virðisrýrnun útána skv. IFRS 9 .....	(21.924.257)	0
	<u>99.050.833.829</u>	<u>73.566.191.839</u>

Eftirstöðvar affalla og lántökupóknunar í árslok 2018 eru 583 milljónir króna. Í árslok 2017 voru eftirstöðvarnar 429,1 milljón króna. Aukning er tilkomin vegna útlána úr lánaflökki LSS55.

IFRS 9 tók gildi 01.01.2018. Lagt var í virðisrýrnunarsjóð útlána, í samræmi við aðferðafræði Lánasjóðsins, 16.184.562 kr. byggt á stöðu útlána 01.01.2018. Virðisrýrnun tímabilsins er öll metin út frá 12 mánaða væntu útlánatapi í þrepi 1. Breyting ársins mv. stöðu útlána 31.12.2018 var 5.739.695 kr. og stendur virðisrýrnunarsjóður útlána skv. IFRS 9 í 21.924.257 kr. í lok ársins.

## 14. Útlán og kröfur (framhald)

### Næsta árs afborganir

Staða 31.12.2018	Innan 12 mán	Umfram 12 mán	Samtals
Verðtryggð útlán .....	8.427.291.243	83.990.982.041	92.418.273.284
Útlán í erlendri mynt .....	227.306.819	2.441.962.003	2.669.268.822
Óverðtryggð útlán .....	418.008.807	3.567.207.173	3.985.215.980
	<u>9.072.606.869</u>	<u>90.000.151.217</u>	<u>99.072.758.086</u>

Staða 31.12.2017	Innan 12 mán	Umfram 12 mán	Samtals
Verðtryggð útlán .....	7.308.554.730	61.376.618.853	68.685.173.583
Útlán í erlendri mynt .....	305.699.669	2.498.481.558	2.804.181.227
Óverðtryggð útlán .....	167.267.955	1.909.569.074	2.076.837.029
	<u>7.781.522.354</u>	<u>65.784.669.485</u>	<u>73.566.191.839</u>

## 15. Fjáreignir tilgreindar á gangvirði

Lánasjóðurinn á eina útstandandi kröfu á þrotabú Glitnis banka hf. sem lýst er hér að neðan.

Lánasjóður sveitarfélaga lýsti kröfu í bú Glitnis banka hf. á grundvelli afleiðusamninga að fjárhæð 6.723 milljónir króna. Ágreiningur var á milli Lánasjóðsins og slitastjórnar bankans um útreikning kröfunnar og nettun samninga. Endanleg niðurstaða fékkst í málinu með dómi Hæstaréttar þann 30. maí 2016. Viðurkennd krafa Lánasjóðsins var að fjárhæð 889 milljónir. Á árinu 2017 voru greiddar 7,8 milljónir, þar af voru tæplega 3,4 milljónir tekjufærðar á því ári. Ekkert hefur fengist greitt uppí kröfuna á árinu 2018.

## 16. Rekstrarfjármunir

	31.12.2018	31.12.2017
Bókfært verð í ársbyrjun .....	43.042.587	44.238.212
Afskriftir ársins .....	(1.195.627)	(1.195.625)
Bókfært verð í árslok .....	<u>41.846.960</u>	<u>43.042.587</u>
Bókfært verð í árslok greinist þannig:		
Kostnaðarverð .....	59.781.372	59.781.372
Samsafnaðar afskriftir .....	(17.934.412)	(16.738.785)
Bókfært verð í lok árs .....	<u>41.846.960</u>	<u>43.042.587</u>

Núgildandi fasteignamat nemur 104,8 milljónum og brunabótamat 100,9 milljónum króna. Vátryggingarmat fasteigna er 99,3 milljónir króna.

## 17. Flokkun og gangvirði fjáreigna og fjárskulda

Samkvæmt alþjóðlega reikningsskilastaðlinum IAS 39 Fjármálagerningar, skráning og mat, ber að flokka fjáreignir og fjárskuldir í sérstaka flokka sem segja til um hvernig meta skuli þessar eignir og skuldir eftir upphaflega skráningu þeirra.

- Lán og kröfur, metnar á afskrifuðu kostnaðarverði;
- Fjáreignir á gangvirði, metnar á gangvirði;
- Aðrar fjárskuldir, eru færðar á afskrifuðu kostnaðarvirði.

Taflan hér fyrir neðan sýnir flokkun fjáreigna og fjárskulda og gangvirði þeirra:

31. desember 2018	Lán og kröfur	Fjáreignir á gangvirði	Skuldir á afskrifuðu kostnaðarverði	Samtals Bókfært virði	Gangvirði
<b>Fjáreignir</b>					
Innstæður í Seðlabanka ....	5.909.586.101	-	-	5.909.586.101	5.909.586.101
Kröfur á lánastofnanir .....	270.592.249	-	-	270.592.249	270.592.249
Útlán og kröfur .....	99.072.758.086	-	-	99.072.758.086	103.264.544.312
<b>Fjáreignir samtals</b>	<b>105.252.936.436</b>	<b>0</b>	<b>0</b>	<b>105.252.936.436</b>	<b>109.444.722.662</b>
<b>Fjárskuldir</b>					
Verðbréfaútgáfa og aðrar lántökur .....	-	-	87.414.364.441	87.414.364.441	91.842.954.037
<b>Fjárskuldir samtals</b>	<b>0</b>	<b>0</b>	<b>87.414.364.441</b>	<b>87.414.364.441</b>	<b>91.842.954.037</b>

### 31. desember 2017

<b>Fjáreignir</b>					
Innstæður í Seðlabanka ....	11.805.975.970	-	-	11.805.975.970	11.805.975.970
Kröfur á lánastofnanir .....	291.007.716	-	-	291.007.716	291.007.716
Útlán og kröfur .....	73.566.191.839	-	-	73.566.191.839	72.165.856.152
<b>Fjáreignir samtals</b>	<b>85.663.175.525</b>	<b>0</b>	<b>0</b>	<b>85.663.175.525</b>	<b>84.262.839.838</b>
<b>Fjárskuldir</b>					
Verðbréfaútgáfa og aðrar lántökur .....	-	-	68.163.225.560	68.163.225.560	72.499.334.940
<b>Fjárskuldir samtals</b>	<b>0</b>	<b>0</b>	<b>68.163.225.560</b>	<b>68.163.225.560</b>	<b>72.499.334.940</b>

Gangvirði skuldabréfa Lánasjóðsins byggir á gengi bréfanna á markaði 31. desember 2018.

Gangvirði útlána er metið með því að núvirða greiðsluflæði útlánasafnsins með ávöxtunarkröfu skuldabréfa Lánasjóðsins auk 0,15% álags. Vaxtaálagið skiptist í 0,05% álag til að koma til móts við rekstrarkostnað auk 0,10% álags til að mæta beinum útlögðum kostnaði við útgáfu og viðskiptavakt sjóðsins.

## 17. Flokkun og gangvirði fjáreigna og fjárskulda (framhald)

Lánasjóðurinn notar þrepaskiptingu til að skýra mismunandi inntak á gangvirði. Þrepaskiptingin raðar inntökum í þrjú almenn þrep á eftirfarandi hátt:

Stig 1: skráð verð á virkum markaði fyrir samskonar eignir og skuldir.

Stig 2: forsendur byggja á öðrum breytum en skráðum verðum á virkum markaði (stig 1) sem unnt er að afla fyrir eignir og skuldir, beint eða óbeint (afleidd verð).

Stig 3: forsendur gangvirðis eigna og skulda eru ekki byggðar á gögnum sem unnt er að afla á markaði, heldur meðal annars á upplýsingum um afkomu viðkomandi félags, kaup og sölu eignarhluta o.fl.

Lánasjóðurinn er ekki með neina fjármálagerninga færða á gangvirði í efnahagsreikningi þann 31.12.2018.

Taflan hér fyrir neðan sýnir flokkun fjáreigna og fjárskulda sjóðsins sem ekki eru metnar á gangvirði í efnahagsreikningi.

### 31. desember 2018

	Stig 1	Stig 2	Stig 3	Samtals
<b>Fjáreignir</b>				
Innstæður í Seðlabanka .....	-	5.909.586.101	-	5.909.586.101
Kröfur á lánastofnanir .....	-	270.592.249	-	270.592.249
Útlán og kröfur .....	-	103.264.544.312	-	103.264.544.312
<b>Samtals</b>	0	109.444.722.662	0	109.444.722.662
<b>Fjárskuldir</b>				
Verðbréfaútgáfa og aðrar lántökur .....	91.842.954.037	-	-	91.842.954.037
<b>Samtals</b>	91.842.954.037	0	0	91.842.954.037

### 31. desember 2017

	Stig 1	Stig 2	Stig 3	Samtals
<b>Fjáreignir</b>				
Innstæður í Seðlabanka .....	-	11.805.975.970	-	11.805.975.970
Kröfur á lánastofnanir .....	-	291.007.716	-	291.007.716
Útlán og kröfur .....	-	72.165.856.152	-	72.165.856.152
<b>Samtals</b>	0	84.262.839.838	0	84.262.839.838
<b>Fjárskuldir</b>				
Verðbréfaútgáfa og aðrar lántökur .....	72.499.334.940	-	-	72.499.334.940
<b>Samtals</b>	72.499.334.940	0	0	72.499.334.940

## 18. Verðbréfaútgáfa

	Vegin meðaltals vaxtaþrósentu*		31.12.2018	31.12.2017
	31.12.2018	31.12.2017		
LSS '03, lokagjalddagi 2018 .....	5,17%	5,17%	0	66.009.991
LSS '04, lokagjalddagi 2019 .....	4,08%	4,08%	227.823.527	441.095.353
LSS '05-2, lokagjalddagi 2022 .....	4,30%	4,30%	2.740.708.931	3.306.646.524
LSS 150224, lokagjalddagi 2024 .....	4,64%	4,64%	19.726.016.677	22.101.383.710
LSS 150434, lokagjalddagi 2034 .....	3,01%	3,27%	41.062.754.897	29.151.973.875
LSS '08 1, lokagjalddagi 2034 .....	5,29%	5,29%	2.174.067.704	2.241.994.077
LSS 151155, lokagjalddagi 2055 .....	2,63%	2,80%	18.604.579.102	7.844.563.999
<b>Verðbréfaútgáfa samtals</b>			<b>84.535.950.838</b>	<b>65.153.667.529</b>

\* Vegin meðaltals vaxtaþrósentu er sett fram samkvæmt aðferð um virka vexti.

Eftirstöðvar affalla og lántökukostnaðar í árslok 2018 eru 1.465 milljónir króna. Í árslok 2017 voru eftirstöðvarnar 251 milljónir króna.

### Næsta árs afborganir

Staða 31.12.2018	Innan 12 mán	Umfram 12 mán	Samtals
Verðbréfaútgáfa .....	7.033.318.060	77.502.632.778	84.535.950.838

Staða 31.12.2017	Innan 12 mán	Umfram 12 mán	Samtals
Verðbréfaútgáfa .....	6.065.663.883	59.088.003.646	65.153.667.529

## 19. Aðrar langtímalántökur

	Vaxtaþrósentu		31.12.2018	31.12.2017
	31.12.2018	31.12.2017		
EUR lán (Euribor-álag) .....	0,25%	0,26%	2.425.613.017	2.573.720.421

### Næsta árs afborganir

Staða 31.12.2018	Innan 12 mán	Umfram 12 mán	Samtals
EUR lán (Euribor-álag) .....	211.036.316	2.214.576.701	2.425.613.017

Staða 31.12.2017	Innan 12 mán	Umfram 12 mán	Samtals
EUR lán (Euribor-álag) .....	297.080.025	2.276.640.396	2.573.720.421

## 20. Skammtímalántökur

	Vaxtaþrósentu		31.12.2018	31.12.2017
	31.12.2018	31.12.2017		
ISK lán (óverðtrygð) .....	4,00%	3,75%	452.800.586	435.837.610

## 21. Lífeyrisskuldbinding

Á Lánasjóði sveitarfélaga og samstarfsstofnunum hans hvílir lífeyrisskuldbinding vegna fyrrum starfsmanna sem eiga aðild að B-deild Lífeyrissjóðs starfsmanna ríkisins. Tryggingafræðilegur útreikningur á lífeyrisskuldbindingu fer fram árlega og er hún færð til skuldar í ársreikningi í lok árs. Útreikningur miðar við sömu tryggingafræðilegu forsendur og notaðar eru við úttekt á B-deild Lífeyrissjóðs starfsmanna ríkisins. Meginforsendur eru 2% raunvextir, lífslíkur samkvæmt reynslu árunum 2010 - 2014 og 50% af örorkulíkum 17 íslenska lífeyrissjóða á árunum 1998 - 2002. Ekki er um að ræða skuldbindingu vegna núverandi starfsmanna Lánasjóðsins.



## 21. Lífeyrisskuldbinding (framhald)

Lífeyrisskuldbinding greinist þannig:	31.12.2018	31.12.2017
Frá fyrra ári .....	76.064.578	74.589.521
Greiddur lífeyrir á árinu .....	(3.683.407)	(2.092.726)
Hækkun skuldbindingar .....	5.454.358	3.567.783
<b>Lífeyrisskuldbinding samtals</b>	<b>77.835.529</b>	<b>76.064.578</b>

## 22. Aðrar skuldir

	31.12.2018	31.12.2017
Lánardrottnar .....	498.725	6.142.394
Ógreidd launatengd gjöld .....	3.371.940	3.319.797
<b>Aðrar skuldir samtals</b>	<b>3.870.665</b>	<b>9.462.191</b>

## 23. Eigið fé

Lánasjóðurinn reiknar og birtir eiginfjárlutfall sitt samkvæmt 84. gr. laga nr. 161/2002 um fjármálafyrirtæki. Sjóðurinn beitir staðalaðferð (e. standardised approach) við útreikning á útlánaáhættu og markaðsáhættu, en grundvallaraðferð (e. basic indicator approach) við útreikning vegna rekstraráhættu. Með breytingu á lögum nr. 161/2002, í júlí 2015, voru ákvæði um eiginfjáruka innleidd. Þeim samkvæmt ber Lánasjóðnum í árslok 2018 að binda til viðbótar við 8% lágmarks eiginfjárlutfall, 2,5% í verndunarauka af áhættugrunni og 1,25% í sveiflujöfnunarauka á innlendar áhættuskuldbindar, samtals 11,75%.

31. desember 2018 nam heildarlutafé félagsins 5.000 milljónum króna. Eitt atkvæði fylgir hverri krónu nafnverðs.

Taflan hér að neðan sýnir eiginfjárgrunn sjóðsins, áhættuvegnar eignir og eiginfjárlutfall sjóðsins í árslok.

	31.12.2018	31.12.2017
<b>Eiginfjárgrunnur</b>		
Hlutfé .....	5.000.000.000	5.000.000.000
Lögbundinn varasjóður .....	1.250.000.000	1.250.000.000
Óráðstafað eigið fé .....	11.661.587.356	11.208.517.778
<b>Eiginfjárgrunnur samtals</b>	<b>17.911.587.356</b>	<b>17.458.517.778</b>
<b>Áhættugrunnur</b>		
Útlánaáhætta .....	20.791.038.393	15.730.519.504
Markaðsáhætta .....	509.087.286	479.376.516
Rekstraráhætta .....	1.830.620.217	1.797.857.143
<b>Áhættugrunnur samtals</b>	<b>23.130.745.896</b>	<b>18.007.753.162</b>
<b>Eiginfjárlutfall</b>		
Eiginfjárlutfall .....	77%	97%

Vegið eiginfjárlutfall samkvæmt lögum um fjármálafyrirtæki er 77% en var 97% í árslok 2017.

Sjóðurinn metur eiginfjárbörf sína með innramatsferli og skilaði til Fjármálaeftirlitsins skýrslu þar um á árinu 2018. Innra matsferli sjóðsins á eiginfjárbörf er lykilaþáttur í eiginfjár- og áhættustýringu sjóðsins.

Fjármálaeftirlitið mat skýrslu Lánasjóðsins skv. sérstöku eftirlitsferli (SREP). Niðurstöður matsins voru kynntar Lánasjóðnum og sýna að eiginfjárstaða sjóðsins er vel yfir viðmiðunarmörkum sem sjóðurinn hefur sett sér og einnig vel yfir þeim mörkum sem Fjármálaeftirlitið telur rétt að setja sjóðnum.

IFRS 9 tók gildi 1. janúar 2018 og tekur við af IAS 39. Staðallinn kveður á um ný viðmið á flokkun og mati fjáreigna og nýja aðferð við mat á virðisrýrnun sem byggir á væntu tapi. Fjárhagsleg áhrif innleiðingar IFRS 9 þann 1. janúar 2018 kemur til lækkunar á upphafsstöðu eigin fjár, að fjárhæð 16.184.562 kr.

## 24. Tengdir aðilar

Tengdir aðilar sjóðsins eru skilgreindir sem stjórn, fyrirtæki og stofnanir í eigu sveitarfélaga sem tengjast stjórnarmönnum, framkvæmdastjóri, lykilstarfsmenn og nánir fjölskyldumeðlimir þeirra. Varamenn í stjórn falla undir skilgreininguna frá þeim tíma sem þeir mæta á stjórnarfund. Sveitarfélög sem eiga virkan eignarhlut sem nemur a.m.k. 10% teljast einnig tengdir aðilar auk fyrirtækja og stofnanna í þeirra eigu.

Breyting á milli ára skýrist af því að 10 stærstu eigendur Lánasjóðsins teljast ekki lengur tengdir aðilar að undanskyldum þeim aðilum sem fara með virkan eignahlut, þ.e. yfir 10% hlutdeild. Einn hluthafi fer með virkan eignarhlut, sjá skýringu 26. Upplýsingar um fyrirgreiðslu til tengdra aðila eru sem hér segir:

	1.1.-31.12.2018	1.1.-31.12.2017
Staða í ársbyrjun .....	10.429.227.171	43.276.090.203
Ný lán.....	4.933.445.332	237.000.000
Afborganir lána.....	(2.304.632.597)	(848.821.856)
Aðrar breytingar.....	3.082.662.954	(32.235.041.176)
Staða í árslok.....	<u>16.140.702.860</u>	<u>10.429.227.171</u>
Vaxtatekjur.....	461.492.239	457.459.425
Vaxtagjöld.....	16.943.344	20.184.583

Upplýsingar um laun stjórnenda, sjá skýringu nr. 8.

Gjöld til Sambands íslenskra sveitarfélaga, sjá skýringu nr. 10.

Lánveitingar til tengdra aðila í árslok, sjá skýringu 24.

Engin óvenjuleg viðskipti áttu sér stað við tengda aðila á árinu.

## 25. Lánveitingar

Hér að neðan er yfirlit yfir stöðu lána allra sveitarfélaga og fyrirtækja í þeirra eigu hjá Lánasjóðnum í lok ársins, samtals að fjárhæð 99.073 m.kr. Á næstu síðu er yfirlit yfir lánveitingar til fyrirtækja í eigu sveitarfélaga.

Sveitarfélag	Fjárhæð	Íbúafj.	Sveitarfélag	Fjárhæð	Íbúafj.
Hafnarfjarðarkaupstaður	10.542	28.703	Strandabyggð	322	468
Kópavogsbær	9.231	35.246	Sveitarfélagið Vogar	321	1.206
Sveitarfélagið Árborg	6.955	8.471	Fjallabyggð	320	2.033
Reykjanesbær	5.567	16.350	Seyðisfjarðarkaupstaður	286	650
Mosfellsbær	4.573	9.783	Þingeyjarsveit	285	915
Sveitarfélagið Skagafjörður	3.471	3.932	Djúpavogshreppur	284	452
Fjarðabyggð	3.160	4.691	Langanesbyggð	266	484
Fljótsdalshérað	3.115	3.493	Tálknafjarðarhreppur	263	236
Akureyrarkaupstaður	2.944	18.488	Dalabyggð	251	673
Ísafjarðarbær	2.860	3.608	Húnaþing vestra	227	1.174
Seltjarnarneskaupstaður	2.694	4.450	Sveitarfélagið Hornafjörður	205	2.187
Garðabær	2.531	15.230	Skaftárhreppur	176	475
Hveragerðisbær	1.943	2.483	Hörgársveit	128	574
Stykkishólmsbær	1.629	1.168	Skeiða- og Gnúpverjahreppur	99	594
Suðurnesjabær	1.538	3.219	Flóahreppur	95	648
Sveitarfélagið Ölfus	1.434	2.005	Grytubakkahreppur	74	352
Vesturbyggð	1.398	1.030	Hvalfjarðarsveit	72	636
Akraneskaupstaður	1.233	7.051	Eyjafjarðarsveit	49	1.015
Borgarbyggð	1.116	3.677	Kjósarhreppur	39	220
Bolungarvíkurkaupstaður	1.100	908	Húnavatnshreppur	31	408
Norðurþing	943	2.963	Reykholahreppur	24	282
Grundarfjarðarbær	935	869	Vopnafjarðarhreppur	21	645
Snæfellsbær	925	1.625	Skagabyggð	17	101
Grímsnes- og Grafningshreppur	846	467	Súðavíkurhreppur	15	186
Blönduósbær	795	866	Ásahreppur	9	256
Dalvíkurbyggð	706	1.831	Kaldrananeshreppur	5	106
Bláskógabyggð	692	1.026	Árneshreppur	3	46
Rangárþing Ytra	670	1.537	Tjörneshreppur	3	59
Hrunamannahreppur	583	773			
Rangárþing eystra	548	1.752			
Mýrdalshreppur	329	562			

## 25. Lánveitingar (framhald)

Hér að neðan er yfirlit yfir stöðu lána hjá Lánasjóðnum til fyrirtækja sem eru 100% í eigu sveitarfélaga í lok ársins, samtals að fjárhæð 18.177 m.kr.

<b>Fyrirtæki í eigu sveitarfélaga</b>	<b>Fjárhæð</b>	<b>Fyrirtæki í eigu sveitarfélaga</b>	<b>Fjárhæð</b>
Félagsbústaðir hf	6.219	Vatnsveita Ragnárþings ytra og Ás	65
Norðurorka	2.886	Hrunaljós	60
Strætó bs	1.020	Fasteignir Húnavatnshrepps ehf.	59
Reykjaneshöfn	920	Félagsþjónusta A-Hún bs	56
Orkuveita Reykjavíkur	774	Dalaveitur	50
Fallorka ehf	668	Skagafjarðarveitur	40
Húsnæðisskrifstofa Hafnarfjarðar	514	Jeratún ehf	33
Kjósarveitur ehf.	452	Bolungarvíkurhöfn	30
Dvalarheimilið Kirkjuhvoll	449	Sorpsamlag Strandasýslu	25
Selfossveitur	440	Tónlistarskóli Árnesinga	22
Brunavarnir Árnessýslu	405	Þorlákshafnarhöfn	20
Norðurá bs.	397	Félags- og skólaþjónusta Snæfelli	20
Hafnarsjóður Norðurþings	344	Veitustofnun Strandabyggðar	19
Héraðsnefnd Árnesinga bs.	286	Listasafn Árnesinga	19
Hitaveita Egilsstaða og Fella ehf.	286	Hólmavíkurhöfn	17
Höfði hjúkrunar- og dvalarheimili	286	Brunavarnir Austur-Húnavetninga	15
Sorpstöð Rangárvallasýslu bs	266	Byggðasafn Árnesinga	14
Slökkvilið höfuðborgarsvæðisins	229	Héraðsskjalasafn Árnesinga	11
Fasteignafél. Hveragerðisbæjar	228	Brunavarnir Rangárvallasýslu bs.	10
Byggðasafnið í Skógum	138	Orkuveita Húsavíkur	10
SORPA bs	104	Hitav. Húnaþings vestra	8
Byggðasamlagið Oddi bs	101	Hitaveita Laugarvatns	3
Hafnarfjarðarhöfn	88	Félags- og skólaþj Rangárv & V Sl	1
Húnanet	74	Sorpstöð Héraðs bs	1

Lánasjóðurinn hefur fengið skriflega heimild frá lántakendum sínum til birtingar upplýsinga um stöðu lána þeirra hjá sjóðnum. Þetta er til þess að geta birt í opinberum gögnum sundurliðaðar upplýsingar um útlán sjóðsins og hvernig þau skiptast á milli sveitarfélaga og félaga í þeirra eigu. Heimildarinnar var aflað í samræmi við 60. gr. laga um fjármálafyrirtæki, nr. 161/2002.

## 26. Hluthafar

Hluthafar sjóðsins eru 72, en hann er í eigu allra sveitarfélaga landsins. Reykjavíkurborg er eini hluthafinn sem á meira en 10% í sjóðnum með 17,5% hlut en samtals eiga 10 stærstu hluthafar sjóðsins 56%. Hér að neðan má sjá sundurliðun allra hluthafa sjóðsins.

<b>Sveitarfélag</b>	<b>Eignarhl. í %</b>	<b>Sveitarfélag</b>	<b>Eignarhl. í %</b>
Akrahreppur	0,08%	Kópavogsbær	5,52%
Akraneskaupstaður	2,41%	Langanesbyggð	0,54%
Akureyrarkaupstaður	5,49%	Mosfellsbær	1,49%
Árneshreppur	0,04%	Mýrdalshreppur	0,37%
Ásahreppur	0,04%	Norðurþing	2,22%
Bláskógabyggð	0,63%	Rangárþing eystra	1,67%
Blönduósbær	1,47%	Rangárþing ytra	1,72%
Bolungarvíkurkaupstaður	0,83%	Reykholahreppur	0,30%
Borgarbyggð	1,78%	Reykjanesbær	3,03%
Borgarfjarðarhreppur	0,09%	Reykjavíkurborg	17,47%
Dalabyggð	0,61%	Suðurnesjabær	1,09%
Dalvíkurbyggð	1,35%	Seltjarnarneskaupstaður	1,16%
Djúpavogshreppur	0,33%	Seyðisfjarðarkaupstaður	0,98%
Eyja- og Miklaholtshreppur	0,05%	Skaftárhreppur	0,38%
Eyjafjarðarsveit	0,37%	Skagabyggð	0,03%
Fjallabyggð	2,39%	Skeiða- og Gnúpverjahreppur	0,37%
Fjarðabyggð	3,35%	Skorradalshreppur	0,02%
Fljótsdalshérað	1,59%	Skútustaðahreppur	0,21%
Fljótsdalshreppur	0,03%	Snæfellsbær	1,77%
Flóahreppur	0,25%	Strandabyggð	0,45%
Garðabær	3,76%	Stykkishólmsbær	1,85%
Grindavíkurbær	1,09%	Súðavíkurhreppur	0,30%
Grímsnes- og Grafningshreppur	0,22%	Svalbarðarstandarhreppur	0,18%
Grundarfjarðarbær	0,60%	Svalbarðshreppur	0,08%
Grýtubakkahreppur	0,13%	Sveitarfélagið Árborg	3,05%
Hafnarfjarðarkaupstaður	4,25%	Sveitarfélagið Hornafjörður	1,35%
Helgafellssveit	0,02%	Sveitarfélagið Skagafjörður	2,34%
Hrunamannahreppur	0,24%	Sveitarfélagið Skagaströnd	0,29%
Húnavatnshreppur	0,15%	Sveitarfélagið Vogar	0,42%
Húnaþing vestra	0,89%	Sveitarfélagið Ölfus	0,86%
Hvalfjarðarsveit	0,22%	Tálknafjarðarhreppur	0,20%
Hveragerðisbær	0,96%	Tjörneshreppur	0,02%
Hörgársveit	0,17%	Vestmannaeyjabær	5,81%
Ísafjarðarbær	4,15%	Vesturbyggð	1,32%
Kaldrananeshreppur	0,06%	Vopnafjarðarhreppur	0,68%
Kjósárhreppur	0,08%	Pingeyjarsveit	0,34%



**Viðauki – Óendurskoðaður**

# Óendurskoðuð stjórnarháttayfirlýsing

Góðir stjórnarhættir leggja grunn að opnum og traustum samskiptum stjórnar, hluthafa, lántakanda, starfsmanna og annara hagsmunaaðila og tryggja vandaða og ábyrga ákvarðanatöku. Stjórn telur að með því að tileinka sér góða stjórnarhætti þá eykur það gagnsæi, heilindi og ábyrgð í stjórnkerfi sjóðsins.

Stjórnarháttayfirlýsing Lánasjóðs sveitarfélaga, byggir á lögum og reglum og viðurkenndum leiðbeiningum, eins og þær fram koma í ritinu "Leiðbeiningar um stjórnarhætti fyrirtækja" sem Viðskiptaráð Íslands, Nasdaq Iceland hf. og Samtök atvinnulífsins gáfu út árið 2015.

## Hlutverk Lánasjóðs sveitarfélaga ohf.

Lánasjóður sveitarfélaga ohf. er lánafyrirtæki, sem starfar eftir hlutafélagalögum nr. 2/1995, lögum um fjármálafyrirtæki nr. 161/2002, lögum um sjóðinn nr. 150/2006 og er undir eftirliti Fjármálaeftirlitsins. Meginhlutverk Lánasjóðsins er að tryggja íslenskum sveitarfélögum, stofnunum þeirra og fyrirtækjum lánsfé á hagstæðum kjörum með veitingu lána eða ábyrgða. Útlán sjóðsins takmarkast við verkefni sem hafa almenna efnahagslega þýðingu.

## Eignarhald

Lánasjóður sveitarfélaga ohf. er í eigu allra sveitarfélaga landsins þar sem Reykjavíkurborg er stærsti hluthafinn með 17,5% hlut. Tíu stærstu hluthafarnir eiga 56% í sjóðnum en samtals eru sveitarfélög landsins, hluthafarnir, 72 talsins. Eignarhlutir í Lánasjóðnum geta eingöngu verið í eigu íslenskra sveitarfélaga og stofnana og fyrirtækja sem eru að fullu í þeirra eigu, samkvæmt lögum um sjóðinn. Einn breytingar sem hafa orðið á eignahlutum hluthafa er vegna sameiningu sveitarfélaga. Sandgerði og Sveitarfélagið Garður sameinuðust á árinu undir heitinu Suðurnesjabær, og Breiðdalshreppur sameinaðist inn í Fjarðabyggð. Sundurliðun hluthafa sjóðsins má finna í skýringu 26.

Í stjórn sjóðsins sitja fimm aðalmenn og hefur hver og einn þeirra tilgreindan varamann, sem kjörnir eru á aðalfundi sjóðsins. Kynjahlutföll í aðal- og varastjórn eru jöfn.

## Stjórnarhættir

Í samræmi við 1.gr. 54.gr. laga nr. 161/2002 um fjármálafyrirtæki þá ber stjórn ábyrgð á að stjórnarhættir og innra skipulag stuðli að skilvirkri og varfærinni stjórn sjóðsins, aðskilnaði starfa og að komið sé í veg fyrir hagsmunaárekstra. Stjórnin hefur sett sér starfsreglur þar sem valdsvið hennar og verkefni eru skilgreind. Í þessum reglum er meðal annars að finna reglur um boðun stjórnarfundar, lögmæti ályktana, reglur um fundarsköp, vanhæfisástæður og hagsmunatengsl, verksvið gagnvart framkvæmdastjóra og fleira. Starfsreglur stjórnar eru aðgengilegar á vefsíðu sjóðsins ([www.lanasjodur.is](http://www.lanasjodur.is)).

Leiðbeiningarnar hvetja til þess að stjórn skipi sérstaka starfskjaranefnd til að setja sjóðnum starfskjarastefnu og semja við framkvæmdastjóra og aðra starfsmenn, um laun og önnur starfskjör. Stjórn Lánasjóðsins ákvað að setja ekki á fót sérstaka starfskjaranefnd í ljósi þess að einungis þrír starfsmenn starfa hjá sjóðnum auk þess sem laun starfsmanna eru tengd við launakjör starfsmanna Sambands íslenskra sveitarfélaga.

Leiðbeiningarnar hvetja til þess að tilnefningarnefnd sé kosin á aðalfundi. Stjórn Lánasjóðsins hefur í mörg ár skipað kjörnefnd sem hefur farið með sama meginhlutverk og tilnefningarnefnd og sett henni starfsreglur. Stjórn skipar kjörnefnd á fyrsta fundi sínum á hverju ári og voru áform um að viðhalda því verklagi kynnt hluthöfum á aðalfundi 2018 og engar athugasemdir gerðar við það fyrirkomulag.

## Innra eftirlit og undanþága frá rekstri innri endurskoðunardeildar

Stjórn Lánasjóðsins ber ábyrgð á að til staðar sé virkt innra eftirlit í samræmi við lög og settar reglur. Lánasjóðurinn leggur áherslu á að verklag sé skjalfest, áhættur séu greindar og metnar, eftirlitsaðgerðir skilgreindar til að mæta viðkomandi áhættum og þannig draga úr áhrifum viðkomandi áhættuþátta.

Hjá fjármálafyrirtæki skal starfa endurskoðunardeild sem annast innri endurskoðun skv. lögum um fjármálafyrirtæki nr. 161/2002. Fjármálaeftirlitið getur veitt undanþáguheimild með hliðsjón af eðli og umfangi rekstrar. Lánasjóðurinn hefur fengið slíka undanþágu frá rekstri endurskoðunardeildar samkvæmt leiðbeinandi tilmælum Fjármálaeftirlitsins nr. 2/2011. Í þeim tilmælum er kveðið á um hvernig innri endurskoðun skal fara fram og er aðalhlutverk innri endurskoðunar að fylgjast með starfsemi til að tryggja að reglum sé framfylgt í samræmi við samþykktir stjórnar.

Stjórn Lánasjóðsins gerir samning um árlega úttekt á innra eftirliti Lánasjóðsins í samræmi við reglur Fjármálaeftirlitsins til að framfylgja ofangreindu hlutverki. Ernst & Young ehf. er innri endurskoðandi Lánasjóðsins.

Stjórn hefur skipað endurskoðunarnefnd til að vera sér innan handar varðandi eftirlit með vinnuferlum reikningsskila, endurskoðunar, áhættustýringar og innra eftirlits.

## Áhættustýring og áhættunefnd

Stjórn ber ábyrgð á áhættustefnu Lánasjóðsins og skilgreinir áhættuvilja. Stjórn Lánasjóðsins samþykkir reglur um framkvæmd áhættustýringar, hefur eftirlit með því að reglunum sé framfylgt og tryggir að innri ferlar vegna áhættustýringar séu yfirfarnir. Framkvæmdastjóri ber ábyrgð á áhættustýringu Lánasjóðsins gagnvart stjórninni.

Sem lánafyrirtæki stendur Lánasjóðurinn í rekstri sínum frammi fyrir ýmsum tegundum áhættu. Eitt af meginverkefnum stjórnenda hans er að sjá til þess að áhætta sé metin, henni stýrt og haldið innan fyrirfram skilgreindra marka. Þættir í skilvirkri áhættustýringunni eru greining helstu áhættupáttanna, mæling áhættu, viðbrögð til að takmarka áhættuna og reglubundið eftirlit. Markmið áhættustýringar Lánasjóðsins er að tryggja að sjóðurinn standi undir öllum kringumstæðum af sér alla þá atburði sem hent geta í umhverfi hans.

Það eru tvær grundvallareglur sem hafðar eru í heiðri í rekstri sjóðsins í þeim tilgangi að lágmarka áhættu í daglegum rekstri hans: útlán eru veitt með sama hætti og lántökur (þörun útlána) og lánsloforð eru ekki gefin nema fjármögnun liggja fyrir. Með því að fara eftir þessum reglum í daglegum störfum eru líkur lágmarkaðar á að illa fari þegar fjármálakrísur ganga yfir.

Ársfjórðungslega útbýr áhættustýring sjóðsins skýrslu til stjórnar og kynnis á stjórnarfundum, þar sem farið er yfir helstu áhættupætti og stöðu þeirra samanborið við áhættustefnu sjóðsins. Lánasjóðurinn fer árlega í gegnum innra matsferli í samræmi við lög um fjármálafyrirtæki til að meta eiginfjárbörf sjóðsins og styrkja tengsl áhættumats sjóðsins og áhættustýringu. Innra matskýrslan (e. ICAAP) er kynnt og samþykkt af stjórn sjóðsins áður en hún er send til Fjármálaeftirlitsins.

Lánasjóðurinn ber samkvæmt 78. gr. laga um fjármálafyrirtæki nr. 161/2002 að starfrækja áhættunefnd, sem ber að sinna ráðgjafa- og eftirlitshlutverki fyrir stjórn er varðar mótun áhættustefnu og áhættuvilja. Sökum smæðar sjóðsins var sótt um undanþágu frá starfrækslu áhættunefndar í samræmi við 5. mgr. 78. gr. Slík undanþága var veitt af Fjármálaeftirlitinu með bréfi dags. 23. desember 2015 og skilgreint að starfsskyldur áhættunefndar yrðu yfirfærðar á stjórn Lánasjóðsins.

## Ytri endurskoðun og reikningsskil

Í samræmi við lög um fjármálafyrirtæki nr. 161/2002 og samþykktir Lánasjóðsins þá er endurskoðunarfélag fyrirtækisins kosið á aðalfundi. Endurskoðunarfélag sjóðsins skal jafnan hafa aðgang að öllum gögnum og skjölum félagsins í samræmi við lög um ársreikninga. Í samræmi við fyrrnefnd lög er ákvæði sem kveður á um að ráðningartími endurskoðenda hjá fjármálafyrirtækjum sé 5 ár í senn. Að þeim 5 árum liðnum má ekki kjósa sama endurskoðanda eða endurskoðunarfyrirtæki að nýju. Á aðalfundi sjóðsins þann 17. apríl 2015 var PricewaterhouseCoopers ehf. (PWC) kosið endurskoðunarfélag Lánasjóðsins og endurskoðandi er Arna Guðrún Tryggvadóttir. Sjóðurinn gerir uppgjör sín samkvæmt IFRS alþjóðlegum reikningsskilastöðlum og birtir þær upplýsingar sem krafist er í samræmi við þá staðla.

## Gildi sjóðsins og siðareglur

Stjórn hefur sett starfsmönnum sjóðsins siðareglur. Þar segir að starfsmenn Lánasjóðsins eigi að gegna störfum sínum af alúð og samviskusemi og gæta hagsmuna Lánasjóðsins í hvívetna. Þá eru starfsmenn sjóðsins í störfum sínum bundnir af lögum, reglum og samþykktum Lánasjóðsins. Starfsmenn sjóðsins eru einnig meðvitaðir um þá samfélagslegu ábyrgð sem sjóðurinn hefur að gegna og starfa í samræmi við það. Starfsmenn Lánasjóðsins hafa ávallt í heiðri grundvallarreglur góðrar stjórnáslu í störfum sínum, þ.m.t. gagnsæja og upplýsta ákvarðanatöku, og að framkvæma ekkert það sem er til þess fallið að vekja grunsemdir um að annað en lögmæt og málefnaleg sjónarmið ráði för við stjórnun og rekstur Lánasjóðsins.

Stjórn Lánasjóðsins mótar stefnu og hefur eftirlit með rekstri Lánasjóðsins. Starfsmenn Lánasjóðsins gæta þess að framkvæmd stjórnáslu og rekstrar Lánasjóðsins sé ávallt eins og best verður á kosið.

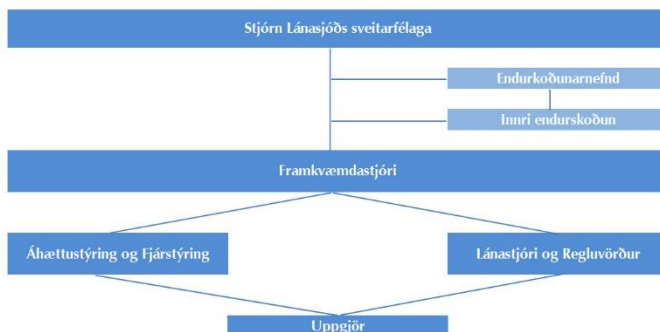
Stjórn hefur sett sér starfsreglur þar sem fram kemur að stjórnarmenn skuli afla sér þekkingar á helstu þáttum í starfsemi Lánasjóðsins, fjárhagslegri uppbyggingu hans og helstu áhættum. Þeir skulu jafnframt kynna sér ákvæði laga um Lánasjóðinn, laga um fjármálafyrirtæki, laga um hlutfélög og laga um verðbréfavíðskipti eftir því sem við á,



og reglur sem settar eru á grundvelli þessara laga og geta varðað rekstur Lánasjóðsins. Sama gildir um leiðbeinandi tilmæli Fjármálaeftirlitsins.

### Stjórnskipulag Lánasjóðsins

Helstu einingar í stjórnskipulagi Lánasjóðsins eru stjórn og framkvæmdastjóri sjóðsins. Þá hefur stjórn skipað tvær undirnefndir stjórnar, endurskoðunarnefnd og kjörnefnd sem kemur með tillögu að uppstillingu stjórnar fyrir aðalfundi ár hvert. Starfsreglur stjórnar, endurskoðunarnefndar og kjörnefndar er að finna á heimasíðu sjóðsins ([www.lanasjodur.is](http://www.lanasjodur.is)).



### Fyrirkomulag samskipta hluthafa og stjórnar

Í samræmi við samþykktir Lánasjóðsins fer hluthafafundur með æðsta vald í málefnum hans innan þeirra marka sem landslög og samþykktir sjóðsins ákveða.

Stjórn Lánasjóðsins boðar til hluthafafunda og getur ákveðið hvar þeir skuli haldnir. Til hluthafafunda skal boða með skemmst viku en lengst fjögurra vikna fyrirvara. Aðalfund á að auglýsa á sama hátt með tveggja vikna fyrirvara og skal boða stjórnarmenn, framkvæmdastjóra og endurskoðanda félagsins á hluthafafund, svo og fulltrúa fjölmiðla á aðalfund. Hluthafafundur er lögmætur ef löglega er til hans boðað, án tillits til þess hversu margir sækja hann.

### Stjórn og framkvæmdastjóri Lánasjóðsins

Stjórn Lánasjóðsins hefur æðsta vald í málefnum sjóðsins á milli hluthafafunda. Stjórnin ber ábyrgð á stefnumótun sjóðsins og stærri ákvörðunum á milli hluthafafunda sem m.a. eru tilgreindar í starfsreglum stjórnar. Hún hefur eftirlit með öllum rekstri sjóðsins og fylgir því eftir að starfsemi sé að jafnaði í réttu og góðu horfi. Hún tryggir að nægilegt eftirlit sé haft með meðferð fjármuna sjóðsins og góð regla sé á uppgjöri sjóðsins.

Framkvæmdastjóri er ráðinn af stjórn og ber ábyrgð á daglegum rekstri sjóðsins samkvæmt stefnu og ákvörðun stjórnar. Þá ber framkvæmdastjóri ábyrgð á að greina, mæla, fylgjast með og hafa eftirlit með áhættum sem starfsemi sjóðsins fylgja. Lagarammi Lánasjóðsins gerir einnig kröfu um hæfi framkvæmdastjóra en hann þarf að gangast undir sérstakt hæfismat Fjármálaeftirlitsins. Framkvæmdastjóri Lánasjóðsins hefur staðist framangreint hæfismat.

Í stjórn sjóðsins sitja fimm aðalmenn og hefur hver og einn þeirra tilgreindan varamann. Þá starfa 3 starfsmenn hjá sjóðnum og þar af einn framkvæmdastjóri sem einnig situr stjórnarfundum sjóðsins. Á árinu 2018 voru haldnir 13 stjórnarfundir og 3 fundir í endurskoðunarnefnd. Efirfarandi er yfirlit yfir fundarsetu í stjórn og endurskoðunarnefnd sjóðsins á síðasta ári:

Stjórnarmaður	Tímabil	Stjórn	Endurskoðunar - nefnd
Magnús B. Jónsson	1.jan. - 31.des.	12	-
Kristinn Jónasson	1.jan. - 31.des.	13	-
Elliði Vignisson	1.jan. - 31.des.	11	-
Helga Benediktsdóttir	1.jan. - 31.des.	13	3
Arna Lára Jónsdóttir	1.jan. - 31.des.	13	-
Birgir Blöndal	1.jan. - 31.des.	-	3
Rut Steinsen	1.jan. - 31.des.	-	3
Kristín M. Birgisdóttir varamaður í stjórn	19. júní / 20. nóv.	2	
Ólafur Þór Ólafsson varamaður í stjórn	6. mars	1	

### **Framkvæmdastjóri Lánasjóðsins**

Óttar Guðjónsson hefur verið framkvæmdastjóri sjóðsins frá því haustið 2008. Óttar hefur starfað á fjármálamarkaði frá árinu 1992 og hefur m.a. starfað á Íslandi hjá Íslandsbanka, Kaupþingi, Landsbréfum og á Englandi hjá SEB og Raphael&Sons. Óttar er með MSc í fjármálum frá London Business School og MSc og BSc í hagfræði frá Háskóla Íslands.



### **Stjórn Lánasjóðsins**

Núverandi stjórn var kjörin á aðalfundi sjóðsins sem fram fór á Grand Hótelu þann 23. mars 2018 og hana skipa:

#### **Magnús B. Jónsson, stjórnarformaður**

Magnús hefur setið sem formaður stjórnar Lánasjóðs sveitarfélaga frá árinu 2003. Hann er fyrrum sveitarstjóri Sveitarfélagsins Skagastrandar og starfaði sem slíkur frá árinu 1990 - 2018. Þess fyrir utan situr hann í margvíslegum nefndum, ráðum og stjórnnum. Varamaður Magnúsar í stjórn er Ólafur Þ. Ólafsson, bæjarstjórn Sandgerðisbæjar.



#### **Kristinn Jónasson, varaformaður stjórnar**

Kristinn hefur setið í stjórn Lánasjóðs sveitarfélaga frá árinu 1999 og þar af sem varaformaður frá árinu 2005. Kristinn er rekstrarfræðingur frá Háskólanum á Bifröst og er núverandi bæjarstjóri Snæfellsbæjar. Hann hefur starfað sem bæjarstjóri frá árinu 1998 og situr þar að auki í margvíslegum nefndum, ráðum og stjórnnum. Varamaður Kristins í stjórn er Eyrún I. Sigbórsdóttir, fyrrverandi sveitarstjóri Tálknafirði.

#### **Elliði Vignisson, aðalmaður í stjórn**

Elliði hefur setið í stjórn Lánasjóðs sveitarfélaga frá árinu 2010. Elliði er núverandi bæjarstjóri í Ölfus og fyrrum bæjarstjóri Vestmannaeyjabæjar frá 2006 - 2018. Elliði er menntaður sálfræðingur frá Háskóla Íslands auk þess sem hann hefur kennsluréttindi og meistaraþróf í klínískri sálfræði frá University of Copenhagen. Þar fyrir utan situr hann í margvíslegum nefndum, ráðum og stjórnnum. Varamaður Elliða í stjórn er Kristín M. Birgisdóttir, bæjarstjórn Grindavíkurbæjar.

#### **Helga Benediksdóttir, aðalmaður í stjórn og formaður endurskoðunarnefndar Lánasjóðsins**

Helga hefur setið í stjórn Lánasjóðs sveitarfélaga frá árinu 2012 og sem formaður endurskoðunarnefndar sjóðsins frá maí 2013. Hún starfar sem deildarstjóri fjárfringardeildar innan fjármálaskrifstofu Reykjavíkurborgar og hefur starfað sem slík frá árinu 2012. Þar áður var hún framkvæmdastjóri viðskiptaþjónustu og innri málefna Teris á árunum 2006-2011. Helga er menntaður viðskiptafræðingur frá Háskóla Íslands og hefur auk þess lokið ýmsum námskeiðum frá Endurmenntunardeild Háskóla Íslands á sviði viðskiptafræða. Varamaður Helgu í stjórn er Elín Einarsdóttir, sveitarstjórn Mýrdalshrepps.

#### **Arna Lára Jónsdóttir, aðalmaður í stjórn**

Arna Lára var kosin í stjórn Lánasjóðs sveitarfélaga á aðalfundi árið 2017. Hún hefur verið bæjarfulltrúi í Ísafjarðarbæ frá árinu 2006, í bæjarráði frá 2010 og formaður þess frá árinu 2014-2018. Arna Lára var varaþingkona fyrir Samfylkinguna í Norðvesturkjördæmi 2009-2013 og frá árinu 2017. Arna Lára hefur starfað hjá Atvinnuþróunarfélagi Vestfjarða og hjá Nýsköpunarmiðstöð Íslands frá árinu 2007. Hún hefur B.A. gráðu í stjórnmálafræði frá Háskóla Íslands, var skiptinemi við Copenhagen Business School og stundaði meistaranám í alþjóðaviðskiptum og markaðsfræði við Háskóla Íslands.

Varamaður Örnú Láru í stjórn er Kristján Þ. Magnússon, sveitarstjóri Norðurþingi.

## Endurskoðunarnefnd Lánasjóðsins

Endurskoðunarnefnd sjóðsins var skipuð af stjórn sjóðsins á stjórnarfundum þann 23. mars 2018 en hana skipa:

Helga Benediktsdóttir, formaður, deildarstjóri fjárfélagadeildar Reykjavíkurborgar

Birgir L. Blöndal, nefndarmaður, fyrrverandi lánastjóri Lánasjóðs sveitarfélaga.

Rut Steinsen, nefndarmaður, viðskiptafr. af endurskoðunarsviði og fyrrv. lánastjóri Lánasjóðs sveitarfélaga.

Endurskoðunarnefnd Lánasjóðsins starfar í samræmi við 108.gr. laga um ársreikninga. Stjórn hefur sett henni starfsreglur þar sem hlutverk hennar er skilgreint með eftirfarandi hætti:

- Hafa eftirlit með vinnuferli við gerð reikningsskila
- Hafa eftirlit með fyrirkomulagi og virkni innra eftirlits, innri endurskoðun og áhættustýringu
- Hafa eftirlit með endurskoðun ársreiknings
- Meta óhæði endurskoðenda og hafa eftirlit með öðrum störfum hans
- Setja fram tillögu til stjórnar um val endurskoðanda

## Kjörnefnd Lánasjóðsins

Kjörnefnd Lánasjóðsins á árinu 2019 var skipuð af stjórn á stjórnarfundum 31. janúar 2019. Kjörnefnd skipa:

Erling Ásgeirsson, formaður, bæjarfulltrúi Garðabæjar

Heiða Björk Hilmisdóttir, nefndarmaður, borgarfulltrúi Reykjavíkurborgar

Ísólfur Gylfi Pálmason, nefndarmaður, sveitarstjóri Rangárþings eystra

Stjórn hefur sett kjörnefnd starfsreglur þar sem hlutverk hennar er skilgreint.

## Árangursmat stjórnar

Til samræmis við lög um fjármálafyrirtæki skal stjórn árlega endurmeta stjórnarhætti sína með tilliti til viðurkenndra leiðbeininga um stjórnarhætti og bregðast við með viðeigandi hætti ef þörf er á.

Stjórn Lánasjóðsins hefur metið störf sín út frá „Leiðbeiningum um stjórnarhætti fyrirtækja“ og var það mat framkvæmt fyrst á árinu 2013. Matið er svokallað sjálfsmat, þar sem lagðar eru spurningar fyrir stjórnarmenn í tengslum við mat þeirra á eigin störfum eftir forskrift framangreindra leiðbeininga. Niðurstaða matsins verður leiðbeinandi til úrbóta á þeim atriðum sem stjórn þótti ástæða til að endurskoða og er það þáttur í að efla stjórnarhætti sjóðsins. Sjálfsmat stjórnar er framkvæmt á hverju ári.